

3 | 2022

HEIMATSCHUTZ PATRIMOINE



Baukultur 1975–2000
Culture du bâti 1975–2000



SCHWEIZER HEIMATSCHUTZ
PATRIMOINE SUISSE
PATRIMONIO SVIZZERO
PROTECZIUN DA LA PATRIA

Schoggitaler Écu d'or



Sursee LU



Monte Carasso TI



Meyrin GE



50 Jahre Wakkerpreis

Mit dem Kauf des Schoggitalers 2022 helfen Sie uns, wertvolle Ortsbilder zu pflegen und unseren Lebensraum lebenswerter zu machen.

Verkauf durch Schülerinnen und Schüler, Poststellen, Coop Bau+Hobby und Jumbo ab September 2022.

www.schoggitaler.ch

50 ans du Prix Wakker

En achetant l'Écu d'or 2022, vous contribuez à la préservation des sites de qualité et à l'amélioration du cadre de vie.

Vente par des écoles, les offices de poste, Coop Brico+Loisirs et Jumbo dès septembre 2022.

www.ecudor.ch



Schoggitaler
Ecu d'or
Tallero d'oro
Taler d'aur



SCHWEIZER HEIMATSCHUTZ
PATRIMOINE SUISSE
PATRIMONIO SVIZZERO
PROTECCIUN DA LA PATRIA



2 ZUR SACHE/AU FAIT

FORUM

6 **Regula Steinmann****Die nächste Generation Baudenkmäler**

Une nouvelle génération de monuments

13 **Lorette Coen****Bruno Marchand: Architecture des années 1975–2000 en Suisse romande**

Westschweizer Tendenzen der Jahre 1975–2000

16 **Nicola Navone****Versuch einer Bilanz**

Un bilan sous forme d'esquisse

20 **Dorothee Huber****Ohne Anbiederung**

Sans complaisance

26 GUT ZU WISSEN/BON À SAVOIR

28 FRISCH GESTRICHEN

PEINTURE FRAÎCHE

SCHWEIZER HEIMATSCHUTZ

PATRIMOINE SUISSE

30 **Wakkerpreis und Delegiertenversammlung 2022**

Prix Wakker et Assemblée des délégué-e-s 2022

32 **Baukulturelle Bildung**

Formation à la culture du bâti

35 **Initiative paysage et Initiative biodiversité**36 **Landschaftsinitiative**37 **Biodiversitätsinitiative**

38 SEKTIONEN/SECTIONS

44 VON MENSCHEN UND HÄUSERN
DES MAISONS ET DES HOMMES

46 BÜCHER/LIVRES

48 HEIMATSCHUTZZENTRUM/
MAISON DU PATRIMOINE

Mit Weitsicht

Losgelöst von kurzfristigen Interessen ist es eine der Kernaufgaben des Schweizer Heimatschutzes, weitsichtig gesellschaftliche Diskussionen zur nachhaltigen Entwicklung der gestalteten Umwelt anzustossen. Dazu gehört auch, Fragen zum Umgang mit dem baulichen Erbe der 1970er-, 1980er- und 1990er-Jahre zu stellen.

Dabei geht es auch um Ressourcen: In den letzten Jahrzehnten wurde in der Schweiz enorm viel gebaut. Bei der Herausforderung, die Treibhausgasemission in den nächsten Jahren zu reduzieren, spielt der Umgang mit dem Bestand dieser Zeit eine zentrale Rolle. Es gilt neben der generellen Beurteilung, was als Baudenkmal schützenswert ist, auch den Umweltaspekt zu gewichten: Die Frage der Schutzwürdigkeit ist bei Bauwerken, die noch keine 50 Jahre alt sind, zwingend auch eine Frage im Umgang mit Ressourcen.

Aus der Auseinandersetzung mit der Baukultur 1975–2000, die wir mit der vorliegenden Ausgabe der Zeitschrift lancieren – mit besonderem Fokus auf die Westschweiz, das Tessin und Basel –, werden wir viel für die Zukunft lernen. Unsere bewusst explorativ und diskursiv angelegte Kampagne soll einen Beitrag zum Verständnis und zur Wertschätzung einer äusserst reichhaltigen und qualitätsvollen Periode leisten und den fachlichen Diskurs unterstützen. Sie soll dazu führen, dass wir den kantonalen Denkmalpflegestellten Grundlagen für ihre Inventar- und Schutzarbeit bereitstellen können. Damit verbunden sind finanzielle und personelle Ressourcen, die von den Kantonen zur Verfügung gestellt werden müssen. Dies gelingt nur, wenn einer Mehrheit klar wird, welche Bauten der letzten Jahrzehnte erhalten werden sollen und weshalb – im Sinne einer nachhaltigen Entwicklung.

Stefan Kunz, Geschäftsführer Schweizer Heimatschutz

Une perspective à long terme

Il appartient à une association comme Patrimoine suisse, qui se situe au-dessus des intérêts à court terme, de lancer au sein de la société des débats de fond sur le développement durable de l'environnement construit. En font aussi partie les questions relatives au traitement du patrimoine architectural des années 1970, 1980 et 1990.

Il en va aussi des ressources: on a énormément construit en Suisse au cours des dernières décennies. Or la gestion du parc immobilier de cette période jouera un rôle essentiel pour la réduction des émissions de gaz à effet de serre ces prochaines années. À côté des considérations de protection, l'aspect environnemental devra aussi être évalué: pour les constructions datant de moins de 50 ans, la question de la protection est étroitement liée à celle des ressources.

Nous avons beaucoup à apprendre de la confrontation avec la culture du bâti des années 1970 à 2000, que nous lançons dans la présente édition de la revue – avec un accent particulier sur la Suisse romande, le Tessin et Bâle. Notre campagne, qui se veut exploratoire et discursive, entend contribuer à la compréhension et à l'appréciation d'une période très riche en réalisations de grande qualité et soutenir un débat éclairé. Elle doit aboutir à la mise à disposition de matériel pour les services cantonaux des monuments historiques en vue de leurs travaux d'inventorisation et de protection. Cela implique aussi que soient fournies par les cantons des ressources financières et en personnel. Une telle démarche ne sera possible que si une majorité comprend quels bâtiments des dernières décennies doivent être préservés, et pourquoi – dans une préoccupation de développement durable.

Stefan Kunz, secrétaire général de Patrimoine suisse

Titelseite: Bahnhof Stadelhofen in Zürich von Architekt Santiago Calatrava, fertiggestellt im Jahr 1990 (Foto: Noah Santer/Schweizer Heimatschutz)

Page de couverture: La gare de Stadelhofen, à Zurich, dessinée par l'architecte Santiago Calatrava et achevée en 1990 (photo: Noah Santer/Patrimoine suisse)

Leserbriefe

Baulicher Missgriff

In Heft 2/2022 wird der Anbau am Messmerhaus in Ermatingen präsentiert. Drei Bemerkungen dazu: 1) Die Gewichtsverteilung von Altbau und Anbau (Kubatur und Farbe) ist falsch, der Anbau eine Verspottung des Altbaus. 2) Im Denken einer solchen Denkmalpflege wird sichtbar, dass eine Übernahme alter Bauformen in eine Erweiterung des 21. Jahrhunderts offenbar verboten ist. Denkmalpflege ist aber keine Religion! 3) Es ist nicht einzusehen, dass die Zer- und Verstörung des ganzen baulichen Ensembles die einzige Möglichkeit war, ein Null-Energie-Baudenkmal auf die Beine zu stellen. Es ist in vielen Jahren Heimatschutzheftlektüre meine erste Kritik. Ich betrachte solche Missgriffe wie diesen Anbau indes für ebenso schlimm, wie die illegale Schleifung eines ganzen Hauses im Kanton Schwyz.

Bernd Steiner, per E-Mail

«Öffentliches Baden»

In Ihrem Artikel «Dampfende Brunnen am Limmatufer» in Heft 2/2022 unterliegen Sie einem nicht nur sprachlichen Irrtum, wenn Sie von öffentlichem Baden reden. «Öffentliches Baden» ist keineswegs «Gratisbaden», denn auch das neue, von Botta gebaute Thermalbad ist ein öffentliches Bad. Der Bezug zu Italien ist insofern falsch, als es auch dort viele öffentliche Thermalbäder gibt, in denen man Eintritt bezahlen muss. Allerdings gibt es in Italien auch allen Leuten gratis offenstehende Thermalbäder.

Öffentliches Baden habe in Baden Tradition. Auf dem Kurplatz hätten den Menschen über Jahrhunderte öffentliche Bäder zur Verfügung gestanden, wird in dem Artikel berichtet. Es müsste heissen, seien «gratis zugänglich» gewesen. Trotz dem von mir kritisierten Konzept- und Sprachirrtum ist der Name «Bagni popolari» gut gewählt. Hätten die Initianten die deutschsprachige Bezeichnung «öffentliche Bäder» ins Italienische übersetzt, hätte dies gelautet «Bagni pubblici». Und dies wäre, wie ich dargelegt habe, falsch.

Balthazar U. von Schenck, Cossonay-Ville

→ Schreiben auch Sie uns Ihre Meinung an redaktion@heimatschutz.ch

→ Réagissez et donnez-nous votre avis en écrivant à: redaction@patrimoineuisse.ch

3. LANDSCHAFTSKONGRESS

Hin zu neuer Landschaftskultur

Arealentwicklung im ehemaligen Industriegebiet. Bauen von Siedlungen, Infrastrukturen und Freiräumen. Bewirtschaften des Agrarlandes. Werben mit Landschaftsbildern. Wir gestalten tagtäglich Landschaft und prägen deren Wahrnehmung – in der Stadt und auf dem Land, im Büro und im Feld. Angesichts des anhaltenden Drucks auf die Landschaftsqualität und neuer Herausforderungen wie der Biodiversitäts- und Klimakrise sind Veränderungen im Denken und Handeln für eine nachhaltige Landschaftskultur nötig. Am 3. Schweizer Landschaftskongress vom 8. und 9. September an der Ostschweizer Fachhochschule OST in Rapperswil werden diese Herausforderungen für die Landschaft diskutiert.

→ www.landschaftskongress.ch

MEYRIN (GE)

Remise du Prix Wakker 2022



Delphine Schacher

Le 25 juin a eu lieu la remise officielle du Prix Wakker 2022 à la ville de Meyrin (GE) en présence de la conseillère fédérale Simonetta Sommaruga (ici en compagnie de Laurent Tremblet, maire de Meyrin, et de Martin Killias, président de Patrimoine suisse). Une belle fête!

→ Lire la suite dès la page 30



Emanuele Scocellotti

EUROPA NOSTRA

Cecilia Bartoli, nouvelle présidente

La cantatrice mondialement connue Cecilia Bartoli a repris la présidence d'Europa Nostra le 6 juin 2022. Elle succède à Plácido Domingo, qui a rempli cette fonction durant dix ans (lire l'interview dans *Heimatschutz/Patrimoine* 3/2016). Des organisations du domaine de la conservation des monuments

de plus de 40 pays européens sont regroupées au sein d'Europa Nostra. Patrimoine suisse en fait partie. Installée à La Haye, Europa Nostra s'engage depuis 1963 en faveur de la protection et de la préservation du patrimoine culturel européen.

→ www.europanostra.org

TRADITIONS VIVANTES EN SUISSE

Actualisation de la liste

L'Office fédéral de la culture (OFC) actualise la «Liste des traditions vivantes en Suisse», lancée en 2012. La population est elle aussi invitée à proposer des traditions vivantes pour y contribuer d'ici au 31 mars 2023. La liste recense actuellement 199 formes importantes du patrimoine culturel immatériel. L'accent dans cette mise à jour sera mis sur l'apport des traditions vivantes au développement durable. La liste actualisée sera publiée à la fin de l'été 2023.

→ www.bak.admin.ch

UNTERSTÜTZUNG GESUCHT

Zwys sighaus Bauen (UR)



Stiftung Zwys sighaus

Im Zwys sighaus wohnte der Komponist der Schweizer Nationalhymne, Alberik Zwys sig. Der Schweizer Heimatschutz ist im Trägerverein der Stiftung Zwys sighaus vertreten, der u. a. verantwortlich ist für den Fortbestand des Hauses. Es wird heute als Gasthaus mit gepflegter Küche und vier Zimmern betrieben. Die Erträge sind zu gering, um den dringlichen Ersatz der Heizung und die Sanierung der Gebäudehülle finanzieren zu können, deshalb sucht die Stiftung Zwys sighaus weitere Unterstützung.

Das Haus liegt im Bundesinventar der Landschaften und Naturdenkmäler (BLN) Vierwaldstättersee, im national geschützten Ortsbild Bauen und am alten Weg nach Seelisberg. Der Wandel der Nutzung des Hauses vom Komponistenstübchen zum gemütlichen Gasthaus steht für den Einsatz des Heimatschutzes für lebendige Baudenkmäler, die im Hier und Heute stehen. Es ist dem Schweizer Heimatschutz ein grosses Anliegen, dass das Zwys sighaus auch in Zukunft öffentlich bleibt und Gäste empfangen kann.

→ [Stiftung Zwys sighaus](http://StiftungZwys sighaus), www.zwys sighaus.ch



Christian Flierl

NEUE WEBPLATTFORM

«Baukultur Schweiz» online erleben

Eine neue Webplattform fördert das Gespräch über den gestalteten Lebensraum, vernetzt lokale, nationale und internationale Akteurinnen und Akteure und dient als Podium für Wissen, Austausch und Inspiration. Hinter «Baukultur Schweiz» stehen der Runde Tisch Baukultur Schweiz, der Schweizerische Ingenieur- und Architektenverein und das Bundesamt für Kultur. Die Webplattform startet mit Kurzvideos und Fotos zu 20 Schweizer Orten als Auftakt mit Case Studies und einer umfassenden Agenda. Ausserdem stellen Profile auf baukulturschweiz.ch die Mitglieder des Runden Tisches Baukultur Schweiz – mit da-

bei der Schweizer Heimatschutz – und die mit der Förderung der Baukultur beauftragten Bundesämter vor. Neuigkeiten zur europäischen Führungsrolle der Schweiz finden sich auf der Partnerseite davosdeclaration2018.ch.

Ab Ende November 2022 werden die Kurzvideos und Fotos zu den 20 Orten in der Schweiz mit Texten ergänzt. Für 2023 sind ausserdem ein Modul zur baukulturellen Beratung von Städten und Gemeinden und ein Modul «Dialog» geplant. Das Modul «Case Studies» wird dann um weitere Orte ergänzt und interaktiv ausgestaltet.

→ www.baukulturschweiz.ch

HEIMATSCHUTZ VOR 25 JAHREN

Alt und Neu im Dialog

«Der Schweizer Heimatschutz hatte sich für den 25. Wackerpreis das Thema «Alt und Neu im Dialog» gestellt. Die bisherige Basler Baukultur entspricht in manchem dieser Vorgabe, und der Heimatschutz hofft, die heutigen Behörden werden die Aufwertung der Stadt im gleichen Sinn weiterführen. Diese hat seit den siebziger Jahren durch ihre Bauwilligungspolitik, durch mustergültige eigene Projektierung vor allem mit Wettbewerben, durch die 1980 erfolgte Umwandlung der seit 1912 tätigen Heimatschutzkommission in eine höchst kompetente Stadtbildkommission, durch Prämierungen und Öffentlichkeitsarbeit viele

private Bauherrschaften motiviert, an die Architektur ihrer Projekte höchste Ansprüche zu stellen. Werke von Herzog & de Meuron, Diener und Diener, Renzo Piano oder Richard Meier stehen für viele. Das St. Alban-Tal, ein am Rhein gelegenes ehemaliges Kloster- und Gewerbequartier, bildet ein eindrückliches Beispiel: Der Kanton übertrug in den siebziger Jahren die mehrheitlich ihm gehörenden Liegenschaften der Christoph-Merian-Stiftung mit der Auflage, bei der Sanierung Einheit und möglichst viel historische Substanz zu erhalten.»

«Alt und Neu im Dialog» in *Heimatschutz/Patrimoine* 01/1996

DER KOMMENTAR

Abbrechen – zum Schutz des Klimas?

Der vor Kurzem verliehene Wakkerpreis an die Genfer Gemeinde Meyrin bot viel Anschauungsunterricht für den Zusammenhang erfolgreicher Städtebau- und guter Energiepolitik. Meyrin hat mit viel Sorge seinen alten Dorfkern gepflegt und die nicht minder erhaltenswerten Neubauquartiere der 1960er-Jahre aufgewertet. Mit dem Widerstand gegen grossflächige Abbruchpläne hat Meyrin nicht nur architektonische Ensembles von grossem Wert erhalten, sondern gleichzeitig einen wichtigen Beitrag gegen die Klimaerwärmung geleistet. In anderen Städten werden solche Überbauungen heute zum Abbruch freigegeben, ironischerweise oft im Namen des Klimaschutzes. Gewiss, neue Bauten verbrauchen weniger Energie, doch niemand denkt an die Energie, die für die Produktion von Beton und Baumaterialien, vor allem aber für das Abbrechen und Neubauen verbraucht werden. Diese graue Energie übersteigt das Energiesparpotenzial eines Neubaus während seiner ganzen Lebensdauer bei Weitem. Dazu kommt das Problem der Bau- und Abbruchabfälle, die über 80 Prozent der jährlich in der Schweiz «versenkten» Abfallmenge ausmachen. Mit dieser Menge liesse sich eine Chinesische Mauer von Meyrin bis an die österreichische Grenze am Bodensee erstellen, und das Jahr für Jahr!

Man ist daher konsterniert, im Entwurf eines künftigen CO₂-Gesetzes (in Art. 9 Abs. 1bis) eine Bestimmung zu finden, mit welcher Abbrüche von Altbauten gezielt gefördert werden sollen, und zwar mit dem Anreiz der Zusicherung einer erhöhten Ausnutzung der Grundstücksfläche. Angesichts der vielen Bauten, die zwischen 1950 und 1980 erstellt wurden, würde dies eine nie gesehene Abbruchwelle auslösen. Man kann nur hoffen, dass das Parlament die massiven Schäden, die hier für das Klima und die Umwelt drohen, erkennen wird. Selten wurden mit einem Gesetz, das den Schutz des Klimas bezweckt, derart massive Umweltschäden derart gezielt gefördert.

Zu diesen Schäden kommen unermessliche Verluste für die Baukultur der Nachkriegsmoderne und die Lebensqualität ganzer Stadtviertel. Architektonische Qualitäten sind nicht nur für den Tourismus oder Liebhaber der Baukultur wichtig. Sie sind es auch, weil sie den Bewohnerinnen und Bewohnern ein Identitätsgefühl vermitteln. Alle Menschen haben ein Bedürfnis nach Erinnerung. Diese haftet an privaten Gegenständen wie auch an Gebäuden, die wir bewohnt haben oder die an vertrauten Orten stehen. Die gemeinsame Erinnerung ist die Basis des sozialen Zusammenhalts. In Meyrin ist es gelungen, diese trotz einer heterogenen Bevölkerung zu erhalten, dies auch dank der Erhaltung kollektiver, identitätsstiftender Erinnerungsorte. Dass Meyrin dabei einen vorbildlichen Beitrag zum Klimaschutz geleistet hat, darf im Hinblick auf die anstehende Debatte zum CO₂-Gesetz nicht unerwähnt bleiben.



Martin Killias
Präsident Schweizer Heimatschutz

LE COMMENTAIRE

Démolir – pour protéger le climat?

La récente remise du Prix Wakker à la commune de Meyrin a été une belle occasion de rappeler les enjeux en matière d'urbanisme et les défis de la politique énergétique. Meyrin a particulièrement mérité cette distinction par les grands soins qu'elle a apportés au

maintien et à la revitalisation de son centre historique autant qu'aux constructions de la Cité satellite, modernes il y a deux générations et dignes d'être conservées à notre époque.

Avec sa retenue face à des projets de démolition de grande envergure, Meyrin a non seulement conservé un patrimoine architectural de grande qualité, mais a surtout contribué à freiner le réchauffement climatique. Ailleurs en Suisse, on démolit des ensembles analogues à tour de bras. Tous semblent aveuglés par la réduction de la consommation d'énergie

sans penser aux immenses quantités d'énergie consommées pour produire du béton, pour démolir et construire un immeuble neuf. Cette énergie dite «grise» dépasse de très loin le potentiel d'économies résultant du label Minergie sur toute la durée de vie d'un nouveau bâtiment. À cela s'ajoute encore le problème des déchets non recyclables. En Suisse, plus de 80% du volume des déchets finissant dans une décharge proviennent de la démolition de maisons. Avec ce volume, on pourrait construire une muraille de Chine de 10 mètres de haut de Meyrin jusqu'à l'est du lac de Constance, et ceci chaque année.

On est donc consterné de trouver, dans le projet de loi fédérale sur le CO₂, une disposition (art. 9 al. 1bis) qui offre une prime (sous forme d'une extension du coefficient d'utilisation du sol) aux propriétaires qui démolissent leur maison pour la remplacer par une nouvelle. Avec le grand parc d'immeubles construits entre 1950 et 1980, on imagine l'avalanche de démolitions que nous vivrons d'ici peu. Espérons que le Parlement sera capable de comprendre les retombées négatives d'une telle disposition non seulement pour la culture architecturale de nos villes et villages, mais surtout pour le climat que cette même loi est censée protéger. Rarement on a vu une loi favoriser autant le gaspillage d'énergie, sans parler des pertes en témoins de l'architecture de l'époque moderne et prémoderne.

Les qualités architecturales ne sont pas seulement importantes pour le tourisme et les férus d'histoire. Elles le sont aussi par le sentiment d'identité qu'elles offrent à la population. Tous les êtres humains ont besoin de mémoire. Individuelle ou collective, notre mémoire s'attache à des objets, mobiles ou immobiles, soit nos photos, meubles, livres entre autres, ainsi que les maisons que nous avons habitées ou fréquentées. Cette mémoire collective est la base de la cohésion sociale. Si Meyrin mérite d'être qualifiée de cité modèle, c'est aussi pour avoir évité de se transformer en cité-dortoir, en conservant ses propres lieux de mémoire. Elle a du même coup mené une politique énergétique exemplaire.

GELESEN IN DER WOZ

Abriss statt Sanierung

«Die gesetzlich bindenden Richtlinien für den Klimaschutz beim Bauen sind komplett ungenügend. Es gibt keine allgemeine Sanierungspflicht und keine verpflichtenden Regeln zum Umgang mit grauer Energie. (...) Diesbezüglich kritisieren Umweltverbände und der Heimatschutz die neueste Revision des CO₂-Gesetzes: Sie fokussiere viel zu einseitig auf die Reduktion der Betriebsenergie. «Der ganze Bereich der grauen Energie und des Umgangs mit Ressourcen wird so stiefmütterlich behandelt», sagt Stefan Kunz, «obwohl seine Wirkung auf das Klima höchst relevant ist.» Der Geschäftsführer des Schweizer Heimatschutzes befürchtet, dass somit Abrisse für Ersatzneubauten mit nachhaltigen Heizsystemen auf Kosten von Sanierungen gefördert werden könnten.»

«Wie geht Bauen für netto null?», Johanna Diener in der WOZ vom 15. Juni 2022

AUSSTELLUNG UND AUFRUF

Die Schweiz: ein Abriss

Jede Sekunde werden in der Schweiz über eine halbe Tonne Bauabfälle durch den Abriss von Bauten produziert. Die Baubranche ist somit für 84 Prozent des Abfalls in der Schweiz verantwortlich. Welche Gebäude werden zerstört, und wie viele Ressourcen gehen dabei verloren? Welche Rolle spielen Gesetze und Normen? Und was bedeutet das für unsere Umwelt und unsere Zukunft? Diesen Fragen geht die Ausstellung des Vereins Countdown 2030 und des Schweizerischen Architekturmuseums S AM in Basel auf den Grund. Zur Unterstützung des Projekts läuft ein Spendenaufruf.

→ www.sam-basel.org, 3.9.–23.10.2022

ORANG-UTANS ZU GAST IM HEIMATSCHUTZZENTRUM

Lange Nacht in der Villa Patumbah

Heimatschutzzentrum

Während der Langen Nacht der Zürcher Museen steckt das Heimatschutzzentrum mitten im Umbruch: Die Dauerausstellung hat sich verabschiedet, die Böden sind frisch geölt und bevor die neue Ausstellung startet, wird Borneo Orangutan Survival (BOS) Schweiz als Gast an der Langen Nacht begrüsst. Der Verein betreibt mit Partnerorganisationen das grösste Primatenschutzpro-

gramm der Welt. Die Plantagenwirtschaft in Südostasien, an deren Anfängen der Bauherr der Villa Patumbah im 19. Jahrhundert beteiligt war, bedroht heute die Heimat der Orang-Utans und weiterer Wildtiere.

→ **Detaillierte Infos zum Abendprogramm mit Musik, Fotoausstellung, Baukultur-Quiz, Barbetrieb und Überraschungen am 3. September 2022 in der Villa Patumbah in Zürich unter www.heimatschutzzentrum.ch.**

PARC NATUREL DU JORAT

Prix Elisabeth et Oscar Beugger

Le lauréat du prix Elisabeth et Oscar Beugger 2022 est le Parc naturel périurbain du Jorat dans le canton de Vaud. L'ambitieux projet de développement naturel du parc montre comment concilier le libre développement de la nature avec les besoins de la population. Le Prix Elisabeth et Oscar Beugger, doté de 50 000 francs, est l'un des principaux prix suisses dans le domaine de la protection de la nature. Depuis 2008, Pro Natura le décerne tous les deux ans sur mandat de la Fondation Elisabeth et Oscar Beugger à des projets exemplaires de protection de la nature relevant des catégories «protection et promotion des espèces», «réserves naturelles» et «protection du paysage».

→ www.pronatura.ch

JOURNÉES D'ÉTUDE

Enseigner la sauvegarde

Le Laboratoire des techniques et de la sauvegarde de l'architecture moderne (TSAM) de l'École polytechnique fédérale de Lausanne (EPFL) organise les 16 et 17 septembre prochains deux journées d'étude consacrées à l'enseignement de la sauvegarde. Ces journées seront l'occasion du lancement d'une publication dans la collection des Cahiers du TSAM sur ce thème.

→ www.epfl.ch/labs/tsam/



BAUKULTUR 1975–2000

Die nächste Generation Baudenkmäler

Das baukulturelle Erbe aus dem letzten Viertel des 20. Jahrhunderts wird bisher erst wenig beachtet. Die Zeitperiode ist noch nahezu unerforscht, ihre Bauzeugnisse befinden sich aber bereits mitten in einem Transformationsprozess und drohen teilweise sang- und klanglos zu verschwinden. **Regula Steinmann, Projektleiterin Baukultur, Schweizer Heimatschutz**

Im Jahr 1972 war in dieser Zeitschrift zu lesen: «Als vor mehr als einem Jahr der Jugendstil als etwas Erhaltungswürdiges gepriesen wurde, traute ich meinen Augen kaum. (...) Wenn ich im Heft noch ein einziges gutes Wort über den Jugendstil lese, gebe ich den Austritt; denn das ertrage ich nicht.» Die Opulenz der näheren Vergangenheit empfand man damals als störend und unzeitgemäss.

Mit der jüngeren Baukultur der Jahre 1975–2000 verhält es sich aus heutiger Perspektive ähnlich: Der Gedanke an die Bauten jener Zeit lässt viele von uns unbeeindruckt, vielleicht bleibt gar ein

diffuses Unbehagen zurück – auch wenn, oder gerade weil die meisten diese Zeit direkt und alltäglich miterlebt haben. Sei es beiläufig in der Kindheit, mehr oder weniger bewusst in der Jugend oder sogar mitgestaltend im Berufsleben.

Die Wertschätzung für eine Epoche wächst mit deren bewussten Wahrnehmung und dem Verständnis für sie. Dafür braucht es zeitliche Distanz und die Aufarbeitung der gesellschaftlichen, politischen und baukulturellen Themen der Periode. Sowohl die Forschung als auch die Inventarisierung stehen hier noch am Anfang. Gleichzeitig befinden sich die baukulturellen Zeitzeugnisse



Schweizer Landschaftsarchitektur im Aufwind: der Irchelpark in Zürich, ein von 1979 bis 1986 vom Team Atelier Stern & Partner und Eduard Neuen-schwander ausgeführtes Beispiel eines naturnahen Landschaftsparks.

L'essor de l'architecture du paysage suisse: l'Irchel-park à Zurich, un exemple de parc proche de la nature conçu par l'Atelier Stern & Partner, en colla-boration avec Eduard Neuen-schwander.

streng geometrisch gestalteten Freiräumen. Nachdem in der Wachstumsperiode viele Grossprojekte wie Spital-, Bildungs- und Infrastrukturbauten bereits umgesetzt worden sind, fallen die Aufgaben in der Zeit zwischen 1975 und 2000 eher kleiner aus und fordern einen höheren Qualitätsanspruch ein. Der Fokus liegt auf dem Einzelobjekt und seiner Einbettung in den historischen, städtebaulichen, landschaftlichen und sozialen Kontext. Denkmalgerechtes Renovieren und Weiterbauen wird zur architektonischen Disziplin.

Neue Baustoffe, die Etablierung von CAD-Programmen, die Institutionalisierung des Normenwesens und neue Gesetzgebungen verändern die Bau- und Planungsprozesse und das Selbstverständnis der Planungsbüros. Die zunehmende Komplexität führt zu einer Spezialisierung der Fachbereiche, die Planer werden von Generalisten zu Spezialisten. Die eigenständigen Disziplinen Architektur, Landschaftsarchitektur, Raumplanung und Ingenieurwesen arbeiten in Planungsteams eng zusammen.

Hohe Qualität als gemeinsamer Nenner

Die Schweizer Architektur erfährt in der Periode zwischen 1975 und 2000 eine ausserordentliche, auch internationale Aufmerksamkeit. Schweizer Stararchitekten entwerfen ikonische Gebäude, die zu touristischen Attraktionen werden. Aber auch das anonymere architektonische Schaffen weist durch eine hohe Sorgfalt, grossen Material- und Detailreichtum und einen unbändigen Gestaltungswillen schweizweit aussergewöhnlich hohe Qualitäten auf. Stilistisch zeigen sich indes deutliche regionale Unterschiede, die von lokaler Bautradition oder von aktuellen Tendenzen im nahen Ausland beeinflusst sind.

Seit dem Beginn der 1970er-Jahre kann in der Schweiz ein Studium der Landschaftsarchitektur absolviert werden. Die neuen Studienangebote, aber auch die viel beachtete Gartenschau «Grün 80» zeugen vom Bedeutungsgewinn der Profession. Aufkommende ökologische Anliegen, die Hinwendung zur Landschaftsplanung und das Bedürfnis zur Erhöhung der Freiraumqualitäten im Siedlungsgebiet lassen ein neues berufliches Selbstverständnis wachsen. Die Schweizer Landschaftsarchitektur wird zum begehrten Exportgut, «Swiss Made» gilt als Qualitätsmerkmal für Parks und Plätze von Berlin bis London.

Die sichtbaren Mängel der hastigen Infrastrukturerstellung in den Boomjahren setzt im Ingenieurwesen ein Umdenken in Gang. Die qualitätsvolle Gestaltung, die Ästhetik und die Einpassung in die Landschaft werden zu neuen Themen und lassen die Ingenieurbaukunst, die Landschaftsarchitektur und die Architektur näher zusammenrücken. Das Streben nach Qualität ist es, was die verschiedenen Disziplinen zusammenhält.

aber bereits mitten in einem Transformationsprozess, werden umgebaut, energetisch ertüchtigt oder abgerissen. Es ist höchste Zeit, dass wir uns mit dieser jungen Generation unseres Kulturerbes beschäftigen und ihre Werte erkennen.

Die Suche nach Antworten auf die Fragen der Zeit

Die Erdölkrise, der Atomunfall von Tschernobyl, die Entdeckung des Ozonlochs – die Zeit ab Mitte der 1970er-Jahre ist gesellschaftlich und politisch geprägt von Umweltfragen und stellt das unbändige Wachstum in allen Belangen in Frage. Die Grüne Partei und Greenpeace Schweiz werden gegründet, der Schweizer Heimatschutz richtet sich als Umweltverband aus und setzt sich fortan zukunftsgerichtet für eine harmonische Entwicklung des Landschafts- und Siedlungsbildes ein.

Den Planungsbüros blieb in den Boomjahren durch übervolle Auftragsbücher kaum Zeit zur Reflexion der eigenen Arbeit. Nun keimen vermehrt Fragen nach den Auswirkungen der Baukultur auf Mensch und Umwelt auf: Wie können Neubauten in den bestehenden landschaftlichen und städtebaulichen Kontext integriert werden? Wie ist der Umgang mit dem Freiraum? Wie entstehen Räume, die soziale Interaktionen zulassen? Welche Bedeutung haben historische Gebäude, und wie gehen wir mit ihnen um?

Die gestalterischen Antworten auf diese Fragen reichen von der Öko- bis hin zur Hightecharchitektur und von naturnah bis

Zukunft Bestand

Die heutigen gesellschaftlichen und politischen Themen sind mit den damaligen eng verknüpft – die Klimakrise und die Ressourcenknappheit sind akuter denn je. Eine der aktuell wichtigen Fragen lautet: Wie gehen wir mit der Ressource des baukulturellen Bestandes um?

Unter dem Deckmantel der Energieeffizienz müssen Gebäude aus der Periode zwischen 1975 und 2000 heute bereits Ersatzneubauten weichen – weit vor dem Erreichen ihres Lebenszyklus. Eine hohe Wertschätzung gegenüber dem Bestand ist also nicht nur aus baukultureller Sicht sinnfälliger, der Erhalt der gebundenen grauen Energie ist auch eine Massnahme zur Bewältigung der Klimakrise. Das Zusammenspiel einer sorgfältigen Abwägung der baukulturellen Werte und der Weg in eine neue, klimagerechte Umbaukultur braucht ein Umdenken und wird sowohl die Arbeit in den Planungsbüros als auch unser ästhetisches Empfinden in den nächsten Jahren stark verändern. Die junge Generation von Planenden geht heute bereits sehr bewusst mit der Ressource Gebäudebestand um.

Dass wir mit einiger Distanz und vertieftem Wissen eine andere Sicht auf eine vergangene Epoche entwickeln, führt uns das eingangs erwähnte Votum zum Jugendstil vor Augen. Mit einer bewusst sehr explorativ und diskursiv angelegten Kampagne zur Baukultur 1975–2000 will der Schweizer Heimatschutz einen Beitrag zum Verständnis und zur Wertschätzung einer äusserst reichhaltigen und qualitätsvollen Periode leisten und den fachlichen Diskurs unterstützen. Wir stehen dabei erst ganz am Anfang – und freuen uns auf die baukulturelle Entdeckungsreise durch die Jahre 1975 bis 2000!

MEILENSTEINE

- 1972 «Grenzen des Wachstums», Club of Rome
- 1973 Erdölkrise; autofreie Sonntage
- 1975 Europäisches Denkmalschutzjahr
- 1976 Apple I – erster Personal Computer
- 1980 Inkrafttreten Raumplanungsgesetz
- 1982 Erstes AutoCAD (Computer-Aided Design)
- 1983 Erste drei Schweizer Kulturstätten ins Welterbe der UNESCO aufgenommen
- 1984 Gründung Greenpeace Schweiz
- 1985 Entdeckung Ozonloch, Inkrafttreten Umweltschutzgesetz
- 1986 Atomunfall Tschernobyl; Grossbrand Schweizerhalle
- 1987 Inkrafttreten Lärmschutzverordnung; Annahme der Rothenturm-Initiative
- 1989 Fall der Berliner Mauer
- 1991 Auflösung Warschauer Pakt
- 1992 Nein zum EWR-Abkommen
- 1993 Freigabe World Wide Web; Inkrafttreten Vertrag von Maastricht (EU)
- 1994 Annahme der Alpenschutz-Initiative
- 1996 Schaf Dolly, erstes geklontes Säugetier
- 2002 Inkrafttreten des Freizügigkeitsabkommens CH–EU



Die kluge Eingliederung in die gebaute Struktur gewinnt an Bedeutung: CUP, Studentisches Wohnhaus in Genf, von Devanthery & Lamunière Architekten (1991–1993).

L'intégration avisée dans le site s'impose: CUP, immeuble pour étudiants à Genève, par Devanthery & Lamunière Architectes (1991–1993).

CULTURE DU BÂTI 1975–2000

Une nouvelle génération de monuments

Jusqu'à présent, le patrimoine bâti du dernier quart du XX^e siècle n'a guère été reconnu. Cette période n'a pratiquement pas été étudiée non plus. Pourtant, ses réalisations se trouvent déjà en pleine phase de mutation et risquent de disparaître sans cérémonie.

Regula Steinmann, cheffe de projet Culture du bâti, Patrimoine suisse

En 1972, on pouvait lire dans la présente revue: «Lorsque le Jugendstil a été vanté il y a plus d'un an comme digne de conservation, je n'en ai pas cru mes yeux. (...) Si je devais lire encore un seul mot positif sur le Jugendstil dans cette revue, je donnerai ma démission; en effet, je ne le supporte pas.» À l'époque, l'opulence de ce passé récent était ressentie comme dérangeante et dépassée.

Aujourd'hui, on porte un regard similaire sur la culture du bâti des années 1975–2000: les réflexions consacrées aux bâtiments de cette époque laissent indifférents nombre d'entre nous. Peut-être que subsiste même un malaise diffus – même si, ou justement parce que, nous avons vécu pour la plupart directement et au quotidien cette période. Que ce soit fortuitement durant l'enfance, plus ou moins consciemment durant l'adolescence ou même activement durant la vie professionnelle.

La reconnaissance d'une phase va de pair avec sa perception consciente et sa compréhension. L'écoulement du temps et l'étude des thèmes sociaux, politiques et architecturaux d'alors sont nécessaires. Dans le cas qui nous occupe, tant la recherche que la mise à l'inventaire en sont encore à leurs balbutiements. En même temps, les réalisations se trouvent déjà en pleine phase de mutation: elles subissent des transformations ou des assainissements énergétiques ou sont carrément démolies. Il est grand temps de se préoccuper de cette nouvelle génération de monuments et d'en reconnaître la valeur.

En quête de réponses aux questions d'une époque.

La crise pétrolière, la catastrophe nucléaire de Tchernobyl, la découverte du trou d'ozone – dès le milieu des années 1970, la société et la politique ont été dominées par des questions environ-

Le génie civil se convertit aussi aux aspirations esthétiques: le Sunnibergbrücke, près de Klosters (GR), de Christian Menn, en collaboration avec Dialma Jakob Baenziger (1996–1998, ouvert en 2005).

Auch bei Ingenieurbauten zeigt sich der Gestaltungsanspruch: Sunnibergbrücke bei Klosters (GR) von Christian Menn mit Dialma Jakob Baenziger (1996–1998, eröffnet 2005).



Ralph Feiner



Des vedettes suisses de l'architecture conçoivent des bâtiments iconiques: les bains thermaux de Vals (GR), Atelier Peter Zumthor (1990–1996).

Schweizer Stararchitekten entwerfen ikonische Gebäude: die Felsentherme von Vals (GR), Atelier Peter Zumthor (1990–1996).

nementales qui ont remis en question la croissance sans limite dans toutes ses dimensions. Les Verts et Greenpeace Suisse ont été fondés, Patrimoine suisse est devenu une association environnementale et s'est engagé désormais en faveur d'un développement harmonieux du paysage et de l'habitat.

Durant les années de boom, les carnets de commandes surchargés ne laissent guère de temps aux bureaux de planification pour la réflexion. Aujourd'hui, on se pose toujours davantage de questions sur l'impact de la culture du bâti sur la population et l'environnement: comment les nouvelles constructions peuvent-elles être intégrées dans le cadre paysager et urbain existant? Comment traiter les espaces libres? Comment créer des lieux qui favorisent les interactions sociales? Quelle importance revêtent les bâtiments historiques et quel sort leur réservons-nous?

Les réponses à ces questions relèvent tant de l'architecture écologique que des techniques de pointe, tant des espaces proches de la nature que des lieux aménagés selon des règles géométriques strictes. Après la réalisation durant la croissance de vastes projets comme les hôpitaux, les bâtiments scolaires et les grandes infrastructures, les défis relevés durant la période de 1975 à 2000 se sont avérés plus limités et ont été soumis à une approche plus qualitative. L'accent est mis alors sur l'objet en particulier et son intégration dans le contexte historique, urbain, paysager et social. Rénover et agrandir dans le respect des monuments historiques devient une discipline architectonique.

De nouveaux matériaux, la généralisation des programmes CAD, l'institutionnalisation des normes et de nouvelles règles légales modifient les processus de construction et d'aménagement ainsi que l'identité des bureaux de planification. La complexité croissante aboutit à une spécialisation des domaines: de généralistes, les

planificateurs deviennent des spécialistes. Les disciplines distinctes que sont l'architecture, le paysagisme, l'aménagement du territoire et l'ingénierie travaillent ensemble au sein d'équipes de planification.

Une haute qualité comme dénominateur commun

Entre 1975 et 2000, l'architecture suisse jouit d'une reconnaissance extraordinaire, à l'étranger également. Ses stars dessinent des bâtiments iconiques qui deviennent des attractions touristiques. Aussi la création plus anonyme fait preuve d'une qualité hors du commun par le soin apporté à la réalisation, le choix des matériaux, la variété des détails et une imagination débordante. De nettes différences stylistiques s'affirment selon les régions, sous l'influence de la construction locale traditionnelle ou des tendances en vogue de l'autre côté de la frontière.

Depuis le début des années 1970, il est possible en Suisse de suivre un cursus en architecture du paysage. Ces nouvelles offres de formation, mais aussi la très remarquable exposition «Grün 80», témoignent de l'essor de cette profession. L'apparition des défis écologiques, l'intérêt pour l'aménagement du territoire et les exigences posées à la qualité des espaces dans l'habitat ont favorisé une nouvelle identité professionnelle. L'architecture du paysage suisse est devenue un bien d'exportation convoité: le «Swiss Made» est un label de qualité pour les parcs et les places, à Berlin comme à Londres. Les défauts criants de l'aménagement précipité des infrastructures durant les années de boom ont entraîné un changement de paradigme parmi les ingénieurs. Un aménagement de qualité, l'esthétique et l'intégration dans le paysage sont désormais à l'ordre du jour. Ils poussent les sciences de l'ingénieur, le paysagisme et l'architecture à collaborer. La recherche de la qualité est le lien qui unit ces disciplines.

Les questions sociales et écologiques sont au centre de l'aménagement du cadre de vie: immeuble Hofstatt à Kappel (SO), par Fosco Fosco-Oppenheim Vogt Architekten (1978–1982).

Soziale und ökologische Fragen stehen bei der Gestaltung des Wohnumfelds im Fokus: Wohnhaus Hofstatt Kappel (SO) von Fosco Fosco-Oppenheim Vogt Architekten (1978–1982).



Noah Sarter/Patrimoine suisse

L'avenir du parc immobilier

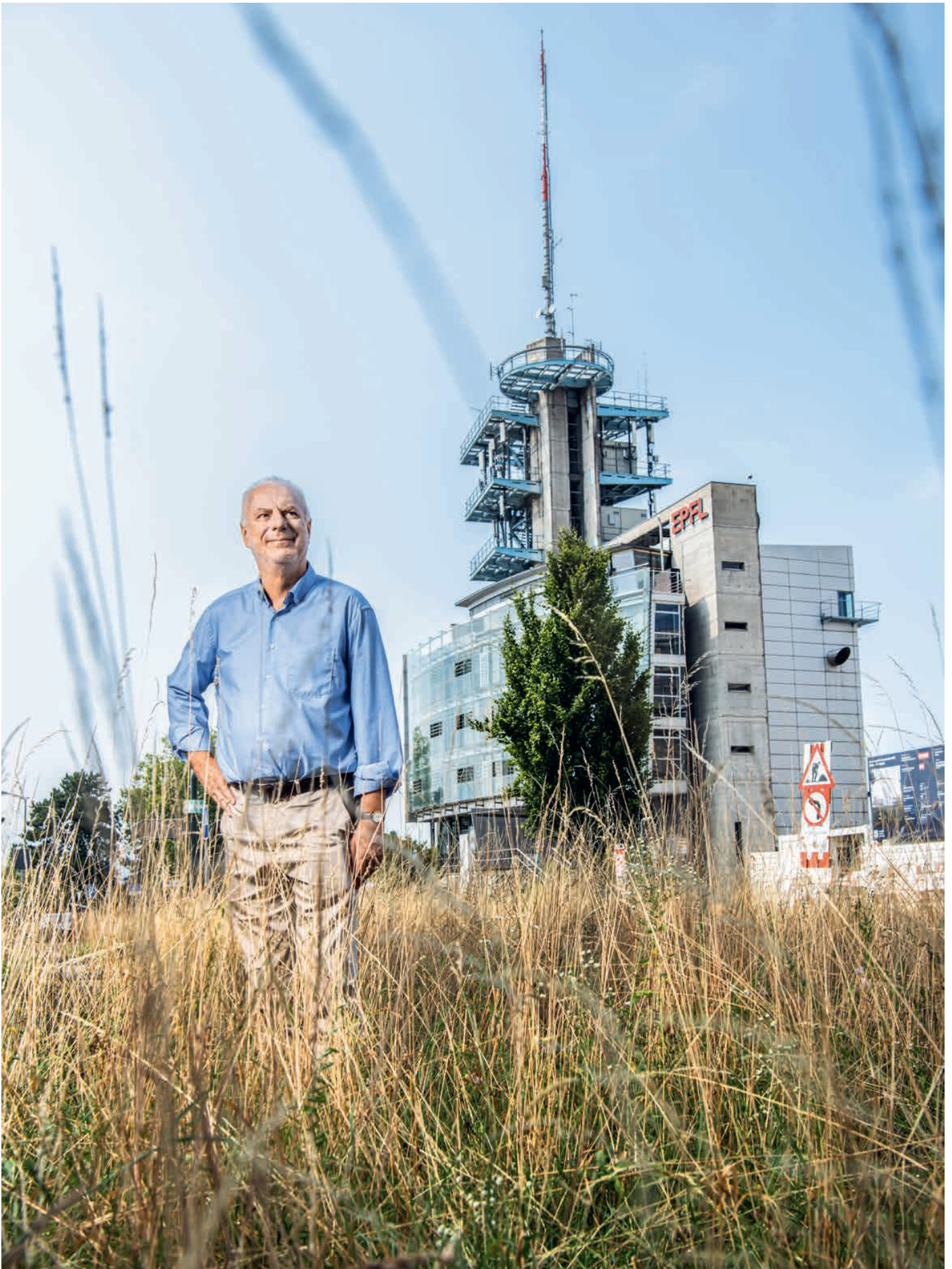
Les thèmes sociaux et politiques d'aujourd'hui sont étroitement liés à ceux d'hier – la crise climatique et la raréfaction des ressources sont plus aiguës que jamais. L'une des questions les plus importantes porte sur le traitement de cette ressource que constitue le parc architectural.

Aujourd'hui déjà, des bâtiments de la période de 1975 à 2000 sont sacrifiés sur l'autel de l'autosuffisance énergétique et remplacés par de nouvelles constructions – cela bien avant le terme de leur cycle de vie. La valorisation du parc existant n'est donc pas seulement pertinente du point de vue de la culture du bâti: la préservation de l'énergie grise recelée dans ces bâtiments va aussi dans le sens de la maîtrise de la crise climatique. La recherche d'un équilibre entre les valeurs architecturales et une nouvelle culture durable de la transformation nécessite un changement de paradigme et modifiera fortement aussi bien le travail des bureaux de planification que notre perception esthétique au cours des années à venir. Aujourd'hui déjà, la nouvelle génération de planificateurs traite avec beaucoup plus d'égards cette ressource qu'est le parc immobilier.

Évoquée en introduction, l'hostilité envers le Jugendstil montre bien que notre point de vue sur une époque passée évolue avec le temps et une connaissance plus approfondie. Par une campagne qui se veut très exploratoire et discursive consacrée à la culture du bâti des années 1975–2000, Patrimoine suisse entend contribuer à la compréhension et à l'appréciation d'une période très riche en réalisations de grande qualité et soutenir un débat éclairé. Nous en sommes au tout début et avons le plaisir de vous inviter à découvrir la culture du bâti de la fin du siècle passé!

REPÈRES

- 1972 «Les limites à la croissance», Club de Rome
- 1973 Crise pétrolière; dimanches sans voitures
- 1975 Année européenne du patrimoine
- 1976 Apple I – premier ordinateur personnel
- 1980 Entrée en vigueur de la loi sur l'aménagement du territoire
- 1982 Premier logiciel AutoCAD (Computer-Aided Design)
- 1983 Entrée de trois premiers sites culturels suisses au Patrimoine mondial de l'UNESCO
- 1984 Fondation de Greenpeace Suisse
- 1985 Découverte du trou d'ozone, entrée en vigueur de la loi sur la protection de l'environnement
- 1986 Catastrophe nucléaire de Tchernobyl; incendie de Schweizerhalle
- 1987 Entrée en vigueur de l'ordonnance sur la protection contre le bruit
- 1989 Chute du mur de Berlin
- 1991 Dissolution du Pacte de Varsovie
- 1992 Non à l'accord sur l'Espace économique européen
- 1993 Ouverture du World Wide Web; entrée en vigueur du Traité de Maastricht (UE)
- 1994 Approbation de l'initiative des Alpes
- 1996 Naissance de la brebis Dolly, premier animal cloné
- 2002 Entrée en vigueur de l'accord sur la libre circulation CH-EU



Bruno Marchand devant la tour Odyssee, un bâtiment construit pour Swisscom, qui est utilisé aujourd'hui par l'EPFL (1994 et 2003, Rodolphe Luscher Architectes, Lausanne).

Bruno Marchand vor der Tour Odyssee, einem für die Swisscom erstellten Gebäude, das heute von der ETH Lausanne genutzt wird (1994 und 2003, Rodolphe Luscher Architekten, Lausanne)

ENTRETIEN AVEC BRUNO MARCHAND

Architecture des années 1975–2000 en Suisse romande

Bruno Marchand, professeur honoraire à l'École polytechnique fédérale de Lausanne (EPFL), a étudié en profondeur la culture du bâti des dernières décennies du XX^e siècle, et tout particulièrement en Suisse romande. *Lorette Coen, journaliste, Lausanne*

Que fut la production architecturale des dernières décennies du XX^e siècle, quelles traces les ouvrages de l'époque ont-ils laissés? Quels furent les élans, les débats, les innovations, les enseignements? Difficile de répondre de manière simple et catégorique, car comment caractériser ces années si proches en termes de patrimoine, alors que la décantation commence à peine et que les nouveaux venus dans le métier se mobilisent pour répondre aux urgences du monde à venir et à construire? Pourtant, Bruno Marchand s'y est courageusement attaqué et on comprend que le défi le passionne, lui qui, désormais professeur honoraire de l'École polytechnique fédérale de Lausanne (EPFL), a obtenu son diplôme d'architecte en 1980 et son doctorat en 1992 et puisque la période envisagée a été, pour lui, celle de grands engagements comme professionnel et comme chercheur.

Lorsqu'en 2016, voulant asseoir sa politique du patrimoine sur un socle solide, le canton de Vaud désigne une commission spéciale chargée de conduire de manière indépendante une évaluation des ouvrages d'architecture du XX^e siècle, il en confie tout naturellement la présidence à Bruno Marchand, alors directeur de laboratoire de théorie et d'histoire de l'architecture à l'EPFL. Quatre années durant, cette commission recense, analyse et propose des mesures de protection pour plusieurs centaines d'objets réalisés entre 1920 et 1975. L'opération se révèle riche en découvertes et en réévaluations. Une bonne partie des réalisations étudiées figuraient dans *Architecture du canton de Vaud 1920–1975* (PPUR, 2012) publié sous la direction de Bruno Marchand.

Ce livre, devenu ouvrage de référence sitôt sa parution, constitue une contribution majeure à la perception d'un patrimoine architectural largement méconnu. Il a révélé, en effet, une production de qualité et mis en évidence la présence d'une modernité vaudoise. Si un renouvellement, une actualisation du regard sont actuellement en cours, ils doivent beaucoup aux recherches conduites par Bruno Marchand. Comment s'arrêter en si bon chemin? La pulsion de la recherche, la curiosité, le défi sans doute, ont poussé le chercheur à aller plus avant. En 2021, il signe, avec l'architecte Pauline Schroeter qui fut sa collaboratrice scientifique, *Architecture du canton de Vaud 1975–2000* (Éd. EPFL PRESS/PPUR, 2021), livre qui présente et commente quelque 350 réalisations et prolonge le précédent – sans toutefois lui ressembler tout à fait.

Dans votre vaste bibliographie, ces deux ouvrages occupent une place à part. En quoi sont-ils particuliers?

L'un et l'autre se veulent des outils offerts aux autorités du canton et des communes qui peuvent y trouver les instruments

d'appréciation dont elles ont besoin lorsqu'elles sont appelées à prendre des décisions de conservation et de protection. J'espère qu'ils permettront aussi au grand public de se dégager d'idées convenues et de s'ouvrir à un patrimoine contemporain qu'il ignore largement.

Comment avez-vous procédé?

Pour parvenir à des choix aussi objectifs que possible, nous avons plongé dans toutes sortes de publications et d'archives pour établir des listes d'objets architecturaux, nous avons procédé à des enquêtes longues et minutieuses, nous avons cherché, vérifié, comparé. Nous avons visité in situ tous les objets étudiés et, pour les années 1975–2000, entendu un grand nombre d'acteurs de ce temps dont plusieurs sont toujours en activité. Ces ouvrages devraient constituer une base de travail pour les chercheurs et enseignants et permettre de diffuser des informations utiles auprès des professionnels de l'environnement construit.

Vous avez étudié une période, le dernier quart du XX^e siècle, dans laquelle vous avez été un protagoniste de l'architecture à part entière. Ne manquez-vous pas de recul?

N'était-ce pas inconfortable? Comment avez-vous affronté cette difficulté?

En effet, mon implication n'était pas la même pour la période 1975–2000 que pour la précédente, car j'ai été alors un protagoniste de la scène architecturale, pris dans la mouvance générale. Était-ce trop tôt pour lancer une telle étude? Nous avons estimé que nous disposions d'un recul suffisant pour sélectionner et analyser les ouvrages choisis; ce faisant, nous avons pris un risque assumé. Je suis un ardent partisan de la critique génétique et c'est en m'appuyant sur cette méthode que je me suis autorisé à aborder ces années-là. Bien m'en a pris puisque j'y ai fait de continuelles découvertes.

Lesquelles par exemple?

Bien des réalisations et bien des événements m'avaient échappé. Ainsi, j'étais parti d'un a priori tout à fait erroné: je pensais que la période avait été pauvre en constructions nouvelles. C'était faux. Et encore plus faux lorsqu'aux constructions nouvelles, on ajoute les nombreuses rénovations – notamment celles exigées par l'adéquation du bâti de la modernité aux normes énergétiques, ce qui revient à doubler le volume construit. En fait, ces années-là ont été riches en œuvres architecturales intéressantes et de qualité – dont des ensembles bâtis très généralement décriés.

Autre exemple: l'affaire du Gymnase et École de commerce de

Nyon qui avait fait grand bruit et figure parmi les péripéties marquantes et significatives que j'avais manquées. Le projet de Vincent Mangeat, lauréat du concours d'architecture en 1984, avait cristallisé des oppositions idéologiques et culturelles et suscité une énorme controverse à multiples aspects. Il soulevait notamment la question de la monumentalité, sur laquelle pourtant, et en dépit de la polémique, un véritable débat théorique n'a pas eu lieu. C'est d'ailleurs l'un des constats auquel m'a conduit l'étude de cette période: la faiblesse, voire l'absence, du débat culturel à propos de l'architecture.

Comment caractérisez-vous le dernier quart du XX^e siècle?

Il se distingue par des changements radicaux, profonds et rapides, par le développement d'une sensibilité historique et patrimoniale, par l'émergence de questions nouvelles, telle que celle de l'énergie. Pour toutes ces raisons, la période me paraît essentielle. On note cependant un grand vide sur la question de l'habitat: le logement reste le parent pauvre de ces années-là.

Dans les réalisations de la période 1975–2000, vous relevez des courants, vous décelez des tendances.

On assiste, en effet, à une succession de courants contrastés et de courte durée. La modernité tardive s'achève dans les années 70; la décennie 80 voit le retour de l'histoire et aussi l'extension du rôle de l'architecte au territoire. Dans les années 90, on constate l'abandon complet de l'utilisation des signes historiques et le retour à la simplicité. C'est le temps du minimalisme en architecture, qui fait écho à l'art minimal et concret. La fin du XX^e siècle aura vu évoluer la perception de l'architecte par lui-même, moins proche du profil de promoteur, plus proche de celui d'artiste ou de l'intellectuel. Progressivement, il se dirige aussi vers de nouvelles compétences, relatives à l'urbanisme, à la planification du territoire à long terme, à celles qui dérivent des nouveaux impératifs liés à l'énergie et au climat.

Quelles spécificités observez-vous dans l'architecture vaudoise d'alors?

Je ne pense pas, pour commencer, que la culture architecturale dans la Suisse romande de ces années-là, en particulier celle de la décennie 70, a connu une «traversée du désert» comme l'a écrit l'historien Jacques Gubler. Certes, la période fut ponctuée de crises conjoncturelles: entre 1973 et 1980 suite au choc pétrolier, puis en 1982 et encore en 1996. Mais elles furent brèves et suivies de reprises rapides. C'est le temps où trois sites majeurs pour le canton se planifient et se construisent: l'Université de Lausanne (UNIL), l'École polytechnique fédérale de Lausanne (EPFL), le Centre hospitalier universitaire vaudois (CHUV).

Restaurations, rénovations, transformations prennent leur essor. La sauvegarde du patrimoine se développe. Parmi les réalisations lausannoises qui font date: la rénovation très respectueuse de la piscine de Bellerive, ouvrage des années 30, par le bureau Devanthéry Lamunière. Elle est suivie de celle de l'aula des Cèdres par les mêmes architectes, puis par celle de la grande salle du Métropole, en association avec François Jolliet. Le bureau Richter Dahl Rocha réinterprète et transforme très finement le siège de Nestlé à Vevey, chef-d'œuvre célébré de Jean Tschumi. La villa Kenwin à La Tour-de-Peilz, héritage de l'avant-garde moderne allemande, ressuscite dans la même période.

C'est l'époque où les communes grandes et petites s'équipent en écoles, en collèges, en bâtiments publics. De nombreuses villas essaient hors ville et représentent une emprise croissante sur le territoire.

Comment décrivez-vous les architectes de cette période?

Des personnalités d'enseignants tels que Martin Steinmann et Luigi Snozzi auront marqué de leur forte empreinte les étudiants de ce temps-là. L'un et l'autre, quoique très différents, dégagent des perspectives nouvelles, appellent à l'ouverture, à l'innovation, défendent des expressions épurées. Nombre d'architectes notables sont issus de ces enseignements-là. Leur influence reste de longue durée.

Mais auparavant, la scène vaudoise aura connu les «résistants» au postmodernisme, tels que Rodolphe Luscher ou l'atelier Cube, ainsi que ceux, tout au contraire, du «retour à l'histoire» tels que Vincent Mangeat, Patrick Mestelan et Bernard Gachet, Fonso Boschetti, Ivan Kolecek... Ensuite survient une nouvelle génération d'architectes de la mouvance minimaliste comme Maria et Bernard Zurbuchen-Henz, Galletti & Matter, Graeme Mann & Patricia Capua Mann ainsi que des architectes «de rupture» au profil résolument «intellectuel» qui inaugurent des langages personnels parmi lesquels Inès Lamunière et Patrick Devanthéry ou Doris Wälchli et Ueli Brauen. Ces architectes, tous différents, se montrent tous profondément engagés dans leur profession.

Et qu'en est-il de la question urbaine?

C'est dans les années 90 que l'intérêt pour les espaces publics et pour le paysage s'éveille. Les villes commencent à comprendre leur importance et celle de réseaux dévolus à la tranquillité et à la rencontre sociale et développent, timidement d'abord puis résolument, une politique à cet égard. La manifestation Lausanne Jardins, lancée à la fin de cette période, révèle l'émergence des architectes-paysagistes. Il est frappant de remarquer qu'il s'agit d'évolutions exactement contemporaines du moment où l'historienne de l'architecture et de l'urbanisme, Françoise Choay, décrète la fin de la ville constituée et minérale.

BRUNO MARCHAND

Bruno Marchand, architecte, docteur ès sciences, actuellement professeur honoraire, a dirigé le Laboratoire de théorie et d'histoire, le Programme doctoral «Architecture, Ville, Histoire» ainsi que l'Institut d'architecture et de la ville de la Faculté ENAC de l'EPFL. Parallèlement à son activité d'enseignant, il a poursuivi des travaux de recherche en théorie et histoire de l'architecture, notamment sur la modernité architecturale, le logement collectif et l'architecture contemporaine. Il mène en parallèle des travaux d'aménagement du territoire et d'urbanisme en tant qu'indépendant et œuvre régulièrement comme expert et conseiller sur les questions relatives à la ville. Rédacteur en chef de la revue *matières* de 2014 à 2020, il est l'auteur de nombreux ouvrages théoriques.

IM GESPRÄCH MIT BRUNO MARCHAND

Westschweizer Tendenzen der Jahre 1975–2000

Bruno Marchand, emeritierter Professor der Eidgenössischen Technischen Hochschule Lausanne (EPFL), hat sich intensiv mit der Baukultur der letzten Jahrzehnte des 20. Jahrhunderts auseinandergesetzt – mit ganz speziellem Blick auf die Westschweiz.

Lorette Coen, Journalistin, Zürich

Wie sah die architektonische Produktion in den letzten Jahrzehnten des 20. Jahrhunderts aus, und welche Spuren haben die Bauwerke dieser Zeit hinterlassen? Was waren die Impulse, Debatten, Innovationen und Lehren? Eine einfache Antwort auf diese Fragen ist schwierig, zumal sich die Bedeutung des damaligen Schaffens gerade erst abzuzeichnen beginnt. Bruno Marchand, emeritierter Professor der Eidgenössischen Technischen Hochschule Lausanne (EPFL), hat sich dieser Herausforderung aber gestellt.

Als der Kanton Waadt 2016 seine Politik im Bereich des Kulturerbes auf eine solide Grundlage stellen wollte und dazu eine Sonderkommission zur unabhängigen Bewertung der Architektur des 20. Jahrhunderts einsetzte, wurde ihr Vorsitz beinahe selbstverständlich an Bruno Marchand übertragen, den damaligen Direktor des Laboratoire de théorie et d'histoire de l'architecture an der EPFL. Während vier Jahren erfasste und analysierte die Kommission mehrere Hundert Objekte aus den Jahren 1920 bis 1975 und formulierte Schutzempfehlungen.

Im Laufe dieser Arbeiten wurden zahlreiche Bauten neu entdeckt, bewertet und in *Architecture du canton de Vaud 1920-1975* publiziert. Dieses Buch leistete einen wichtigen Beitrag zur besseren Wahrnehmung eines bis dahin weitgehend unbekanntes architektonischen Erbes. Forschungsdrang, Neugier und sicher auch die spannende Herausforderung veranlassten den Forscher dazu, diesen Weg weiterzuverfolgen. So veröffentlichte er 2021 zusammen mit Pauline Schroeter das Buch *Architecture du canton de Vaud 1975–2000*, in dem rund 350 Bauwerke vorgestellt und kommentiert werden.

Mit dem letzten Viertel des 20. Jahrhunderts hat Bruno Marchand einen Zeitabschnitt untersucht, in dem er, der 1980 sein Architektordiplom und 1992 seinen Dokortitel erwarb, selbst als Architekt aktiv war. Bei der Recherche überraschte ihn die grosse Anzahl an Neubauten in dieser Zeit. Hinzu kommen unzählige Renovierungen – viele davon, um die Bauten der Moderne an neue Energiestandards anzupassen. Zwischen 1975 und 2000 erkennt Bruno Marchand eine Reihe gegensätzlicher Strömungen. Die Spätmoderne endete in den 1970er-Jahren, in den 1980er-Jahren erlangten historische Aspekte neues Gewicht, und der Bereich der Architekturaufgaben wurde auf Raumplanungsfragen ausgedehnt. In den 1990er-Jahren wurde die Verwendung historischer Merkmale aufgegeben und man kehrte zur Einfachheit zurück. Es war die Zeit des Minimalismus in der Architektur, der an die Mi-



Marion Nitsch

*Bruno Marchand, Autor des Werkes
Architektur im Kanton Waadt 1975–2000*

*Bruno Marchand, auteur de l'ouvrage
Architecture du canton de Vaud 1975–2000*

nimal Art und die Konkrete Kunst anknüpft. Nach und nach richtete sich die Architektur auch auf neue Herausforderungen in der Stadtplanung und im Bereich Energie und Klima aus.

Als Besonderheit in der damaligen Waadtländer Architektur erwähnt Bruno Marchand, dass damals drei für den Kanton wichtige Standorte geplant und gebaut wurden: die Universität, die ETH und das Universitätsspital in Lausanne (UNIL). Generell nahmen Restaurierungen und Umbauten zu, und die Erhaltung des Kulturerbes gewann an Bedeutung.

Lehrerpersönlichkeiten wie Martin Steinmann und Luigi Snozzi haben die Studierenden dieser Zeit stark geprägt. Beide zeigten – wenn auch auf unterschiedliche Weise – neue Perspektiven auf, forderten Offenheit für Innovationen und setzten sich für klare Ausdrucksformen ein. Viele bedeutende Architektinnen und Architekten sind aus diesen Studiengängen hervorgegangen. Ihr Einfluss ist von langer Dauer.

Versuch einer Bilanz

Der Wirtschaftsboom der 1960er-Jahre löste im Tessin ein atemberaubendes Wachstum und eine damit verbundene fortschreitende Zersiedelung aus. Vor allem im Bereich der öffentlichen Bauten wurden beispielhafte Projekte umgesetzt, die weit über die Kantonsgrenze die Architekturszene und -debatten beeinflussten.

Dr. Nicola Navone, Archivio del Moderno, Accademia di architettura, Università della Svizzera italiana

Auf so engem Raum eine Bilanz der Tessiner Architektur der Jahre zwischen der schicksalhaften Ausstellung «Tendenzen» und der Jahrtausendwende zu skizzieren, ist kein einfaches Unterfangen, zumal in diesem Zeitraum manches paradox war. Während die wichtigsten Vertreter dieses als «Schule» interpretierten Schaffens – die «Tessiner Schule», wobei die Protagonisten selbst dem Begriff mit Skepsis begegneten – national und international zunehmend Anerkennung fanden (allen voran Mario Botta), wurde weder die allgemeine Bauproduktion qualitativ besser noch die Gestaltung des Territoriums bewusster, vielmehr kam es im Zuge des Wirtschaftsbooms der 1960er-Jahre zu einer be-

sorgniserregenden Beschleunigung der unkontrollierten Expansion. Dank einem atemberaubenden Wachstum des Dienstleistungssektors (und dem aus Italien anströmenden Kapital) liess das Tessin damals seine Vergangenheit als armer, strukturell rückständiger Kanton hinter sich, um sich am unverhofften Wohlstand zu erfreuen, wobei dieser auch durch den Immobilienmarkt, den Verkauf von (rasch von Landwirtschafts- in Bauland umgezonten) Grundstücken, wie sie fast jede Tessiner Familie besass, alimentiert wurde.

Die «città diffusa»

Während Luigi Snozzi 1979, mit dem Gemeinderat Flavio Guidotti als Mitstreiter und Unterstützer, in Monte Carasso Pionierarbeit leistete, schritt andernorts die Zersiedlung in hohem Tempo voran, genährt durch den Mythos des Einfamilienhauses und den weit verbreiteten Wohlstand. Wobei sich die besten Tessiner Architekten im Markt des Wohnungsbaus in einer marginalen Rolle wiederfanden, mit offenkundigen Folgen für die Qualität der wichtigsten städtischen Zentren (dieser Umstand müsste gründlich untersucht werden, vermutlich hängt er jedoch unter anderem damit zusammen, dass sich viele von ihnen aufgrund ihrer politischen Gesinnung – links bis linksextrem – ausserhalb der politischen und klientelistischen Beziehungsnetze befanden). Ihren Wert konnten diese Architekten dank der Architekturwettbewerbe für öffentliche Bauten unter Beweis stellen, sie beeinflussten den Bau von Teilen der Stadt und der Region und hielten sich zumindest teilweise auf Distanz vom alles dominierenden Thema, nämlich dem Ein- oder Zweifamilienhaus. Dasselbe versuchten die besten unter ihnen im Kielwasser der Reflexionen der vorangegangenen Jahre als Mittel zur Gestaltung des Territoriums zu interpretieren: ein schwieriges Unterfangen, das manchmal zu bemerkenswerten Bauten führte, andererseits aber das Seine zur sogenannten «città diffusa» beitrug, die von einigen (etwa Luigi Snozzi und seinen Schülern) verabscheut, von anderen (ich denke insbesondere an Aurelio Galfetti) als unvermeidliches Phänomen angesehen wurde, das nicht unkritisch hingenommen werden darf, um das man jedoch nicht herumkommt. Nicht vergessen

Aurelio Galfetti, Restaurierung des Castelgrande, Bellinzona, 1981–2000

Aurelio Galfetti, restauration du Castelgrande, Bellinzona, 1981–2000





Mario Botta, Haus Pusterla, Morbio Superiore, 1982–1983

Mario Botta, Maison Pusterla, Morbio Superiore, 1982–1983

werden darf ihr Schaffen im Bereich der Restaurierung historischer Bauten, etwa der bemerkenswerten Casa Pellanda von Bruno Reichlin und Fabio Reinhart (Biasca, 1980–1986), oder die Eingriffe von Aurelio Galfetti im Castelgrande (Bellinzona, 1981–2000) und von Luigi Snozzi im ehemaligen Augustinerinnenkloster (Monte Carasso, 1987–1993), die entscheidend dazu beitragen, wichtige Stadtteile räumlich und funktionell umzugestalten.

Prägender Infrastruktur- und Ingenieurbau

In der Zwischenzeit wurde die Autobahn Chiasso–Gotthard fertiggestellt (in Etappen und über einen Zeitraum von mehr als zwei

Jahrzehnten, bei einer Streckenlänge von kaum 100 Kilometern), wobei die formale Konzeption der Bauten meisterhaft von Rino Tami koordiniert wurde. Zwar kam dieser besondere Ansatz bei der Tessiner Autobahn später nicht mehr zur Anwendung (man denke etwa an die unsystematische Herangehensweise beim Thema Lärmschutzwände), doch erwies sich die Erfahrung von und mit Tami als fundamental wichtig für Galfetti und Flora Ruchat-Roncati, die diese Art «Tessiner Tradition» bezüglich der Gestaltung von Infrastrukturen fortführten (insbesondere mit ihren Projekten für Alptransit und Ruchat-Roncati zusammen mit Renato Salvi bei der Autobahn N16 Transjurane, 1989–1998) – einer der wohl wichtigsten Beiträge des Südschweizer Kantons zur zeitgenössischen Architekturdebatte. Und während die Zusammenarbeit mit den Ingenieuren im Fall von Tami (vergnügt) antagonistisch war und sich erst in der vom Architekten erzeugten Synthese wieder zusammenfügte, wurde die Beziehung zwischen architektonischem Raum und struktureller Konzeption zum Kernstück des Werks von Livio Vacchini (man denke etwa an die Casa Costa, 1986–1992, oder an die Turnhalle von Losone, 1990–1997). Desse Ansatz sollte die im neuen Jahrtausend aktiven Generationen tief prägen, was auch dadurch begünstigt wurde, dass einige Tessiner Ingenieure sich weit über die Kantonsgrenzen hinaus einen Namen machten und früh in den Kreis der helvetischen Hochschullehrer aufgenommen wurden.

Livio Vacchini, Turn- und Mehrzweckhalle, Losone, 1990–1997

Livio Vacchini, salle polyvalente, Losone, 1990–1997



L'ARCHITECTURE TESSINOISE ENTRE 1975 ET 2000

Un bilan sous forme d'esquisse

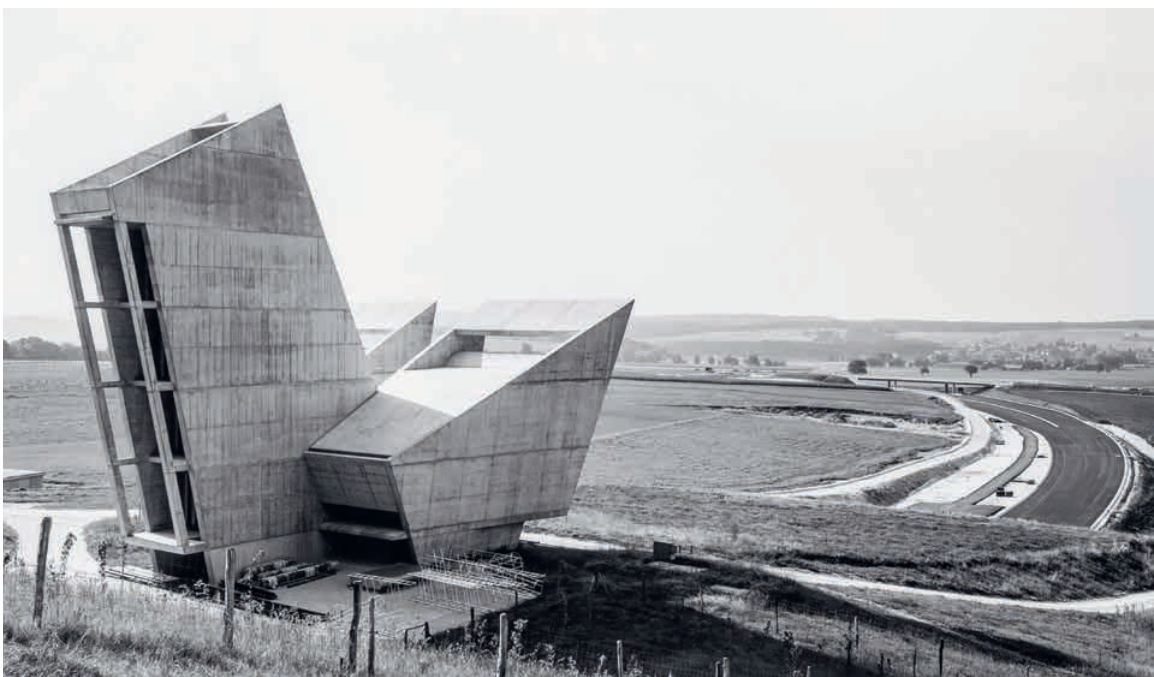
Le boom économique des années 1960 a déclenché une croissance vertigineuse au Tessin qui a débouché sur un mitage étendu du territoire. Dans le secteur public avant tout, des projets exemplaires ont été réalisés qui ont influencé les milieux de l'architecture et les débats bien au-delà des frontières du canton.

D' Nicola Navone, Archivio del Moderno, Accademia di architettura, Università della Svizzera italiana

E squisser en quelques pages le bilan de l'architecture tessinoise entre l'emblématique exposition «Tendenzen» et le début du nouveau millénaire n'est pas tâche aisée, notamment au regard de ce que la période a de paradoxal. Car si ses principaux ambassadeurs (représentés en premier lieu par Mario Botta) s'imposaient progressivement sur la scène nationale et internationale, jusqu'à y voir les indices d'un courant de pensée (la soi-disant «l'École tessinoise» – notion jugée avec scepticisme par les intéressés eux-mêmes), il n'y avait pour autant aucune amélioration dans l'industrie du bâtiment ni d'aménagement plus conscient du territoire. Au contraire, on assistait à l'accélération inquiétante d'une expansion débridée, amorcée avec le boom économique des années 1960, lorsque le Tessin, grâce à la croissance vertigineuse du tertiaire (et à l'afflux de capitaux italiens), se libérait de sa condition de canton pauvre et structurellement dépassé. Il s'enivrait alors de sa prospérité soudaine, alimentée par le marché immobilier et la vente de parcelles bien vite transformées en terrains constructibles auxquels chaque famille tessinoise, ou presque, pouvait prétendre.

La «città diffusa»

Pendant que Luigi Snozzi, soutenu par le maire Flavio Guidotti, menait depuis 1979 une expérience pionnière à Monte Carasso, ailleurs le mitage du territoire progressait au pas de course, dopé à la fois par l'aspiration à la maison individuelle et par l'opulence générale. Les meilleurs architectes du canton se voyaient alors relégués à un rôle marginal sur le marché de l'habitat collectif, avec des conséquences évidentes sur la qualité des principaux centres urbains. Ce phénomène, qui devrait faire l'objet d'une étude approfondie, était vraisemblablement lié au fait que la plupart d'entre eux se situaient hors des réseaux, des cercles politiques et du clientélisme, vu leur orientation de gauche, voire d'extrême gauche. Néanmoins, ces mêmes architectes purent trouver dans le domaine des bâtiments publics (accessibles par le biais de concours) non seulement l'occasion de faire leurs preuves, mais aussi celle d'influencer l'aménagement de quartiers et de régions en s'éloignant, au moins en partie, du thème largement dominant de la maison individuelle ou mitoyenne. Certains, les meilleurs, tentèrent à l'inverse de s'en servir comme d'un outil d'aménage-



Archivio del Moderno, Fondo Flora Ruchat-Roncati, Heinrich Heffenstein

Flora Ruchat-Roncati et Renato Salvi, centrale d'aération du Mont Terri Nord, autoroute Transjurane, 1989–1998, vue du sud-est

Flora Ruchat-Roncati et Renato Salvi, Lüftungsanlage Mont Terri Nord, Autobahn N16 Transjurane, 1989–1998, Blick von Südost



Vue sur Monte Carasso avec les principales interventions de Luigi Snozzi

Blick auf Monte Carasso mit den wichtigsten Eingriffen von Luigi Snozzi

Archivio del Moderno, Fondo Luigi Snozzi, Giovanni Luisoni

ment du territoire, prolongeant une réflexion lancée quelques années auparavant. Si cette entreprise ardue mena parfois à des œuvres remarquables, elle contribua par ailleurs à consolider l'idée de «città diffusa» abhorrée par certains (tels Luigi Snozzi et ses élèves), ou considérée par d'autres comme un phénomène inévitable (je pense entre autres à Aurelio Galfetti), que l'on ne peut certes pas accepter aveuglément, mais dont il faut, dans tous les cas, tenir compte. Rappelons également leur travail en matière de restauration de monuments historiques. En témoignent la remarquable Casa Pellanda de Bruno Reichlin et Fabio Reinhart (Biasca, 1980–1986), ou les interventions d'Aurelio Galfetti au Castelgrande (Bellinzona, 1981–2000) et de Luigi Snozzi sur les anciens couvents des Augustines (Monte Carasso, 1987–1993) qui ont participé de manière décisive à réaménager les plans spatial et fonctionnel de contextes urbains essentiels.

Des infrastructures marquantes

Cette période marqua aussi l'achèvement de l'autoroute Chiasso–Gothard (un tronçon d'une centaine de kilomètres à peine, réalisé par étapes pendant plus de deux décennies), dont la conception formelle des ouvrages fut magistralement coordonnée par Rino

Tami. Certes, c'est là une approche qui disparut ensuite des autoroutes du Tessin (il suffit de penser à la perspective non organique sur la question des murs antibruit), mais l'expérience faite par et avec Tami se révéla cruciale pour Aurelio Galfetti et Flora Ruchat-Roncati. Tous deux perpétuèrent cette sorte de «tradition tessinoise» dans la conception des infrastructures – en particulier avec les projets pour AlpTransit et auparavant pour l'autoroute N16 Transjurane (associant Ruchat-Roncati et Renato Salvi, 1989–1998); une tradition qui constitue l'un des principaux apports du canton transalpin au débat architectural contemporain. Dans le cas de Tami, la collaboration avec les ingénieurs se caractérisait par un antagonisme (amusé) pour se recomposer uniquement dans la synthèse produite par le crayon de l'architecte. À l'inverse, chez Livio Vacchini, la relation entre espace architectural et conception structurelle occupe le cœur de son œuvre – on pense par exemple à la Casa Costa (1986–1992) ou à la salle de sport de Losone (1990–1997). Une dimension destinée à laisser une trace profonde sur les générations actives en ce nouveau millénaire, et encouragée également par l'affirmation au-delà des frontières du canton, de certains ingénieurs tessinois de renom, que l'enseignement universitaire suisse a rapidement cooptés.

Ohne Anbiederung

War es der selbstbewusste Auftritt einer jungen Generation von Architekten oder ein umtriebiger Kantonsbaumeister, war es ein neues Denkmalschutzgesetz, ein Architekturmuseum oder eine günstige Mediensituation – oder ganz allgemein ein kulturelles Klima, in dem in ganz Europa die neue und die alte Architektur in ihrer produktiven Beziehung ins Zentrum einer breiten öffentlichen Debatte rückte? Ein Blick auf ein eigentliches Architekturwunder in Basel von 1975 bis 2000. Dorothee Huber, Kunsthistorikerin, Basel

Mit der Begründung, dass die Stadt mit ihrer Baupolitik aufzeige, «wie sich zeitgemässe Architektur ohne Anbiederung in traditionelle Ensembles einordnen lässt», verlieh der Schweizer Heimatschutz 1996 den Wakkerpreis an die Stadt Basel. Zudem sei es gelungen, alle massgeblichen «politischen und kulturellen Kräfte zu gemeinsamem Handeln» zusammenzuführen.

1975 hatten die verantwortlichen Planungsbehörden zusammen mit der Christoph Merian Stiftung als Baurechtnehmerin begon-

Wohn- und Geschäftshaus Spalenvorstadt 11, Basel, von Marbach & Rüegg (1981–1984)

Immeuble commercial et locatif, Spalenvorstadt 11, à Bâle, de Marbach & Rüegg (1981–1984)



Janic Scheidegger / Schweizer Heimatschutz

nen, das lange Jahre vernachlässigte Gewerbeviertel des St. Alban-Tals (in Basel «Dalbeloch») auf der Grundlage von baugeschichtlichen und soziologischen Studien zu erneuern. Das Museum für Gegenwartskunst (1978–1980, von Katharina und Wilfried Steib, unter Einbezug einer Papierfabrik von 1891) und das Wohnhaus anstelle eines Arbeiterhauses mit Trocknungsräumen der benachbarten Papierfabrik (1987, von Michael Alder) sorgten über die Schweiz hinaus für Aufmerksamkeit. Die städtebaulich exponierten Kopfbauten des rheinseitigen Platzes provozierten in der Basler Bevölkerung lebhaft Diskussionen. Noch heute repräsentieren das Mehrfamilienhaus bei der östlichen Mündung des Gewerbekanals (1984–1986, von Diener und Diener) und das Pendant auf der Westseite (1984/1985, von Rolf Keller) den typologischen und den formalen Ansatz beispielhaft.

Wettbewerbe, Auszeichnungen und Ausstellungen

Beide Bauten sind aus Wettbewerben hervorgegangen. Als Kantonsbaumeister von 1978–1992 hatte Carl Fingerhuth mit offenen Wettbewerben die Bevölkerung in die Diskussion um historisch informierte städtebauliche Lösungen und gute Architektur einzubeziehen verstanden. Seit 1980 vergab die Stadt im Fünfjahrestakt die «Auszeichnung guter Bauten», alsbald in Zusammenarbeit mit dem Kanton Basel-Landschaft. Auch der Heimatschutz Basel suchte mit seiner jährlichen Bautenprämierung in seinen Kreisen das Urteil über zeitgenössische Architektur zu schärfen. Und nicht zuletzt schuf das 1984 aus privatem Antrieb gegründete Architekturmuseum mit seinen Ausstellungen ein vertieftes Verständnis für die in Basel gepflegte Kontinuität einer rationalen Architektur vom Klassizismus («Räume wie Stilleben», 1995, «Melchior Berri», 2003) über das Neue Bauen (darunter «Hans Wittwer», 1986, «Hannes Meyer», 1990, «Otto Senn», 1990, «Hans Schmidt», 1993) hin zu aktuellen Positionen («Herzog & de Meuron: Architektur Denkform», 1988, «Die Wohnung im Fenster», zum Wohnungsbau von Diener und Diener, 1990). Dafür, dass die nachfolgende Generation von Architektinnen und Architekten sich den gebührenden Raum verschaffen konnten, trugen neben Wettbewerben und Diskussionsveranstaltungen auch die von Marie-Luise Blatter im *Basler Magazin*, der politisch-kulturellen Beilage der *Basler Zeitung* (1977–2003), betriebene Architekturvermittlung bei, die von der Archäologie über die Garten- und Landschaftsarchitektur hin zu den Grossereignissen der Gegenwartsarchitektur reichte. Die Praxis zur Theorie lieferten die Aktivistinnen und Aktivisten von Zwischennutzungen etwa in der alten Stadtgärtnerei

(1988) oder mit dem «Werkraum Schlotterbeck» in der zum Abbruch bestimmten Grossgarage (1991–1993). Auf dieser Basis professionalisierte sich die Übung in Prozessen, die heute unter dem Titel «reduce» und «reuse» die Bauwirtschaft herausfordern. In Basel ist die Pionierin dieser Praxis Barbara Buser, die mit ihrem Büro «in situ» dem Gundeldingerfeld und der Markthalle zu neuem Leben verhalf.

Verankerung im Ort

Was zeichnet die Architektur in Basel nach 1975 aus? Auffallend ist das Bedürfnis unter den Architektinnen und Architekten, ihren Entwurf in der Untersuchung der bau- und architekturgeschichtlichen Bedingungen des Ortes zu verankern. Dabei gilt das Interesse den Ergebnissen der archäologischen Bodenforschung (Herzog & de Meuron im St. Alban-Tal) wie auch den Aspekten der Sozialgeschichte (Michael Alder am Technikum beider Basel). Die grosse Architekturgeschichte der Stadtbefestigung und der mittelalterlichen Haustypen, die heroische Moderne der Zwischenkriegszeit mit ihren international renommierten Protagonisten Hans Bernoulli, Hannes Meyer und Hans Schmidt konnten ebenso wie die Arbeiterhäuser aus der Frühzeit der Industrialisierung als Referenz dienen für die kritische Durchdringung der Aufgabe und – nicht zu vernachlässigen – die Belebung der baukünstlerischen Fantasie.

→ Dorothee Huber ist Autorin des *Architekturführer Basel*, Hg. Architekturmuseum Basel/Schweizerisches Architekturmuseum 1993/2014.



Janic Scheidegger/Schweizer Heimatschutz

Wohnhäuser Hammerstrasse Basel, von Diener & Diener Architekten (1978–1981)

Immeuble, Hammerstrasse, Bâle, de Diener & Diener Architekten (1978–1981)

Wohnhaus im St. Alban-Tal, Basel, von Michael Alder (1987)

Immeuble locatif à St Alban-Tal, Bâle, de Michael Alder (1987)



Janic Scheidegger/Schweizer Heimatschutz

L'ARCHITECTURE À BÂLE APRÈS 1975

Sans complaisance

Quel a été le facteur déclencheur du miracle architectural vécu par Bâle de 1975 à 2000? Était-ce l'avènement d'une nouvelle génération d'architectes ou la présence d'un audacieux directeur cantonal des constructions, le rayonnement d'un nouveau musée de l'architecture ou une constellation médiatique favorable – ou encore, plus généralement, un climat culturel qui plaçait dans toute l'Europe l'ancienne et la nouvelle architecture au centre d'un large débat public dans leur relation productive.

Dorothee Huber, historienne de l'art, Bâle

En 1996, Patrimoine suisse a motivé la remise du Prix Wakker à la ville de Bâle par le fait que cette dernière avait montré par sa politique des constructions «comment l'architecture peut être intégrée sans complaisance dans un ensemble traditionnel». En outre, la ville était parvenue à amener «toutes les forces politiques et culturelles déterminantes à agir de concert». En collaboration avec la fondation Christoph Merian, titulaire d'un droit de superficie, le service bâlois de l'urbanisme avait commencé en 1975 à rénover le quartier industriel de St-Alban Tal (dans le «Dabeloch» bâlois) qui avait été négligé durant des années. À cet effet, les planificateurs s'étaient basés sur des recherches sociologiques et en histoire de la construction. Fruit de

cette réhabilitation, le Museum für Gegenwartskunst (Musée d'art contemporain, 1978–1980, Katharina et Wilfried Steib) a intégré une fabrique de papier datant de 1891. Avec l'immeuble construit à la place d'une maison d'ouvrier et de halles de séchage à papier (1987, Michael Alder), il a suscité un grand intérêt bien au-delà de la Suisse. Les têtes de bâtiment, bien exposées et donnant sur la place côté Rhin ont soulevé de vives discussions au sein de la population bâloise. De même, l'immeuble locatif situé à l'embouchure est du Gewerbekanal (1984–1986, Diener et Diener) et son pendant sur la rive ouest (1984–1985, Rolf Keller) sont, aujourd'hui encore, exemplaires de cette approche typologique et formelle.



Musée d'art contemporain, Bâle, de Katharina et Wilfried Steib (1978–1980)

Museum für Gegenwartskunst, Basel, von Katharina und Wilfried Steib (1978–1980)

Concours, distinctions et expositions

Ces deux réalisations sont le fruit de concours. Directeur du service cantonal des constructions entre 1978 et 1982, Carl Fingerhuth avait compris comment impliquer la population dans la discussion afin de dégager des solutions historiquement fondées et une architecture de qualité. À partir de 1980, la ville a décerné tous les cinq ans un prix de la construction (Auszeichnung guter Bauten), auquel Bâle-Campagne s'est très vite rallié. Avec sa distinction annuelle, la section Bâle de Patrimoine suisse s'est aussi efforcée d'aiguiser le regard porté dans ses rangs sur l'architecture contemporaine. Last but not least, la création par une initiative privée du Musée de l'architecture en 1984 a joué un rôle essentiel. Ses expositions ont contribué à diffuser l'idée d'une continuité rationnelle partant du classicisme («Räume wie Stilleben», 1995, «Melchior Berri», 2003) pour aboutir à la période contemporaine («Herzog & de Meuron: Architektur Denkform», 1988, «Die Wohnung im Fenster», zum Wohnungsbau von Diener und Diener, 1990) en passant par le courant Neues Bauen (parmi lesquelles «Hans Wittwer», 1986, «Hannes Meyer», 1990, «Otto Senn», 1990, «Hans Schmidt», 1993).

Outre les concours et les débats, la médiation architecturale pratiquée par Marie-Luise Blatter a permis à la génération émergente d'architectes de s'appropriier l'espace qui leur était dû. Ses chroniques (1977–2003) dans le *Basler Magazin*, le supplément politico-culturel de la *Basler Zeitung*, ont traité aussi bien de l'architecture des jardins et du paysage que des grands événements de l'architecture contemporaine.

La pratique au service de la théorie a été développée par les activistes des affectations intermédiaires, qu'il s'agisse des anciens locaux du service des jardins de la ville (1988) ou du «Werkraum Schlotterbeck» dans le Grossgarage promis à la démolition (1991–1993) par exemple. C'est sur cette base que s'est professionnalisé l'exercice des processus qui, aujourd'hui, posent de nouveaux défis à la construction sous le thème du «reduce and reuse». À Bâle, la pionnière de ce changement de paradigme n'est autre que Barbara Buser qui, avec son bureau «in situ», a redonné vie au Gundeldingerfeld et à la Markthalle.

Ancrage local

Qu'est-ce qui distingue l'architecture bâloise après 1975? Le besoin ressenti par les créateurs d'inscrire leur travail dans l'étude de l'histoire locale de la construction et de l'architecture est particulièrement marquant. En témoigne l'intérêt porté aux fouilles archéologiques dans le St-Alban Tal par Herzog & de Meuron ou à l'histoire sociale lors de la réalisation du Technikum des deux Bâle par Michael Alder.

La vaste histoire des fortifications de la ville et de la typologie des demeures médiévales, la période héroïque des Modernes de l'entre-deux-guerres avec leurs acteurs de renommée internationale comme Hans Bernoulli, Hannes Meyer et Hans Schmidt pouvaient, au même titre que les maisons d'ouvriers des débuts de l'industrialisation, servir de références pour la découverte du métier et – bien entendu – d'inspiration à la nécessaire fantaisie créatrice.

→ Dorothee Huber est l'auteure de l'*Architekturführer Basel*, éd. Architekturmuseum Basel/Schweizerisches Architekturmuseum 1993/2014



Janic Scheidegger/Patrimoine suisse

Rosshof, Petersgraben, Bâle, de Studer Studer Naef (1988)

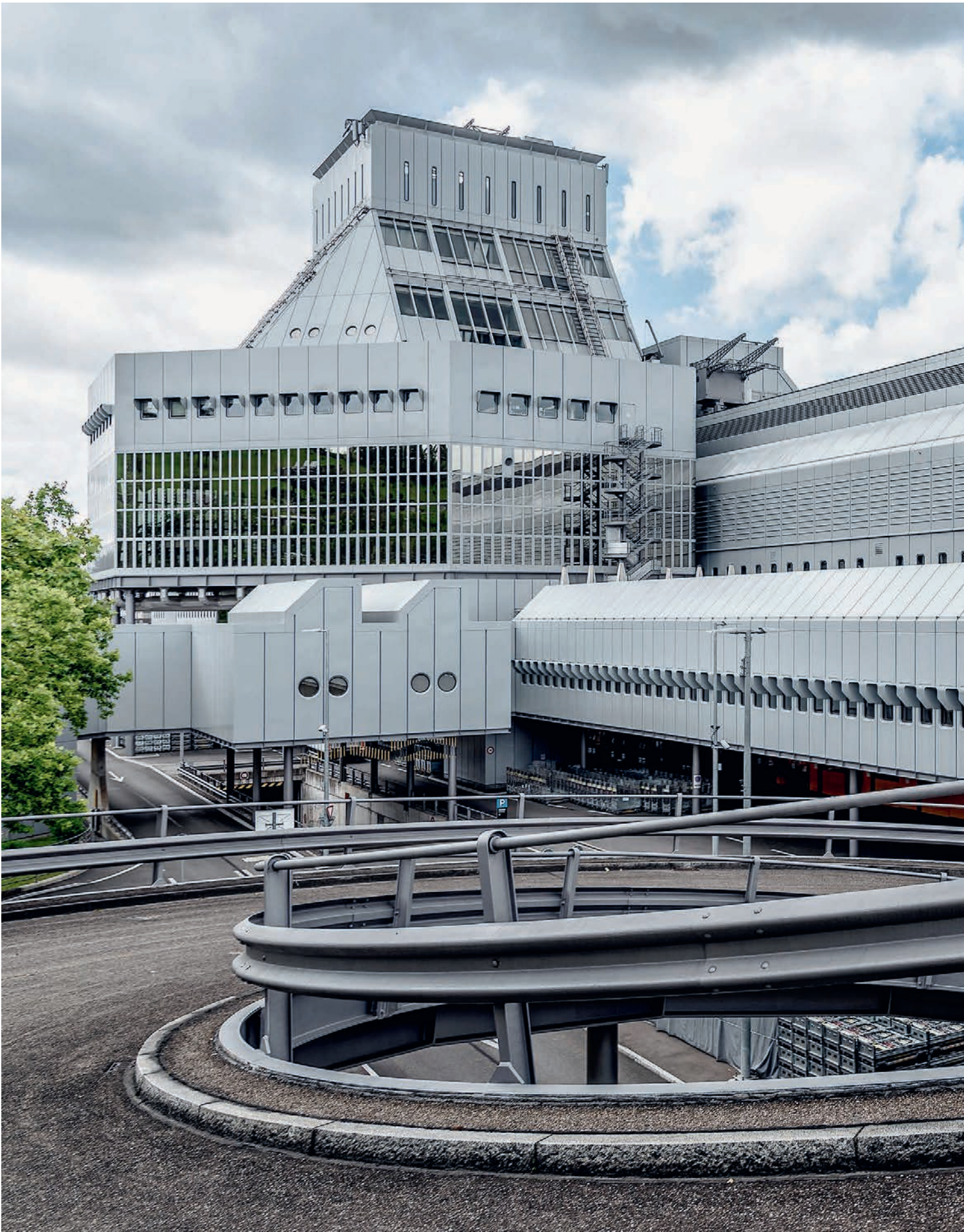
Rosshof am Petersgraben, Basel, von Studer Studer Naef (1988)



Noah Santer/Patrimoine suisse

Maison Bleue à Oberwil (BL), Herzog & de Meuron (1979–1980)

Blaues Haus in Oberwil (BL), von Herzog & de Meuron (1979–1980)



Das 1985 eröffnete Postbetriebszentrum Mülligen in Schlieren (ZH) des Architekturbüros Theo Hotz steht für eine Zeit des peripheren Ausbaus städtischer Infrastrukturen und der Hightecharchitektur.



En fonction depuis 1985, le centre de tri à Schlieren (ZH) créé par le bureau d'architecture Theo Hotz est caractéristique d'une époque de développement des infrastructures urbaines en périphérie et de l'architecture high-tech.



Sport- und Freizeitarchitektur: Schwimmbad Grenchen (SO) von Beda Hefti (1956)

Architecture sportive et de loisirs: piscine de Granges (SO), par Beda Hefti (1956)

EUROPÄISCHE TAGE DES DENKMALS 2022

Lebendige Orte der Freizeit

Die Denkmaltage 2022 finden am 10. und 11. September unter dem Motto «Freizeit – Temps libre – Tempo libero – Temps liber» statt, mit Führungen, Spaziergängen, Ateliers oder Gesprächen in der ganzen Schweiz.

An heissen Tagen reiht sich im Freibad Letzigraben in Zürich Tuch an Tuch. Das Bad ist beliebt und für viele ein Ort der Begegnung und Erholung. Gleichzeitig ist es mehr: Das Volksbad im Letzigraben ist eine historische Kulturstätte. Es ist der wichtigste noch erhaltene Bau des Architekten Max Frisch. Zahlreiche Freizeitstätten in der Schweiz, die wir tagaus tagein nutzen, sind historisch bedeutend: das Freibad in Vulpera oder die «Bains de la Motta» in Freiburg, aber auch das Stadion Frontenex in Genf oder die Sportanlage in Wengen. Am 10. und 11. September finden an den Denkmaltagen 2022 in der ganzen Schweiz Führungen, Spaziergänge, Ateliers oder Gespräche statt. Bewohnerinnen, Enthusiasten, Fachpersonen und Neugierige sind zu Streifzügen durch die Zeiten eingeladen: hin zu Orten der Kunst, der Erholung und des Sports. Von römischen und vorindustriellen Freizeitstätten

wie Bädern und Theatern zum Kurhotel der Belle Époque, zur ersten Sporthalle, zum Clublokal oder Museum des 19. und frühen 20. Jahrhunderts. Zu Fuss auf Pilgerwegen, in der Seilbahn oder mit dem Dampfschiff. Viele Sport- und Kunststätten sind als Teil unseres Kulturerbes nicht nur Kulisse, sondern wir nutzen sie nach wie vor tagaus tagein.

Die Denkmaltage greifen auch Fragen auf, die heute die Gemüter bewegen: Was passiert mit dem leeren Kinosaal, wozu dient die alte Seilbahnstation, und wie soll das baufällige Hallenbad saniert werden? Kann das ehemalige Bahnhofsgebäude zu einem Fitnessraum oder die ausgesiedelte Turnhalle zu einem Konzertsaal umgebaut werden? Manchmal zeigt sich der historische und gesellschaftliche Wert einer Stätte erst dann, wenn sie schliesst. Ausführliche und aktuelle Informationen zu den einzelnen Veranstaltungen und Anmeldebedingungen finden sich unter www.hereinspaziert.ch, Facebook und Newsletter. Ebenso kann das kostenlose Programmheft bei der Nationalen Informationsstelle zum Kulturerbe NIKE bestellt werden.

→ www.hereinspaziert.ch

«TEMPS LIBRE»

Durant les beaux jours, les serviettes de bain s'alignent en une mosaïque compacte à la piscine en plein air du Letzigraben à Zurich. L'endroit est apprécié et constitue pour beaucoup d'habitants un lieu de rencontre et de détente. Mais il est bien plus que ça: la piscine publique du Letzigraben est aussi un lieu culturel historique. C'est en effet la plus importante des constructions de l'architecte Max Frisch encore conservées. Ses bâtiments légers et aérés et ses constructions en bois semblables à des filigranes s'intègrent avec élégance au paysage, formant une oasis harmonieuse. En Suisse, de nombreux lieux de loisirs que nous fréquentons jour après jour ont une valeur historique, qu'il s'agisse de la piscine en plein air de Vulpera (GR), des Bains de la Motta de Fribourg, du stade de Frontenex à Genève ou des installations sportives de Wengen. Les Journées du patrimoine 2022 qui auront lieu le 10 et 11 septembre vous en présenteront une sélection. Elles s'intitulent cette année «Freizeit – Temps libre – Tempo libero – Temps liber».

Des visites guidées, des promenades, des tables rondes ou des ateliers seront proposés dans la Suisse entière. Les habitants, les passionnés du patrimoine, les spécialistes et les curieux seront invités à remonter le temps, en visitant des endroits que le passé a voués à l'art, à la détente et au sport. Qu'ils préfèrent marcher le long des chemins de pèlerinage ou emprunter un téléphérique ou un bateau à vapeur, les visiteurs pourront passer de lieux de détente de la période romaine ou préindustrielle tels que des bains et des théâtres à des hôtels thermaux de la Belle Époque, aux premières salles de sports ou à des clubs et à des musées du XIX^e siècle ou du début du XX^e. Nombre de lieux consacrés au sport ou à l'art font partie de notre patrimoine culturel, mais ils ne sont pas pour nous un simple décor, car nous les utilisons au quotidien.

Vous trouverez des informations complètes et actualisées sur les différentes manifestations et les conditions d'inscription sur le site www.venezvisiter.ch, sur Facebook et dans notre lettre d'information.

→ www.venezvisiter.ch

EUROPA NOSTRA**Prix européens du patrimoine**

Le 30 juin, la Commission européenne et Europa Nostra ont annoncé les lauréats 2022 des Prix européens du patrimoine/ Prix Europa Nostra, financés par le programme européen Europe créative. Cette année, qui marque le 20^e anniversaire des Prix les plus prestigieux d'Europe dans le domaine du patrimoine, 30 réalisations patrimoniales exceptionnelles en provenance de 18 pays européens ont été récompensées dans cinq catégories. Ces catégories correspondent aux dernières évolutions et priorités liées à la politique et aux pratiques en matière de patrimoine en Europe. Les gagnants seront célébrés le 26 septembre à Prague lors de la Cérémonie de remise des Prix européens du patrimoine.

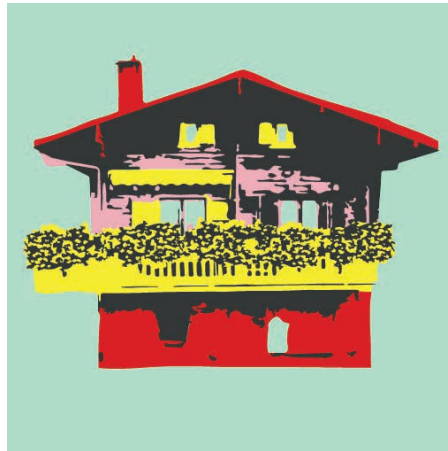
→ **Les 30 lauréats 2022 des Prix sur**
www.europeanheritageawards.eu

Albert Metz / Fundaziun La Tuor

LA TUOR, SAMEDAN**Zwischen Moderne und Tradition**

Mit der Ausstellung «Zwischen Moderne und Tradition. Architektur nach 1945 in der Region Maloja. Ein Augenschein» schliesst die Fundaziun La Tuor eine Trilogie, angefangen mit «Die vergessene Moderne» (2015/16) und «Seenlandschaft – Landschaft sehen» (2019/20). Die Region Maloja hat sich seit 1945 stark verändert. In diesen gut 75 Jahren wurde in der Region mehr gebaut als – zusammengerechnet – je zuvor. Die grössten baulichen Veränderungen spielten sich in den Ballungszentren St. Moritz, Samedan oder Pontresina ab. Die Ausstellung widmet sich dieser Bauproduktion und wirft dabei einen Blick auf den nationalen und internationalen Kontext.

→ www.latuor.ch, bis 23. Oktober 2022

SEHNSUCHT, KITSCH UND BAUKULTUR**Mythos Chalet**

Die Schweiz liebt ihre Chalets. Und auch ausländische Reisende verbinden das Wohnen auf Zeit im Ski- und Wanderurlaub mit dem Charme des Holzhäuschens. Doch was ist eigentlich ein «Chalet»? Gibt es Eigenschaften, die das gemütliche Holzhaus eindeutig zu einem Chalet machen? Ist es der Strickbau, das weit ausladende Dach? Sind es die Geranien vor den Fenstern, die geschnitzten Dachbalken? Oder ist das «Chalet» einfach nur Symbol und Sinnbild unserer Sehnsucht nach alpiner Natur und somit eine Erfindung, ein Mythos?

VILLA «LE LAC» LE CORBUSIER**«Time Machine»**

Le voyage dans le temps est désormais possible: H.G. Wells l'a imaginé, le XX^e siècle l'a raconté, la Villa «Le Lac» l'a réalisé! Grâce à la technologie de réalité augmentée et aux nombreuses photos des années 1920 à nos jours, la Villa «Le Lac» (Le Corbusier, 1923) à Corseaux (VD) peut ouvrir une fenêtre sur le passé qui permet au voyageur temporel de se promener dans la Villa et le jardin tels qu'ils se présentaient dans les années 1920, 1930, 1940, 1950, 1960... Une immersion 3D dans l'histoire d'un chef-d'œuvre d'architecture moderne! Embarquement tous les vendredis, samedis et dimanches de 11h00 à 17h00 du 1^{er} juillet au 25 septembre 2022 ou en tout temps sur rendez-vous (groupes dès 12 personnes).

→ www.villalelac.ch



Das Gelbe Haus Flims

Die Sommerausstellung «Mythos Chalet. Sehnsucht, Kitsch und Baukultur» im Gelben Haus Flims versucht eine Auslegeordnung: augenzwinkernd, informativ und unterhaltsam. Sie zeigt, wie das Chalet zum romantischen Sehnsuchtsbild, zum Exportschlager und im Kleinformat zum Souvenir wurde. Und nicht zuletzt präsentiert die Ausstellung aktuelle Projekte im Umgang mit dieser Baukultur, mit einem Fokus auf Graubünden.

→ www.dasgelbehausflims.ch,
bis 23. Oktober 2022

LES BERGES DE VESSY**Exposition «Ville et Climat»**

L'association Les Berges de Vessy présente l'exposition «Ville et climat: face aux changements climatiques, la ville se réinvente». Elle permet de découvrir comment les enjeux climatiques sont appréhendés dans les villes, que ce soit à l'échelle locale ou plus largement au niveau mondial.

→ www.lesbergesdevevessy.ch,
jusqu'au 30 octobre 2022

ÉGLISE SAINT-NICOLAS DE FLÛE À CORGÉMONT (BE)

Un intérieur revalorisé

Le Prix spécial 2022 de la Commission d'experts pour la protection du patrimoine est attribué à la Paroisse catholique romaine du vallon de Saint-Imier pour le respect témoigné envers l'œuvre de Jeanne Bueche lors de la restauration et du réaménagement intérieur de l'église Saint-Nicolas de Flüe à Corgémont.

René Koelliker, historien de l'art, Service des monuments historiques du canton de Berne

Au cours de la seconde moitié du XX^e siècle, de nouvelles églises sont construites sur mandat de paroisses dans le Jura bernois et le canton du Jura. Elles sont l'œuvre d'une jeune génération d'architectes qui sont influencés par les nouveaux courants de l'architecture d'après-guerre. L'église catholique Saint-Nicolas de Flüe à Corgémont, construite selon les plans de l'architecte Jeanne Bueche, est consacrée le 28 juin 1959. La nef et la sacristie sont bâties sur un plan trapézoïdal qui va en se rétrécissant vers l'est. Le chœur inséré entre ces deux volumes ar-

chitecturaux suggère un transept. L'église de Corgémont est un exemple de qualité de l'architecture religieuse des années 1950. Elle a été adaptée au cours des dernières décennies à de nouvelles utilisations et aux nouvelles formes de liturgie.

Une intervention respectueuse

En 2018, la paroisse établit un programme de restauration et de réaménagement de l'intérieur de l'église. Elle en confie la réalisation à l'architecte Christine Rais El Mimmouni. La sobriété de l'intérieur est soulignée par l'emploi de brique rouge, un pla-

fond et des éléments en ciment peints. La restauration a préservé cet effet de sobriété. Les parements en briques ont été soigneusement nettoyés. Le plafond et les éléments en ciment ont été repeints dans leur couleur verveine d'origine. La claustra nord du chœur, ajourée d'éléments géométriques, ne répondait pas aux exigences actuelles d'isolation acoustique et thermique. Le remplacement du verre extérieur par un nouveau vitrage isolant a permis de sauvegarder les plaques de verres intérieures tout en gagnant en confort acoustique et énergétique.

L'église Saint-Nicolas de Flüe est un exemple de qualité de l'architecture religieuse des années 1950.

Die Kirche Saint-Nicolas de Flüe ist ein hochwertiges Beispiel für die religiöse Architektur der 1950er-Jahre.





Le réaménagement du chœur – une touche personnelle

C'est dans le chœur que les interventions de Christine Rais El Mimouni ont été les plus marquées. «Le choix d'un autel monolithique en marbre noir dessiné par l'architecte et la pose du tabernacle de 1960 intégré au mur oriental ont permis de donner une nouvelle dynamique à l'emploi de ce mobilier liturgique. J'ai également repositionné l'ambon que j'ai rehaussé avec la même pierre que celle utilisée pour l'autel. Le Christ en croix provenant de l'ancienne église catholique de Courtelary était déposé dans le sous-sol de l'église. Son emplacement actuel complète très bien le réaménagement du chœur», nous dit Christine Rais El Mimouni.

Le jury a été impressionné par la retenue et la sensibilité avec lesquelles Christine Rais El Mimouni a abordé et réalisé les travaux en collaboration avec divers artisans et un restaurateur. Dans cette restauration intérieure, l'architecte a su mettre en valeur l'existant tout en réorganisant la disposition du mobilier liturgique du chœur. L'intervention sur la claustra nord est exemplaire.

Jeanne Bueche

L'architecture de l'après-guerre dans ce qui était alors le Jura bernois a été marquée par deux personnalités: Jeanne Bueche (1912–2000), une catholique du Jura septentrional, et Charles Kleiber (1905–1978), un protestant du Jura méridional.

Charles Kleiber a construit avant tout des bâtiments profanes, tandis que dans l'œuvre de Jeanne Bueche, les églises tiennent une place importante. Elle se fit très tôt remarquer par l'impressionnante chapelle de Montcroix, qui est l'église du couvent des capucins de Delémont, ouvrage qui s'inscrit dans la lignée de la célèbre église Notre-Dame du Raincy, d'Auguste Perret. Sa carrière se poursuivit avec des maisons d'habitation, mais aussi de nombreuses églises qui témoignent de son souci d'accorder l'expérience acquise durant ses études à l'EPF de Zurich et les réalités locales. Jeanne Bueche est aussi connue pour son engagement inlassable en faveur de l'architecture rurale traditionnelle du Jura. Elle aimait à dire que dans ses nouvelles réalisations, «l'adaptation aux lieux» et la recherche d'«espaces ouverts et facilement saisissables» étaient des buts essentiels à atteindre. L'église Saint-Nicolas de Flüe à Corgémont, mais aussi les chapelles de Broc (FR), de Berlin-court et de Vellerat en sont des exemples particulièrement accomplis.

→ www.be.ch/prix-des-monuments-historiques

→ Le Service des monuments historiques du canton de Berne décerne le Prix des monuments historiques afin de récompenser des maîtres d'ouvrage qui, avec la participation de ses spécialistes, ont restauré et aménagé avec soin un monument historique d'usage quotidien. À la différence du prix principal, le Prix spécial met l'accent sur la restauration exemplaire d'un monument historique important ou sur des mesures de restauration spectaculaires ou coûteuses.

Christine Rais El Mimouni à l'intérieur de l'église dont elle a su préserver la sobriété d'origine. L'église catholique Saint-Nicolas de Flüe à Corgémont est une des nombreuses églises construites par l'architecte Jeanne Bueche.

Christine Rais El Mimouni im Kircheninneren, das dank dem respektvollen Vorgehen seine ursprüngliche Wirkung behalten hat. Die katholische Kirche Saint-Nicolas de Flüe in Corgémont ist einer der zahlreichen Kirchenbauten der Architektin Jeanne Bueche.

KIRCHE IN CORGÉMONT

Der Spezialpreis 2022 der Fachkommission für Denkmalpflege des Kantons Bern geht an die römisch-katholische Gemeinde des Vallon de Saint-Imier für ihre respektvolle Haltung gegenüber dem Werk von Jeanne Bueche bei der Restaurierung der Kirche Saint-Nicolas de Flüe in Corgémont und bei der Neugestaltung des Kirchenraums. In der zweiten Hälfte des 20. Jahrhunderts entstanden im Berner Jura und im Kanton Jura diverse neue Kirchen. Eine neue, von der Nachkriegsarchitektur beeinflusste Generation von Architektinnen und Architekten war für die Kirchgemeinden tätig. Die katholische Kirche Saint-Nicolas de Flüe in Corgémont entstand nach den Plänen der Architektin Jeanne Bueche. Am 28. Juni 1959 wurde dieses äusserst qualitätvolle Beispiel für die religiöse Architektur der 1950er-Jahre eingeweiht. In den letzten Jahrzehnten passte man die Kirche an neue Formen der Messe und der Nutzungen an. 2018 nahm die Kirchgemeinde die Restaurierung und Neugestaltung des Kircheninneren in Angriff. Der Innenraum ist schlicht gestaltet, rote Backsteine und eine gestrichene Zementdecke sind die prägenden Komponenten. Mit der Ausführung der Arbeiten wurde die Architektin Christine Rais El Mimouni beauftragt. Bei der Restaurierung des Inneren gelang es der Architektin, die Qualitäten des Kirchenraums hervorzuheben. Insbesondere die energetischen Eingriffe an der Nordwand sind beispielhaft.

→ Mehr zum Berner Denkmalpflegepreis und zum Spezialpreis (inkl. Video) unter www.be.ch/denkmalpflegepreis

«Un oscar de la culture urbaine»

Le 25 juin a eu lieu la remise officielle du Prix Wakker 2022 à la ville de Meyrin (GE) en présence de la conseillère fédérale Simonetta Sommaruga. Elle a été suivie par l'assemblée des délégué-e-s de Patrimoine suisse.

Commune de l'agglomération genevoise, Meyrin montre comment le dialogue permet de faire de la diversité une force. Par ses visions à long terme, Meyrin est passée du statut de village agricole à celui de ville dynamique offrant une grande qualité de vie – un lieu où des gens issus de 140 pays se sentent chez eux, en dépit ou grâce à toutes les évolutions, comme l'a relevé la conseillère fédérale Simonetta Sommaruga dans son discours lors de la remise du Prix Wakker. À cette occasion, elle a souligné l'importance de cette distinction attribuée depuis 50 ans par Patrimoine suisse: «De nombreux prix sont remis chaque année en Suisse. Mais il y en a peu qui sont aussi connus et qui peuvent se vanter d'avoir un rayonnement comme le Prix Wakker, l'oscar de la culture urbaine.»

Biodiversité et ressources

Meyrin se distingue par sa gestion de la biodiversité et des ressources, a poursuivi la conseillère fédérale: «En plus de l'urbanisme, le Prix Wakker 2022 met en évidence la biodiversité, la préservation des ressources et la lutte contre l'anonymat dans les agglomérations. Par là-même Meyrin est un condensé de thèmes-clés pour la Confédération et en particulier pour mon département. Je suis donc ravie que votre commune prouve au reste du pays qu'on peut rénover d'anciennes fermes et une cité satellite des années soixante de manière durable, sur le plan de l'énergie, tout en construisant un éco-quartier novateur. Car environ un quart des émissions suisses de CO₂ sont causées par nos bâtiments. Il y a donc urgence à inverser la tendance et Meyrin nous montre la voie.»

Outre Madame Sommaruga, Pauline Nerfin, coprésidente de la section genevoise de Patrimoine suisse, Brigitte Moser, présidente de la commission du Prix Wakker, Martin Killias, président de Patrimoine suisse, Laurent Tremblet, maire de Meyrin, et Antonio Hodgers, conseiller d'État genevois, se sont succédé à la tribune pour s'adresser au public. Un apéritif, des intermèdes musicaux et plusieurs visites à travers Meyrin ont complété la cérémonie – la fête populaire pouvait alors débiter!

Assemblée des délégué-e-s

Les délégués de Patrimoine suisse, accourus de toutes les régions de Suisse, se sont retrouvés l'après-midi pour leur assemblée annuelle et ont été salués par Lionel Spicher, coprésident de la section genevoise. Sous la direction de Martin Killias, ils ont passé en revue les divers points à l'ordre du jour, soit l'adoption des comptes et du rapport annuel 2021 ainsi que la réélection des six membres sortants du comité, président compris. Ont été nouvellement élues Caroline Zumsteg pour succéder à Christine Matthey, et Ursula Boos comme représentante des milieux spécialisés pour les affaires juridiques.

L'admission de Pro Fribourg (www.pro-fribourg.ch) comme nouvelle section de Patrimoine suisse constituait un sujet important. Jean-Luc Rime, président de Pro Fribourg, a présenté brièvement cette association fondée en 1964 qui compte quelque 1500 membres: Pro Fribourg est active à plusieurs niveaux, également sur les questions culturelles et sociales. Elle jouit du droit de recours des associations sur le plan cantonal. Lors de son assemblée générale le 15 juin, la proposition de devenir une section de Patrimoine suisse a été acceptée avec enthousiasme. Un compte rendu plus détaillé paraîtra dans la prochaine édition de la revue *Heimatschutz/Patrimoine*.

→ Discours de la conseillère fédérale Simonetta Sommaruga: www.uvek.admin.ch > Discours

WAKKERPREIS UND DV 2022

Die Genfer Agglomerationsgemeinde Meyrin zeigt, wie mit Dialog die Vielfalt als Stärke genutzt werden kann. Mit langfristigen Visionen hat sie sich innerhalb weniger Jahrzehnte vom Bauerndorf zur lebenswerten und lebendigen Stadt entwickelt. Ein Ort, an dem man sich zu Hause fühlt. Ein Ort, an dem heute Menschen aus 140 Nationen leben, trotz oder gerade wegen all der Veränderungen, wie Bundesrätin Simonetta Sommaruga in ihrer Ansprache zur Verleihung des Wakkerpreises betonte. Dabei hob sie insbesondere die Bedeutung der vom Schweizer Heimatschutz seit 50 Jahren vergebenen Auszeichnung hervor: «In der Schweiz werden jedes Jahr zahlreiche Auszeichnungen verliehen. Doch gibt es nur wenige, die so bekannt sind und eine solche Strahlkraft haben wie der Wakkerpreis, der Oscar der urbanen Baukultur.»

Delegiertenversammlung

Am Nachmittag trafen sich die aus allen Ecken der Schweiz angereisten Delegierten des Schweizer Heimatschutzes zur jährlichen Delegiertenversammlung, begrüsst von Lionel Spicher, Co-Präsident der Genfer Sektion. Unter der Leitung von Martin Killias standen neben der Verabschiedung der Jahresrechnung und des Jahresberichts 2021 die Wiederwahl der amtierenden sechs Mitglieder des Vorstandes inklusive des Präsidenten auf dem Programm. Neu in den Vorstand gewählt wurde Caroline Zumsteg als Nachfolgerin von Christine Matthey, neu als Fachvertreterin Recht bestätigt wurde Ursula Boos. Wichtiger Programmpunkt war die Aufnahme von Pro Fribourg (www.pro-fribourg.ch) als neue Sektion des Schweizer Heimatschutzes. Jean-Luc Rime, Präsident von Pro Fribourg, stellte den 1964 gegründeten Verband mit rund 1500 Mitgliedern kurz vor: Pro Fribourg ist auf verschiedenen Ebenen aktiv, auch im Kulturellen und bei gesellschaftlichen Fragen. Der Verein hat das Verbandsbeschwerderecht auf kantonalen Ebene. An der Generalversammlung von Pro Fribourg am 15. Juni wurde der Vorschlag, eine Sektion des Schweizer Heimatschutzes zu werden, mit Enthusiasmus aufgenommen. Ein ausführlicher Bericht folgt in der nächsten Ausgabe dieser Zeitschrift.

Delphine-Schacher



1



Patrimoine suisse

2

Delphine-Schacher



3



Delphine-Schacher

4

Delphine-Schacher



5

1 Antonio Hodgers, conseiller d'État, Simonetta Sommaruga, conseillère fédérale, Laurent Tremblet, maire de Meyrin

Antonio Hodgers, Regierungsrat, Simonetta Sommaruga, Bundesrätin, Laurent Tremblet, Bürgermeister von Meyrin

2 La remise du prix a eu lieu le samedi 25 juin par un soleil radieux. Une belle fête!

Die Preisverleihung fand am Samstag, 25. Juni, bei schönstem Wetter statt. Ein grosses Fest!

3 La conseillère fédérale Simonetta Sommaruga lors de son discours
Bundesrätin Simonetta Sommaruga bei ihrer Festrede

4 Photo de groupe des personnes issues de la commune, de Patrimoine suisse et Patrimoine suisse Genève et des milieux politiques qui ont été associées au Prix Wakker.

Gruppenbild der am Wakkerpreis beteiligten Personen aus der Gemeinde, dem Heimatschutz und der Politik

5 Intermède musical lors de la remise du Prix Wakker sur la campagne Charnaux à Meyrin

Die Übergabe des Wakkerpreises auf der Campagne Charnaux in Meyrin wurde von festlicher Musik umrahmt.

SCHÜLERINNEN UND SCHÜLER ERKUNDEN DIE BAUKULTUR

Wie siehts denn hier aus?

Die Auseinandersetzung mit dem eigenen Lebensraum – angefangen beim Wohnen hin zum Quartier bis zur Gemeinde – ist ein fester und in allen Zyklen wiederkehrender Bestandteil des Lehrplans. Der Schweizer Heimatschutz setzt sich seit Jahrzehnten für einen sorgfältig und nachhaltig gestalteten Lebensraum ein und will sich künftig noch stärker für die baukulturelle Bildung engagieren, indem er sein Wissen, seine Erfahrung und sein Netzwerk für die Schulen nutzbar macht.

Das Thema ist äusserst aktuell: Städte und Dörfer verändern sich rasant. Wo gestern noch eine verkehrsreiche Durchgangsstrasse war, flanieren heute Menschen in einer einladenden Fussgängerzone; da wird das 100-jährige Schulhaus durch einen zeitgemässen Betonbau ersetzt und anderswo entstehen in einer ehemaligen Fabrik moderne Wohnungen. Um- und Neubauten, neue Strassenführungen und die Aufwertung von Quartieren geben zu reden und werfen Fragen auf. Warum sehen Häuser, Quartiere, Dörfer und Städte so aus, wie sie aussehen? Bei Überlegungen wie diesen setzt baukulturelle Bildung an. Sie möchte Interesse wecken, den Blick auf die gebaute Umwelt schärfen, ein Grundwissen sowie ein Verständnis schaffen, denn nicht zuletzt bewegen sich auch die Kinder und Jugendlichen tagtäglich in einer sich permanent wandelnden Umgebung.

Für einen Einstieg ins Thema stellt der Schweizer Heimatschutz Schulklassen zwei neue Produkte zur Verfügung. Ausgehend vom 50-Jahre-Jubiläum des Wakkerpreises werden Schülerinnen und Schüler dazu eingeladen, genauer hinzuschauen.

Mein Wohnort und der Wakkerpreis

Der mehrteilige Arbeitsbogen richtet sich in erster Linie an Schulen in den 50 Wakkerpreisgemeinden, lässt sich aber durchaus auch in allen «Vielleicht-einmal»-Wakkerpreis-Ortschaften einsetzen. Die Aufgaben regen zu einer sinnlichen Erkundung an, zu Überlegungen über Freiraum und zu einer Neuentdeckung des Gewohnten. Das Faltblatt kann kostenlos als Klassensatz im Shop des Schweizer Heimatschutzes bestellt werden (www.heimatschutz.ch/shop).

Unterrichtsposter

Guggikon ist überall, und wie überall wimmelt es auch hier von kleinen (baukulturellen) Alltäglichkeiten. Auf dem Wim-



Mit dem Projekt «Quartierforscher:in» entwickelt der Schweizer Heimatschutz ein umfangreiches Vermittlungsinstrument für Schulen.

Actuellement, Patrimoine suisse développe le projet «Explorer mon quartier», un ambitieux instrument de médiation destiné aux écoles.

melbild gibt es allerhand zu entdecken: unterschiedlichste Bauten, Strassen und Plätze, Menschen bei der Arbeit oder in ihrer Freizeit. «Schau genau!» – so die Aufforderung dazu. In drei Sprachen werden die Schülerinnen und Schüler dazu angeregt, Guggikon zu erkunden und Vergleiche mit ihrer Wohngemeinde anzustellen. Das Poster, entstanden im Rahmen der diesjährigen Schoggitaleraktion, kann als PDF unter www.schoggitaler.ch heruntergeladen werden.

Baukulturelle Bildung intensivieren

Der Arbeitsbogen und das Unterrichtsposter sind niederschwellige Angebote, die sich ohne viel Vorwissen in jedem Klassenzimmer einsetzen lassen. Mit dem Projekt «Quartierforscher:in» entwickelt der Schweizer Heimatschutz derzeit ein umfangreicheres Vermittlungsinstrument für Schulen, indem er diesen nicht nur geeig-

netes Arbeitsmaterial zur Verfügung stellt, sondern darüber hinaus auch Baukulturvermittlerinnen und -vermittler einsetzt, die mit den Klassen arbeiten. Nun geht es an die konkrete Umsetzung: Ab September wird das Projektteam durch eine neue Mitarbeiterin verstärkt, die viel Erfahrung im Bildungsbereich mitbringt und in Lausanne arbeiten wird – schliesslich sollen früher oder später Kinder in der ganzen Schweiz zu «Quartierforscher:innen» werden. Damit leistet der Schweizer Heimatschutz auch auf Schulstufe einen Beitrag für eine verantwortungsvolle Gestaltung und eine umsichtige Entwicklung unseres Lebensraumes – eine Aufgabe, die letztlich in der Verantwortung aller liegt. Und je besser wir etwas kennen und je differenzierter unsere Wahrnehmung ist, desto mehr Sorge tragen wir dazu.

Rebekka Ray, Leiterin Baukulturelle Bildung, Schweizer Heimatschutz

LES ÉLÈVES DÉCOUVRENT LA CULTURE DU BÂTI

Apprendre à observer de plus près

La confrontation avec son espace de vie – du logement à la commune en passant par le quartier – est un thème récurrent dans tous les cycles du plan d'études. Depuis des décennies, Patrimoine suisse milite en faveur d'un environnement de qualité et aménagé de manière durable. L'association entend s'engager encore davantage à l'avenir afin de partager ses connaissances, ses expériences et son réseau avec les écoles.

Le thème est d'une actualité brûlante: les villes et les villages se transforment très rapidement. Là où un trafic intense empruntait hier une artère de transit, des promeneurs flânent aujourd'hui dans une zone piétonne accueillante. Ici c'est une école centenaire qui est remplacée par un bâtiment moderne en béton. Ailleurs, des appartements sont aménagés dans une ancienne fabrique.

Les transformations et les constructions, les nouveaux tracés et les réhabilitations de quartiers nourrissent les discussions et soulèvent des questions. Pourquoi les maisons, les quartiers, les villages et les villes ont-ils tel aspect? La formation à la culture du bâti joue un rôle dans ces réflexions. Elle éveille l'intérêt, aiguise le regard sur l'environnement bâti, apporte des connaissances et une compréhension. Et les enfants et les adolescents également évoluent dans ce milieu en perpétuel changement.

Afin de faciliter la découverte de la culture du bâti, Patrimoine suisse propose deux nouvelles offres aux écoles. À l'occasion du 50^e anniversaire du Prix Wakker, les élèves sont invités à y regarder de plus près.

Ma commune et le Prix Wakker

Cette fiche en plusieurs parties est destinée d'abord aux classes des communes lauréates du Prix Wakker, mais elle peut aussi être utilisée dans les localités qui pourraient un jour remporter cette distinction. Les exercices invitent à l'exploration par les sens, à la réflexion sur les espaces et à la redécouverte d'un environnement familier. La fiche peut faire l'objet d'une commande groupée pour la classe auprès de la boutique de Patrimoine suisse (www.patrimoine-suisse.ch/boutique). Elle est gratuite.

Poster pédagogique

Claironnens se situe n'importe où et nulle part. Comme toutes les autres localités, elle regorge d'éléments courants relevant de la

culture du bâti. Il y a beaucoup de choses à découvrir sur l'affiche: des places, des rues et des bâtiments différents, des habitants au travail ou qui se détendent. La consigne est «Regarde bien!» Les élèves sont incités à explorer Claironnens et à comparer ce village imaginaire avec leur propre commune. Conçue dans le cadre de la vente de l'Écu d'or 2022, cette affiche en trois langues peut être téléchargée sous format PDF (www.ecudor.ch).

Intensifier la formation à la culture du bâti

La fiche de travail et l'affiche didactique sont des offres à bas seuil qui peuvent être utilisées dans chaque classe sans connaissance particulière. Avec son projet «Explorer mon quartier», Patrimoine suisse développe actuellement un ambitieux outil de médiation de culture du bâti dans les écoles: il ne

s'agit plus de simplement de mettre à disposition du matériel didactique, mais de faire intervenir des médiatrices et des médiateurs dans les classes. Nous entrons dans la phase de mise en œuvre. Dès septembre, l'équipe de projet bénéficiera du renfort d'une nouvelle collaboratrice qui dispose d'une vaste expérience dans le domaine de la formation et sera basée à Lausanne. Enfin, tôt ou tard, les enfants de toute la Suisse seront ainsi appelés à «explorer leur quartier». Patrimoine suisse entend ainsi apporter dans le cadre scolaire une contribution à l'aménagement responsable et à l'évolution raisonnable de notre cadre de vie – une mission qui, au final, nous concerne tous. Or plus ces défis nous sont familiers, plus notre perception est nuancée et plus nous y sommes sensibles.

Rebekka Ray, responsable de la formation à la culture du bâti, Patrimoine suisse



Pourquoi les maisons, les quartiers, les villages et les villes ont-ils tel aspect? La formation à la culture du bâti joue un rôle dans ces réflexions.

Warum sehen Häuser, Quartiere, Dörfer und Städte so aus, wie sie aussehen? Bei Überlegungen wie diesen setzt baukulturelle Bildung an.

www.vacancesaucoeurdupatrimoine.ch

www.ferienimbaudenkmal.ch

**DÉCOUVREZ
AVEC NOUS LA
DIVERSITÉ DES
TRADITIONS
ARCHITECTURALES
EN SUISSE**

**ERLEBEN SIE
MIT UNS
DIE VIELFÄLTIGE
BAUKULTUR
DER SCHWEIZ**

**RÉSERVEZ
MAINTENANT!
—
BUCHEN SIE
JETZT!**

Stiftung Ferien im Baudenkmal
Fondation Vacances au cœur du Patrimoine
Fondazione Vacanze in edifici storici
Fundaziun Vacanzas en edifizis istorics

INITIATIVE PAYSAGE

La CEATE-N entre en matière sur le contre-projet à l'Initiative paysage

Le 5 juillet 2022, la Commission de l'environnement, de l'aménagement du territoire et de l'énergie du Conseil national (CEATE-N) a pris connaissance des propositions du Conseil des États concernant la révision partielle de la Loi sur l'aménagement du territoire (LAT2). Elle a décidé à l'unanimité d'entrer en matière sur ce projet. L'Initiative paysage salue cette décision et espère que le projet bénéficiera d'améliorations décisives.

En décembre 2019, le Conseil national n'était pas entré en matière sur le projet de LAT2 du Conseil fédéral en première lecture. La Commission de l'environnement, de l'aménagement du territoire et de l'énergie du Conseil des États (CEATE-E) a donc entièrement remanié cette révision partielle en 2021. Le Conseil des États a exa-

miné ces modifications mi-juin 2022 et l'a adopté comme contre-projet indirect à l'Initiative paysage. Il l'a ensuite transmis au Conseil national.

La CEATE-N a décidé à l'unanimité d'entrer en matière sur ce nouveau projet. Nous saluons cette décision qui permet d'ancrer les demandes de l'initiative dans la loi et d'ouvrir la voie à un contre-projet indirect efficace.

Pour y parvenir, le Conseil national doit toutefois résoudre quelques contradictions qui se trouvent dans le projet du Conseil des États. Il s'agit d'une part de confirmer l'objectif de stabilisation à l'aide d'une mise en œuvre adéquate, et d'autre part de supprimer quelques exceptions et surtout d'adapter l'art. 8c. En ce qui concerne ce dernier, une très faible majorité de conseillers et de conseillers d'État (22 contre 19) a décidé que les bâtiments agricoles qui ne

sont plus utilisés peuvent être convertis en habitations sans pratiquement aucune restriction. Il s'agit donc de 400 000 bâtiments qui pourraient être utilisés pour le logement, en particulier les maisons de vacances. Lors de la procédure de consultation, un seul canton a demandé cette possibilité. Elle ne contrevient pas seulement au principe de la séparation entre zones à bâtir et zones non constructibles mais aussi aux objectifs de l'Initiative sur les résidences secondaires adoptée en 2012.

L'examen des détails du texte aura lieu lors d'une des prochaines séances de la CEATE-N. Le Conseil national débattera ensuite du projet. Il n'est pas encore décidé si cette discussion aura lieu durant la session d'automne, la session d'hiver, ou plus tard.

Patrick Schoeck-Ritschard, responsable Culture du bâti, Patrimoine suisse

→ www.initiative-paysage.ch

INITIATIVE BIODIVERSITÉ

Le Conseil fédéral reconnaît l'ampleur du problème mais peine à concrétiser

Un pas, mais seulement un tout petit. C'est ainsi que les organisations qui soutiennent l'Initiative biodiversité qualifient le contre-projet du Conseil fédéral dans leur prise de position sur la consultation. Elles exigent des mesures plus complètes, plus efficaces et plus rapidement applicables en faveur de la biodiversité, du paysage et du patrimoine bâti.

L'association de soutien souligne la volonté du Conseil fédéral de reprendre les revendications de l'Initiative biodiversité dans la révision de la Loi sur la protection de la nature et du patrimoine (LPN). Toutefois, le contre-projet indirect ne résoudra pas la crise de la biodiversité.

Trop peu de surfaces

BirdLife Suisse, Pro Natura, la Fondation suisse pour la protection et l'aménagement du paysage et Patrimoine suisse saluent le fait que le Conseil fédéral mette l'accent sur la sécurisation des surfaces nécessaires à la biodiversité. Les compensations écologiques proposées dans l'espace construit sont importantes pour sensibiliser la population, mais sont insuffisantes pour inverser la tendance globale.

Renforcement des inventaires fédéraux

L'association de soutien voit d'un bon œil que le renforcement des inventaires fédéraux soit ancré dans la LPN comme un devoir des cantons et des communes. Cela renforce les principes de légalité et de sécu-

rité juridique, qui constituent des demandes importantes de la part des cantons et du secteur de la construction. L'analyse montre toutefois que le nouvel article reste en retrait de la pratique actuelle et de la jurisprudence.

Davantage de culture du bâti

L'association de soutien se réjouit que le Conseil fédéral considère la culture du bâti comme étant très importante. La proposition du Conseil fédéral ancre dans la loi la pratique en vigueur consistant à prendre en compte l'inventaire fédéral, ce qui renforce la sécurité juridique en la matière.

Stefan Kunz, secrétaire général, Patrimoine suisse

→ www.initiative-biodiversite.ch

LANDSCHAFTSINITIATIVE

Die UREK-N tritt auf den Gegenvorschlag ein

Die Umweltkommission des Nationalrats (UREK-N) hat am 5. Juli 2022 die Vorschläge des Ständerats zur Teilrevision des Raumplanungsgesetzes (RPG2) zur Kenntnis genommen und einstimmig beschlossen, auf die Vorlage einzutreten. Die Landschaftsinitiative begrüsst diesen Schritt und hofft auf einige entscheidende Verbesserungen der Vorlage.

Nachdem der Nationalrat in einer ersten Lesung im Dezember 2019 nicht auf die bundesrätliche Vorlage eingetreten war, legte die Umweltkommission des Ständerats (UREK-S) 2021 eine umfassende Überarbeitung des teilrevidierten RPG vor. Diese wurde Mitte Juni 2022 im Ständerat diskutiert und als indirekter Gegenvorschlag zur Landschaftsinitiative zuhanden des Nationalrats verabschiedet.

Die Umweltkommission des Nationalrats (UREK-N) beschloss nun einstimmig, auf die neue Vorlage einzutreten. Der Trägerverein der Landschaftsinitiative begrüsst diesen Entscheid der UREK-N. Damit besteht weiterhin die Möglichkeit, dass die Anliegen der Initiative auf Gesetzesebene aufgenommen werden und so ein griffiger Gegenvorschlag zustande kommt.

Der Nationalrat muss dafür allerdings einige Widersprüche auflösen, die in der ständerätlichen Vorlage enthalten sind. Einerseits gilt es, das Stabilisierungsziel mit der sehr guten Umsetzung zu bestätigen, und andererseits müssen einige Ausnahmeregelungen gestrichen und vor allem der Artikel 8c angepasst werden. Bei diesem hatte eine sehr knappe Mehrheit von 22 zu 19 Ständerätinnen und Ständeräten beschlossen, dass nicht mehr benötigte landwirtschaftliche Gebäude prak-

tisch unbegrenzt zu Wohnzwecken umgenutzt werden dürfen. Hier geht es um 400 000 Gebäude, die potenziell in (Ferien-)Wohnungen umgewandelt werden können. In der Vernehmlassung wurde diese Regelung nur von einem einzigen Kanton eingefordert. Sie widerspricht nicht nur dem Grundsatz der Trennung von Bau- und Nichtbaugebiet und den Kernanliegen der Landschaftsinitiative, sondern auch den Zielen der 2012 angenommenen Zweitwohnungsinitiative.

Die Detailberatung erfolgt in einer der nächsten Sitzungen der UREK-N. Danach folgt die Diskussion im Nationalratsplenum, wobei noch nicht klar ist, ob dies bereits in der Herbstsession, in der Wintersession oder erst später geschieht.

Patrick Schoeck-Ritschard, Leiter Baukultur, Schweizer Heimatschutz

→ www.landschaftsinitiative.ch



Unsere Heimat ist einmalig. Helfen Sie mit, ein Stück Heimat zu bewahren. Schweizer Baukultur für kommende Generationen: schützen, erlebbar machen, weiterbauen. Ihr Vermächtnis – eine Erbschaft oder ein Legat – legt den Grundstein für die Zukunft.

Informieren Sie sich bei Ihrem Anwalt, oder bestellen Sie die Unterlagen des Schweizer Heimatschutzes: www.heimatschutz.ch

Sie können uns auch anrufen: Unser Geschäftsführer Stefan Kunz berät Sie gerne persönlich.

Schweizer Heimatschutz
Zollikerstrasse 128, 8008 Zürich
stefan.kunz@heimatschutz.ch
044 254 57 00, www.heimatschutz.ch



SCHWEIZER HEIMATSCHUTZ
PATRIMOINE SUISSE
PATRIMONIO SVIZZERO
PROTECZIUN DA LA PATRIA

BIODIVERSITÄTSINITIATIVE

Starkes Bekenntnis, aber noch wenig Taten

Ein Schritt, aber erst ein sehr kleiner: So beurteilt die Trägerschaft der Biodiversitätsinitiative den indirekten Gegenvorschlag des Bundesrates in ihrer Vernehmlassungsantwort. Sie fordert umfassendere, wirksamere und rasch umsetzbare Massnahmen zugunsten von Biodiversität, Landschaft und baukulturellem Erbe.

Die Biodiversitätskrise ist wissenschaftlich und international anerkannt, Landschaften und das baukulturelle Erbe sind für alle sichtbar unter Druck. Hier setzt die Biodiversitätsinitiative an: Sie will die rechtlichen Grundlagen gezielt ergänzen und deren Umsetzung entscheidend voranbringen.

Dass der Bundesrat die Forderungen der Biodiversitätsinitiative mit der Revision des Natur- und Heimatschutzgesetzes (NHG) aufnehmen will, begrüsst der Trägerverein. «Die vorgeschlagene Revision des NHG ist eine einmalige Chance, die Ökologische Infrastruktur im Gesetz zu verankern und so ihre lange verzögerte Umsetzung endlich voranzubringen», so Urs Leugger-Eggimann, Zentralsekretär von Pro Natura, einer der Trägerorganisationen der Biodiversitätsinitiative. Doch wird der indirekte Gegenvorschlag die Biodiversitätskrise nicht lösen.

Zu wenig Fläche

BirdLife Schweiz, Pro Natura, Stiftung Landschaftsschutz und Schweizer Heimatschutz begrüssen, dass der Bundesrat einen Schwerpunkt auf die Flächensicherung und damit auf die Ökologische Infrastruktur für die Biodiversität legt. «Die Ökologische Infrastruktur ist im Hinblick auf die Doppelkrise Biodiversität und Klima unabdingbar, um Lebensraum für die Biodiversität bereitzustellen», betont Raffael Ayé von BirdLife Schweiz.

Hierzu ist wichtig, die noch vorhandenen Gebiete mit hoher Biodiversität, Flächen mit hohem Potenzial an Biodiversität sowie ihre Vernetzung unverzüglich zu sichern. Die verbleibenden zusammenhän-

genden Naturräume und unverbauten Landschaften müssen besser geschützt werden. Wir verlieren jeden Tag an Biodiversität, mehr als die Hälfte der Lebensräume und fast 40 Prozent der Arten sind in der Schweiz bedroht. Das Flächenziel des Bundesrats bleibt quantitativ und qualitativ hinter den tatsächlichen Erfordernissen zurück. Der vorgeschlagene ökologische Ausgleich im Siedlungsraum ist für die Sensibilisierung der Bevölkerung wichtig, vermag jedoch die Biodiversitätskrise nicht zu lösen.

Stärkung der Bundesinventare

Als erfreulich bezeichnet die Trägerschaft, dass die Stärkung der Bundesinventare als Pflicht der Kantone und Gemeinden im NHG verankert werden soll. Damit wer-

den Legalitätsprinzip und Rechtssicherheit gestärkt, was einem wichtigen Anliegen der Kantone und der Bauwirtschaft entspricht. Die Analyse zeigt jedoch, dass der neue Artikel in letzter Konsequenz hinter die heute geltende Praxis und Rechtsprechung zurückfällt.

Mehr Baukultur

Erfreut nimmt der Trägerverein zur Kenntnis, dass dem Bundesrat eine umfassende Baukultur wichtig ist. Der Vorschlag des Bundesrates verankert die bereits etablierte Praxis bei der Berücksichtigung der Bundesinventare im Gesetz und stärkt damit die Rechtssicherheit.

**Stefan Kunz, Geschäftsführer,
Schweizer Heimatschutz**

→ www.biodiversitaetsinitiative.ch

**HEIMATSCHUTZ
ZENTRUM**
IN DER VILLA PATUMBAH

Wir suchen Volunteers / Freiwillige!

Baukultur/Architektur • Heimatschutz • Kulturvermittlung • Partizipation

Fasziniert und inspiriert Sie eines oder mehrere dieser Themen? Für die Ausstellung «Bijou oder Bausünde. Über unseren Umgang mit Baukultur» in der Villa Patumbah suchen wir ab Mitte Oktober 2022 Volunteers.

Ihre Tätigkeiten:

- Betreuung der Ausstellung: Vermittlung der Inhalte und dialogische Interaktion mit den Besucher:innen
- Aufsichtsfunktion
- Kurzführungen in der asiatischen Galerie im Obergeschoss

Seien Sie beim Aufbau des Freiwilligenangebots in unserem Betrieb von Anfang an dabei, und werden Sie zu einem wichtigen Teil des Besucherlebnisses im Heimatschutzzentrum.

Sie möchten mehr erfahren? Dann freuen wir uns, wenn Sie sich unter 044 254 57 90/91 oder per E-Mail an info@heimatschutzzentrum.ch melden.

Mehr Infos unter www.heimatschutzzentrum.ch



SCHWEIZER HEIMATSCHUTZ
PATRIMOINE SUISSE
PATRIMONIO SVIZZERO
PROTECZIUN DA LA PATRIA

VERANSTALTUNGSPROGRAMM 2022

Auf zum Wakkerpreis!

Mit dem Veranstaltungsprogramm lädt der Heimatschutz im Wakkerpreis-Jubiläumjahr 2022 ein zu einer Entdeckungsreise durch die Schweiz. An über 60 Veranstaltungen begeben wir uns auf die Spuren des Wakkerpreises. Die Sektionen blicken auf die Baukultur vor Ort, machen Erfolge sichtbar und laden ein zur Diskussion über anstehende Herausforderungen beim Erhalten, Bauen und Planen in der föderalistischen Schweiz. Einige Eindrücke der bisherigen Veranstaltungen.

→ Das weitere Programm findet sich unter www.heimatschutz.ch/events.



Henri Leuzinger

1



Edith Biedermann

2



Solothurner Heimatschutz

4

PROGRAMME DES MANIFESTATIONS 2022

En route pour le Prix Wakker!

Le programme des manifestations 2022 est une invitation à sillonner la Suisse en cette année du jubilé. Nous cheminons sur les traces du Prix Wakker à l'occasion de plus de 60 manifestations organisées dans toutes les régions du pays. Les sections observent la culture du bâti sur place, mettent en évidence les réussites et lancent le débat sur les défis à résoudre en matière de préservation, de construction et de planification dans la Suisse fédéraliste. Quelques impressions des événements déjà organisés.

→ La suite du programme se trouve sous www.patrimoine suisse.ch/events.



Heimatschutz SG/AI

3



Solothurner Heimatschutz

5

STAN



6

STAN



7

STAN



8

Heimatschutz Winterthur



9

Patrimoine suisse Genève



10

- 1 Jahresversammlung im Zeichen der fünf Aargauer Wakkerpreise in Laufenburg, 14. Mai 2022, Aargauer Heimatschutz
- 2 Das «Stedtli» Unterseen, klein aber fein, 14. Mai 2022, Regionalgruppe Interlaken Oberhasli des Berner Heimatschutzes
- 3 Entwicklung der Altstadt Wil und des Hofes zu Wil von 1984 bis heute, 22. Mai 2022, Heimatschutz St. Gallen/Appenzell I.Rh.
- 4 «Isola Nord – Chance genutzt, Transformation gelungen?» in Breitenbach, 21. Mai 2022, Solothurner Heimatschutz
- 5 Derendingen, ein Dorf im Umbau, 7. Mai 2022, Solothurner Heimatschutz
- 6 Monte Carasso, Premio Wakker 1993, 28 maggio 2022, Società ticinese per l'Arte e la Natura (STAN)
- 7 Il villaggio di Fusio e la sua protezione, 11 giugno 2022, Società ticinese per l'Arte e la Natura (STAN)
- 8 «Potenziali e sfide. Quali prospettive di sviluppo?» a Bellinzona, 28 maggio 2022, Società ticinese per l'Arte e la Natura (STAN)
- 9 Mit dem Velo durch die Winterthurer Wakkerpreis-Siedlungen, 14. Mai 2022, Heimatschutz Winterthur
- 10 Les samedis Wakker: Au fil du Rhône, Genève, 30 avril 2022, Patrimoine suisse Genève

BLICKPUNKT SEKTION SÜDBÜNDEN

Neues Leben für das Hotel Scaletta in S-chanf

2013 wurde das Hotel Scaletta in S-chanf geschlossen. Nun soll es saniert und einem langfristigen Betrieb zugeführt werden.

Jürg Wirth, Heimatschutz Südbünden

Bis weit in die 2000er-Jahre war das Hotel Scaletta in S-chanf das Epizentrum des Dorflebens. Familien feierten Feste und verabschiedeten die Verstorbenen, Bürgerinnen und Bürger debattierten in der Wirtsstube, und die Jugend vergnügte sich in der Bar. Dazu verbrachten zahlreiche Gäste aus nah und fern ihre Ferien im Hotel, welches als Ausgangspunkt für Wanderungen, Ausflüge in den Nationalpark oder auch Langlauf Touren galt. 2013 wurde das Haus geschlossen, und seither nagt der Zahn der Zeit am einst stolzen Gebäude.

Diesem Trauerspiel wollte eine Gruppe um den früheren Präsidenten der Schweizer Jugendherbergen Fredi Gmür und dem Architekten Herbert Schmid Einhalt bieten. Im Mai 2020 gründeten sie dazu die Stiftung Scaletta S-chanf mit dem Zweck, das Hotel zu kaufen, zu sanieren und einem langfristigen Betrieb zuzuführen. Die Stiftung hat gemeinnützigen Charakter, der Stiftungsrat setzt sich heute aus fünf Mitgliedern zusammen, ein Mitglied des Gemeinderates S-chanf hat Einsitz mit beratender Stimme.

Nach der Bewilligung eines Planungskredit von 300 000 Franken durch die Gemeinde S-chanf machte sich das Team an die Projektierung. Unterdessen liegt die rechtsgültige Baubewilligung vor. Es entsteht ein Boutique Hotel im mittleren Preisbereich mit 32 Doppelzimmern und 6 Familienzimmern. Das durchdachte Konzept legt Wert auf verschiedene Aspekte der Nachhaltigkeit. Das Restaurant soll ganzjährig geöffnet sein und auch dank Saal und Lounge wieder Treffpunkt für Dorf und Gäste werden.

Zusammenarbeit mit der Denkmalpflege

Von Anfang an arbeiteten die Planer eng mit der kantonalen Denkmalpflege zusammen. Historisch wertvolle Bauteile und Struktu-



Projekt Umbau und Sanierung Hotel Scaletta in S-chanf (GR)

Projet de transformation et d'assainissement de l'hôtel Scaletta à S-chanf (GR)

ren werden gesichert und wo möglich in den Umbau integriert. Das Haus wird nach dem Umbau durch den Kanton Graubünden unter Denkmalschutz gestellt.

Sgraffittos von Antonio De Grada

Das Hotel entstand 1876 aus zwei Vorgängerbauten, deren Ursprünge in den unteren Geschossen noch deutlich sichtbar sind. Dazu kam ein charakteristischer Annexbau aus Holz.

Besonders bemerkenswert sind die Sgraffittos, welche der bekannte Dekorationsmaler Antonio De Grada (1858–1938) in den Putz ritzte. De Grada war ein Jugendfreund von Giovanni Segantini, er konnte auf Einladung den argentinischen Präsidentenpalast verzieren. Arbeiten von ihm finden sich auch in der Villa Patumbah in Zürich, dem Sitz des Schweizer Heimatschutzes.

Gönnerinnen und Gönner gesucht

Die Investitionskosten dieses Projektes betragen total 17 750 000 Franken. Zur Finanzierung hat die Gemeinde S-chanf einen namhaften Beitrag gesprochen. Auch liegen Zusagen für Fördergelder und zinsvergünstigte Darlehen der öffentlichen

Hand, der Schweizer Berghilfe, von Institutionen und Gönnern sowie die Fremdfinanzierung durch die Bank vor. Es fehlt noch ein Teil des benötigten Stiftungs-/Eigenkapitals in der Höhe von rund zwei Millionen Franken, um dieses einzigartige und wegweisende Projekt zu realisieren.

→ www.stiftung-scaletta.ch

Neuer Sektionsname

Die Mitglieder des Heimatschutzes Engadin und Südtäler beschlossen an der Generalversammlung vom 25. Juni 2022, den Namen der Sektion zu ändern. Neu heisst sie «Protecziun da la patria Grischun dal Süd / Patrimonio Grigioni del sud / Heimatschutz Südbünden», da der bisherige Name zu lang und unpraktisch war. Aber auch, da der neue Name besser zum Ausdruck bringt, welches Gebiet diese eigenständige Sektion des Heimatschutzes betreut: das ganze Engadin, das Bergell, Valposchiavo und das Val Müstair. Historisch ist die Sektion Heimatschutz Südbünden seit 1926 eigenständig.

Patrizia Guggenheim,
Präsidentin Heimatschutz Südbünden

BLICKPUNKT SEKTION BERN, REGIONALGRUPPE BERN MITTELLAND

Entdeckungsreise durch Köniz – 10 Jahre nach dem Wakkerpreis

Der Berner Heimatschutz Region Bern Mittelland widmet den ersten Band seiner neuen Publikationsreihe «Bau Kultur Erbe» der Gemeinde Köniz. Anlässlich des 10-Jahr-Jubiläums der Verleihung des Wakkerpreises macht sich der neue Architekturführer auf die Spurensuche nach der baukulturellen Vielfalt in Köniz – und wird fündig!

Christina Haas, Anne-Catherine Schröter, Hannah Wälti

Die Gemeinde Köniz blickt auf eine wechselvolle Geschichte zurück. Ursprünglich ein Konglomerat aus Einzelhöfen, bäuerlichen Weilern und kleineren Dörfern, entwickelte sich Köniz im Zuge der Industrialisierung und des grossen Bevölkerungswachstums im 19. und 20. Jahrhundert zu einer der grössten Agglomerationsgemeinden der Schweiz. Im nördlichen Teil wurde Köniz zum dicht bebauten Vorort von Bern, während die Ortsteile im Süden ihren ländlichen Charakter innerhalb einer intakten Kulturlandschaft bewahrten. Noch heute zeugt eine äusserst vielfältige und reiche Baukultur von dieser Geschichte im Spannungsfeld zwischen Stadt und Land.

Weiler, Industrie und Infrastrukturbau

Der im Mai 2022 erschienene Architekturführer stellt diese Vielfalt anhand verschiedener Bauten und Ensembles aus der rund 1000-jährigen Geschichte von Köniz in kurzen Texten und reich bebildert vor. Da wäre zum Beispiel der bäuerliche Weiler Mengestorf, der mit seinen stattlichen und reich dekorierten Bauernhäusern und seinem intakten Ortsbild vom Leben und Reichtum des Könizer Bauernstandes im 18. Jahrhundert berichtet. Am Beispiel des Areals der Brauerei Gurten, auf dem ab 1860 Bier produziert wurde, werden die Auswirkungen der Industrialisierung im 19. Jahrhundert auf die Gemeinde vorgestellt und aufgezeigt, wie eine Industriebrache in den 2010er-Jahren zu einem durchmischten Wohn- und Ge-



Das Sudhaus der Gurten-Brauerei, der Sendeturm Ulmizberg und ein Stöckli in Mengestorf von 1779 – drei der vielfältigen Bauten in und um Köniz

Salle de brassage de la brasserie du Gurten, l'émetteur de l'Ulmizberg et un «stöckli» datant de 1779 témoignent de la diversité architecturale aux alentours de Köniz.



werbequartier umgenutzt wurde. Auch der Infrastrukturbau kommt nicht zu kurz: Das Richtstrahlzentrum auf dem Ulmizberg steht stellvertretend für eine Baugattung, die zu Zeiten des Wirtschafts- und Wohlstandswachstums in den 1960er- und 1970er-Jahren überall in der Schweiz gebaut wurde, um die massiv gestiegene Nachfrage im Bereich der Telefonie und des Fernsehens zu bewältigen. Heute prägt dieser Sendeturm die Könizer Landschaft wesentlich mit und ist Ausflugsziel und Wahrzeichen der Gemeinde geworden. Der «Bau Kultur Erbe»-Band 1 Köniz im Spannungsfeld zwischen Stadt und Land kann ab sofort bestellt werden. Wer noch mehr über das technikgeschichtliche Erbe



Anne-Catherine Schröter, Raphael Solberger

und die Entwicklung des öffentlichen Verkehrs in der Stadt Bern und ihren Agglomerationsgemeinden erfahren will bestellt Band 2 zu den Trams und Bussen der Stiftung Bernmobil historique direkt mit!

→ Die beiden Publikationen können unter www.bau-kultur-erbe.ch oder mit dem Talon am Ende des Hefts bestellt werden.



GRAUBÜNDEN

Sechs Bündner Wakkerpreise



Zum 50-Jahr-Wakkerpreis-Jubiläum ruft der Bündner Heimatschutz ab August mit einer Wanderausstellung und verschiedenen Veranstaltungen die Bündner Wakkerpreise – Guarda (1975), Splügen (1995), Vrin (1998), Fläsch (2010, Bild), Bergell (2015), Origen (2018) – in Erinnerung. Damit animiert er die Bevölkerung zu einer Auseinandersetzung mit ihrem Lebensraum. Im Kern steht die Frage, wie es gelingen kann, in unseren

Siedlungen kontinuierlich für eine lebendige und hochwertige Baukultur zu sorgen und damit Lebensqualität zu erhalten und zu fördern. Es geht darum, Raumentwicklung als dynamischen Prozess begreifbar zu machen, dessen Richtung die Gesellschaft unter sich wandelnden Voraussetzungen immer wieder neu für sich definieren muss.

→ **Programm und viele Hintergrundinfos zum Wakkerpreis unter www.heimatschutz-gr.ch**

BASEL-STADT

Basel gestern – Basel heute

Ausgelöst durch die industrielle Revolution begann ab 1850 für Basel – wie für die meisten europäischen Städte – eine grosse Umbruchzeit. Um Platz zu schaffen für die wachsende Einwohnerzahl, wurden nach dem Ratschlag von 1859 der Befestigungsring niedergelegt und ausserhalb davon neue Quartiere geschaffen. Die veraltete Infrastruktur musste zudem modernisiert und dem wachsenden Verkehr angepasst werden. Dabei wurde auch die Innenstadt «auf die Höhe der Zeit» gebracht. Betrachteten damals viele diese Entwicklung mit Skepsis, wurden um 1900 jedoch fraglos zahlreiche originelle neue Bauten geschaffen.

Indessen fand an dieser kostbaren Bausubstanz ein böser Raubbau statt – ein Drittel der damals entstandenen Gebäude musste rentableren neuen Rasterbauten weichen. Bis heute sind viele der wertvollen Zeugnisse aus der Zeit um 1900 von unsensiblen Eingriffen, ja Zerstörung bedroht. Der Überblick über 18 Gebäude, die *Basel gestern – Basel heute* (die neuste Publikation in der Reihe *Baukultur entdecken*) zeigt, überlässt es der Leserin, dem Leser, sich über die bauliche Entwicklung über die Zeitspanne von etwas über 100 Jahren ein eigenes Urteil zu bilden.

→ **Infos unter www.heimatschutz-bs.ch, zu bestellen unter www.heimatschutz.ch/shop**

GLARUS

Neuer Präsident

Am 18. Juni 2022 fand die 90. Hauptversammlung des Glarner Heimatschutzes im Kunsthaus Glarus statt. Als neuer Präsident ad interim wurde Marc Schneiter aus Zürich/Ennenda gewählt, der die Nachfolge von Judith Gessler antritt.

Im Anschluss fand ein zweiter Anlass im Rahmen der Veranstaltungsreihe «Gemeinsam Baukultur kochen» statt. Der Glarner Heimatschutz initiiert mit dieser Veranstaltungsreihe eine Plattform für verschiedene Interessengruppen zur Förderung einer hohen Baukultur in den Glarner Dörfern (vgl. *Heimatschutz/Patrimoine 2/2022*).

Für den zweiten Workshop wurden insbesondere Vertreter der verschiedenen noch aktiven Dorfvereine sowie alle interessierten und engagierten Dorfbewohnerinnen und -bewohner eingeladen.

→ www.glarnerheimatschutz.ch

SCHAFFHAUSEN

1.-August-Feier mit Alain Berset



Pierre Néma

Am 1. August wartete in Stein am Rhein ein reichhaltiges Festprogramm auf die Gäste. Aus Anlass des 50-Jahr-Jubiläums des Wakkerpreises hielt Bundesrat Alain Berset nach dem Bundeszorggä und der Begrüssung durch die Stadtpräsidentin Corinne Ullmann die 1.-August-Rede auf dem Rathausplatz. Er betonte die Wichtigkeit nachhaltiger Baukultur und des Kulturerbes für die kommende Generation. Danach nahm er sich Zeit, den Stand des Heimatschutzes Schaffhausen zu besuchen. Grossen Anklang fanden auch die Führungen im Bürgerhaus zum Weissen Adler unter Leitung von Zunftmeister und Historiker Felix Graf. Ein rundum gelungener Anlass.

→ www.heimatschutz-sh.ch

ST. GALLEN / APPENZEL I. RH.**Kritische Kompetenzverschiebung**

Der St. Galler Kantonsrat hat im Juni in der ersten Lesung dem III. Nachtrag zum Planungs- und Baugesetz zugestimmt. Damit bekommen die Gemeinden die Kompetenzen, auch über Schutzobjekte des Kantons und des Bundes zu entscheiden – ohne vorgängige Zustimmung der kantonalen Denkmalpflege. Heimatschutz, WWF, Pro Natura, Architekturverbände und Landschaftschutz Schweiz haben diese Kompetenzverschiebung seit Monaten kritisiert. Noch ist der Entscheid des Kantonsrates nicht rechtskräftig, doch wenn es dabei bleibt, wollen die Schutzverbände vom Bundesgericht prüfen lassen, ob damit nicht die Bestimmungen des eidgenössischen Natur- und Heimatschutzgesetzes und die Vorschriften der Granada-Konvention zum Schutz von Denkmälern verletzt werden.

→ www.heimatschutz-sgai.ch

VALAIS ROMAND**Visites guidées à Sion**

En route pour le Prix Wakker! Le programme des manifestations pour 2022 est une invitation à sillonner la Suisse en cette année du jubilé. Au programme de la section Valais romand: «Développement urbanistique de Sion au travers de ses différentes mues urbaines des XIX^e et XX^e siècles et son basculement dans le nouveau millénaire».

Découvrez cette évolution et ses enjeux lors d'une balade en compagnie de deux jeunes architectes valaisans. Au programme de cette visite inédite: un regard neuf sur ces transitions urbaines, des clés de lecture pour leur compréhension et des observations in situ. Laissez-vous guider!

Samedis 17 et 24 septembre 2022 à 10h30.

Rendez-vous: place de la Planta, devant le monument du centenaire, la «Catherine», à Sion.

→ www.patrimoinevalais.ch

ZÜRICH**Zur Abdeckung von Schriftzügen**

Die Gebäude an der Niederdorfstrasse 29 und am Neumarkt 13 in der Altstadt Zürichs sind im kommunalen Inventar aufgeführt und gelten als denkmalpflegerisch wertvoll, was auch die Bauentscheide der Stadt Zürich ausdrücklich festhalten.

Dennoch wurde für die städtischen Liegenschaften die Abdeckung des Schriftzuges «Zum Mohrentanz» und die Abdeckung der Inschrift «Zum Mohrenkopf» über den jeweiligen Eingangstüren gutgeheissen. Die Entscheide wurden damit begründet, dass die beiden Schriftzüge durch die Verwendung des Wortes Mohr eine rassistische Wirkung haben.

Auch für den Zürcher Heimatschutz und den Stadtzürcher Heimatschutz ist Rassismus nicht tolerabel, wie sie in den Rekurseingaben vom 8. Juli 2022 unterstreichen. Doch die Stadt hat in ihren Bauentscheiden den historischen Kontext nicht einmal ansatzweise geprüft. Die Namen der Häuser erinnern an die frühen Beziehungen zwischen zürcherischen Kaufleuten und Mauren, also zu Kulturen in Nordafrika und im Nahen Osten. Die Inschriften rufen nicht im Entferntesten zum Hass gegenüber Minderheiten oder Fremden auf. Die städtischen Bauentscheide verzichten jedoch gänzlich auf derartige Abwägungen. Die Entfernung der Schriftzüge lässt sich nicht mit höheren Rechtsgütern rechtfertigen. Im Gegenteil: Rathäuser, Schlösser und Richtplätze erinnern häufig an schrecklichste Praktiken und Verletzungen der Menschenrechte. Spuren dieser Vergangenheit gilt es nicht zu beseitigen, sondern aufzuarbeiten. Der Zürcher Heimatschutz und der Stadtzürcher Heimatschutz empfehlen deshalb das Anbringen einer erläuternden Schrifttafel an den Häusern an der Niederdorfstrasse 29 und am Neumarkt 13, statt einer Überdeckung der problematischen Bezeichnungen. Mit ihr lässt sich der Namen in seinen historischen – auch problematischen – Kontext stellen. Dieses Vorgehen ist viel eher geeignet, Rassismus zu begegnen, als ein schamhaftes Abdecken des Schriftzuges und damit eine Politik des Totschweigens.

→ **Medienmitteilung mit vollständiger Begründung unter www.heimatschutz-zh.ch und www.heimatschutzstadtzh.ch**



Sylvia Wübbens (Hochschule Luzern – Technik & Architektur)

ZUG**Schützenswerte Kantonsschule**

Das Zuger Verwaltungsgericht hat entschieden, dass die aus dem Jahr 1975 stammende Kantonsschule Zug von Hafner und Wiederkehr Architekten die Anforderungen für die Unterschutzstellung gemäss dem 2019 geänderten Denkmalschutzgesetz nicht mehr erfüllt. Der Zuger Heimatschutz ist aber der Ansicht, dass

das Verwaltungsgericht bei seinem Entscheid das Urteil des Bundesgerichts vom 1. April 2021, mit welchem dieses das neue Denkmalschutzgesetz in einigen Punkten relativierte, sträflich missachtet hat, und zieht den Entscheid deshalb weiter ans Bundesgericht.

→ www.zugerheimatschutz.ch

DER VEREIN CREACUMÜN

Auf einem Parkplatz entsteht ein Kinderzimmer

Sie sind mehrheitlich Architektinnen und Architekten, leben im Unterengadin und haben eine Vision: jungen Menschen einen neuen Zugang zum öffentlichen Raum zu vermitteln. Dazu gründeten sie vor zwei Jahren den Verein CREACUMÜN. Ein Treffen mit dem Präsidenten und drei Aktuerinnen auf dem Dorfplatz von Sent. **Marco Guetg, Journalist, Zürich**

Die Einladung auf den Dorfplatz von Sent hatte natürlich seinen Grund. Im Postkartendorf oberhalb von Scuol war im Sommer 2020 in Zusammenarbeit mit der Aktion «Ferienpass» von Pro Juventute die erste Aktivität des noch jungen Vereins geplant. Die Ferienkinder sollten diesen Platz im Bergdorf anhand eines nachgebauten Modells neu denken und nach ihren Wünschen umgestalten. Mit dieser Aktion sollte umgesetzt werden, was der Verein in den Statuten exemplarisch zu seinem Zweck erhebt: mit Blick auf Kinder und Jugendliche «der Gemeinschaft die besondere Bedeutung von öffentlichen Räumen und des Baukulturerbes näherzubringen». Am Rande des Senter Dorfplatzes sitzen

wir an diesem Sommertag auf einer langen Holzbank: Riet Fanzun, ETH-Architekt und Präsident des Vereins CREACUMÜN, die Innenarchitektin Sonja Waltert, die Architektin Adriana Stuppan sowie die Pädagogin Evi Kusstatscher. Ob in Sent, Ftan oder anderswo: «Die Plätze in den Unterengadiner Dörfern sind sich sehr ähnlich», sagt Riet Fanzun. Sie sind meist gepflastert und in der Mitte steht ein Brunnen (oft mit Blumentrog). «Sie alle haben einen historischen Wert, aber sie werden leider nicht mehr so rege genutzt.»

Gemeinschaft schaffen

Hier setzt der Verein CREACUMÜN an. «Creacumün» setzt sich zusammen aus den zwei rätoromanischen Wörtern *crear*

(erschaffen, gestalten) und *cumün* (Gemeinde) – wobei unter Gemeinde nicht primär die politische Institution verstanden wird, so Riet Fanzun, «sondern die Gemeinschaft». Der Verein existiert seit April 2020. Die Initialzündung zu seiner Gründung kam von einer Künstlerin. «Sie fragte uns», erinnert sich Riet Fanzun, «was wir als junge Architekten davon hielten, dass viele Menschen schlicht nicht mehr wissen, was ein öffentlicher Raum ist und sich immer mehr in ihre privaten Räume zurückziehen.» CREACUMÜN entstand aus einem Mangel wie aus der Erkenntnis, «dass es eine Sensibilisierung wie eine intensive Vermittlung braucht», sagt Fanzun. Dass sich der Fokus des Vereins explizit auf Schülerinnen



Marco Guetg

Sonja Waltert, Evi Kusstatscher, Adriana Stuppan und Riet Fanzun (Präsident) vom Verein CREACUMÜN (v.l.n.r.)

Quatre représentant-e-s de l'association CREACUMÜN: Sonja Waltert, Evi Kusstatscher, Adriana Stuppan et le président Riet Fanzun (de g. à d.)

CREACUMÜN



Aktion von CREACUMÜN in Scuol: Ein Parkplatz wird zum Kinderzimmer.
Action de CREACUMÜN à Scuol: un parking devient une chambre d'enfant.



Maya Werot

In der Projektwoche beschäftigen sich die Kinder mit dem öffentlichen Raum.
Les enfants s'approprient l'espace public durant cette semaine thématique.

und Schüler richtet, ist Kalkül. «Die Kinder sind die künftigen Gestalter.» Das Projekt Sent kam nicht zustande. Über den Ferienspass von Pro Juventute meldeten sich zu wenig Kinder. Seither spricht der Verein direkt Schulen in der Region an. Das klappt. Die erste Projektwoche fand im Oktober 2020 in der Grundschule von Ardez/Guarda statt. Später machte das Hochalpine Institut in Ftan bei einer Dreitageaktion mit. In Ardez/Guarda als Fachfrau auch mit dabei war Ftaner Architektin Adriana Stuppan. Gesucht wurde, erzählt sie, «ein spielerischer Zugang zum Thema». Bei einem Postenlauf konnten die Kinder neue wie alte Eingangstore ausmessen oder Häuser einordnen. Messen, schauen, tasten, riechen zur Erweiterung des Erlebnishorizontes. «Gegen Schluss der Projektwoche wurde der Platz im Verhältnis 1:10 nachgebaut und danach der freien Fantasie der Kinder überlassen.» Plötzlich entstand auf dem Platz ein Garten, eine Brücke; hier lockten eine Spielecke oder eine Kletterwand, dort setzte jemand einen bunten Turm, ein anderer zauberte einen Paradiesgarten aus dem Nichts. Damit die Kinderfantasien auf und mit dem Dorfplatz nicht gleich wieder verpufften, wurden sie zum Abschluss den Eltern wie der Gemeindebehörde präsentiert.

Aktionen in Ftan und Scuol

Mit Sommeraktionen macht der Verein einerseits auf sich selbst aufmerksam, andererseits will er damit an einem be-

stimmten Ort gezielt den Blick für den Umgang mit dem öffentlichen Raum weiten. Die erste Sommeraktion im August 2020 war der Bügl public in Ftan, ein Treffen am Dorfbrunnen bei Musik, Grill und Getränken und der Einladung zum Bad im Brunnen. Diesen Sommer präsentiert sich der Verein in Scuol. «Am Stradun, der zentralen Einkaufsstrasse des Dorfes, modellieren wir einen Parkplatz zu einem Kinderzimmer um», verrät Evi Kusstatscher. «Wir platzieren darauf Möbel, tragen Spielsachen wie Bücher hin. Damit wollen wir zeigen, dass öffentliche Räume auch zum Mitgestalten und Mitbenutzen da sind.» Diese Strassenaktion endet am 16. September, dem internationalen Parking-Day, jenem Tag im Jahr, an dem Parkplätze weltweit zu Park-Plätzen umgestaltet werden, zu Orten der Begegnung. CREACUMÜNS Traum vom Raum zielt in zwei Richtungen. Zentral ist die Absicht, den Menschen im Dorf den Sinn für jenen Ort zu schärfen, der ihnen immer mehr abhandengekommen ist. Andererseits kann sich Riet Fanzun auch vorstellen, «dass aus unseren Erfahrungen mit den Projektwochen wie den Sommeraktionen eine Publikation über den Umgang mit dem öffentlichen Raum entsteht, die als Lehrmittel eingesetzt werden könnte». Kommt das zustande, wäre definitiv in den Schulstuben angekommen, was dort bisher wenig Beachtung fand.

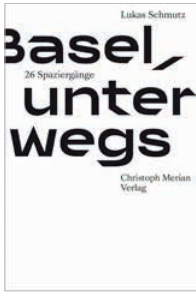
→ www.creacumuen.ch

CREACUMÜN

Elles et ils sont en majorité architectes, vivent en Basse-Engadine et partagent une vision: donner aux jeunes une nouvelle vision de l'espace public. Dans cet esprit, ils ont fondé en avril 2020 l'association CREACUMÜN. Son président et trois membres l'ont présentée lors d'une rencontre sur la place du village de Sent. «Creacumün» est formé par la contraction de deux mots rhéto-romanches: crear (créer, aménager) et cumün (commune, principalement dans le sens de la communauté plutôt que de la commune politique). L'association est née de la prise de conscience qu'une sensibilisation à l'importance particulière des espaces publics et du patrimoine construit est nécessaire et qu'elle doit s'accompagner d'un travail intensif de médiation orienté spécifiquement sur les élèves. La planification, l'aménagement et la préservation de l'environnement construit, en particulier, sont abordés au travers de manifestations, d'ateliers et de publications, notamment. Des échanges sont ainsi établis entre les spécialistes et un large public.

Les expériences tirées des semaines thématiques et des actions d'été doivent alimenter une publication consacrée à la gestion de l'espace public, qui pourrait être utilisée comme moyen d'enseignement. Si ce projet est mené à bien, un sujet qui jusqu'à présent ne suscitait guère d'intérêt entrera dans les écoles.

BASEL UNTERWEGS



Lukas Schmutz:
Basel, unterwegs.
 26 Spaziergänge.
 Christoph Merian Verlag, Basel 2022, 360 S.,
 CHF 34.–

Basel, unterwegs: Was auf den ersten Blick auf einen einfachen Stadtführer mit 26 Vorschlägen für Spaziergänge hindeutet, entpuppt sich bei der Lektüre als weit mehr. Der Titel verweist auch auf den starken Wandel, in dem sich die Stadt aktuell befindet – Basel, unterwegs in seine Zukunft, sozusagen. Hinter den 26 Spaziergängen stehen ebenso viele Basler Persönlichkeiten, die uns ihre ganz eigene Sicht auf die Stadt und ihre Entwicklung aufzeigen. Viele davon sind am Gestaltungsprozess aktiv beteiligt, wie zum Beispiel Architekt Jacques Herzog oder Kantonsbaumeister Beat Aeberhard, andere nehmen eine eher beobachtende Perspektive ein, wie die Münsterpfarrerin Caroline Schröder Field oder die Cellistin Sol Gabetta. Allen gemeinsam ist eine tiefe Verbundenheit und ein grosses Engagement ihrer Stadt gegenüber. Im Buch von Journalist und Historiker Lukas Schmutz entsteht so ein sehr vielschichtiges Bild von Basel, aber auch 26 ganz persönliche Porträts von Basels Bewohnerinnen und Bewohnern. **Regula Steinmann**

DIE ORGEL IN RAUM UND ZEIT



Kantonale Denkmalpflege Luzern (Hg.): Die Orgel in Raum und Zeit.
 Eine Bestandesaufnahme im Kanton Luzern.
 2022, 152 S., CHF 45.–

Die kantonale Denkmalpflege Luzern setzt sich im dritten Band ihrer Schriftenreihe vertieft mit der Luzerner Orgellandschaft auseinander. Die Publikation «Die Orgel in Raum und Zeit» entstand in Zusammenarbeit mit dem Orgeldokumentationszentrum der Hochschule Luzern – Musik. Im ersten Teil beleuchten die Autorinnen und Autoren die Geschichte und Funktionsweise der Orgel sowie deren Bedeutung für die Denkmalpflege. Dabei wird die Orgel nicht nur als Teil der Raumausstattung verstanden, sondern im räumlichen Kontext betrachtet, eng verbunden mit dem dazugehörigen Gebäude. Der darauffolgende 100-seitige Katalog listet alle im Kanton bekannten Orgeln und dokumentiert sie mit Kurzporträts und hochwertigen Bildern. Die Publikation ergänzt damit die digitale Datenbank des Orgeldokumentationszentrums, in dem zusätzlich Daten zu Orgeln in den Kantonen Nidwalden, Obwalden, Schwyz, Solothurn, Tessin, Uri und Zug einsehbar sind.

Natalie Schärer

DER LETZTE SCHUSS



Pia Somogyi-Sandmeier: Fadenbruch oder der letzte Schuss.
 Vom Untergang der Schweizer Textilindustrie: die Weberei Wängi (TG). Chronos Verlag, 2022, 280 S.,
 CHF 38.–

Als Röhrliputzer beginnt Walter Blinkert 1938 mit knapp 15 Jahren seine Laufbahn in der Weberei Wängi für einen Stundenlohn von 25 Rappen. Ein halbes Jahrhundert später ist er der Chefeinkäufer der Firma. Er ist einer von 27 Mitarbeiter/innen, die Autorin Pia Somogyi-Sandmeier in dieser Publikation vorstellt. Das Buch, eine Mischung aus Porträts und einer beinahe 200-jährigen Firmengeschichte, taucht ein in die Realität einer industriellen Weberei. Die zahlreichen Anekdoten lassen auf grössere gesellschaftliche, ökonomische und politische Kontexte schliessen, die zur Blüte und schliesslich zum Niedergang der Baumwollweberei Wängi führten. Leseorientierung gibt die chronologische Anordnung der Geschichten, wobei der Zusammenhang mit den porträtierten Personen ab und zu rätselhaft bleibt. Die vielen Zahlen und Fakten, die Somogyi-Sandmeier einwebt, zeugen von einer vertieften Auseinandersetzung mit dem Thema und ihrem persönlichen Bezug dazu. **Natalie Schärer**

ANTHOS: RADIKAL



Bund Schweizer Landschaftsarchitekten und Landschaftsarchitektinnen BSLA (Hg.): Anthos Radikal | Radical.
 Jahrbuch Schweizer Landschaftsarchitektur No. 2, 2022. Edition Hochparterre, 178 S.,
 CHF 49.–

Seit letztem Jahr setzt der Bund Schweizer Landschaftsarchitektinnen und -architekten sein neues Kommunikationskonzept um. Aktuelles und Spannendes wird Interessierten als BSLA-Journal kostenfrei ins digitale Postfach geliefert – eine Anmeldung sei auch Menschen ausserhalb der Szene empfohlen. Statt als vierteljährliche Zeitschrift erscheint das Publikationsorgan «Anthos» seither als Jahrbuch bei Hochparterre. «Radikal» lautet der janusköpfige Titel des Zweitlings. Anstatt eines Editorials führt Annemarie Bucher mit einer his-

torischen Herleitung in die Ambiguität des Titels ein. Eine hochkarätige Autorenschaft umkreist im Anschluss mit Interviews, Hintergrundtexten und Porträts das gegebene Motiv und schafft einige Aha-Momente. Der gleich dicke zweite Teil gibt einen Überblick über bemerkenswerte Realisierungen der letzten Jahre. Das nüchterne Fazit nach der Lektüre: Der gute Wille und die Ideen zu wirklich radikalen und neuen Ansätzen sind vorhanden, bis sie im Raum starke Wurzeln schlagen, dürfte noch etwas Zeit verstreichen. **Patrick Schoeck-Ritschard**

FARBIGE EINSICHTEN



Amt für Denkmalpflege des Kantons Thurgau (Hg.): Licht- und Farbenzauber.

Glasmalerei im Thurgau. Schwabe Verlag, 2022, 264 S., CHF 58.–

Mit ihrem Jahrbuch vermittelt die Thurgauer Denkmalpflege seit über zwei Jahrzehnten wertvolle fachliche Praxiserfahrung und relevante Hintergründe und leistet damit einen wichtigen Beitrag zur Wissensvermittlung über die Kantonsgrenzen hinweg. Der diesjährige Band ist ungewöhnlich dick und überrascht mit aufklappbaren Doppelseiten. Die gross aufgezogenen Fotografien lassen in die erstaunliche Welt

der Glasgemälde des Klosters Tänikon aus dem 16. Jahrhundert eintauchen.

Der opulent illustrierte Artikel von Silvia Volkart und Ruedi Elsener fügt sich ein in ein Panoptikum von Beiträgen, welche die sakrale und profane Glasmalerei im heutigen Kanton Thurgau vom Mittelalter bis ins Heute beleuchten und viel Berichtenswertes ans Licht bringen.

Patrick Schoeck-Ritschard

NACHGLÜHEN



Clara Richard, Ella Esslinger (Hg.): Nachglühen.

Architektonisch-biografische Geschichten. Zürich/Berlin 2022, 88 S., CHF 12.–, zu bestellen per E-Mail an nachgluehen@gmail.com

Eigentlich ist es «nur» ein Heft, aber es ist reichhaltig wie ein Buch: Die von den beiden Architektinnen Clara Richard und Ella Esslinger konzipierte Publikation *Nachglühen* beschäftigt sich mit den Wohnräumen unserer Grossmütter. Insgesamt elf Autorinnen und Autoren haben die ältere Generation befragt, in Familienarchiven gegraben, und die meisten von ihnen haben ihre Grossmutter besucht. Diese architektonische Ahnenforschung führte zu einer Sammlung an wohlüberlegt illustrierten, ganz persönlichen «architektonisch-biografischen Geschichten», die einen berühren, lehren und überraschen. Das Potpourri aus kurzen Einblicken in einzelne Lebensläufe und Wohnsituationen aus ganz Europa hebt hervor, wie die Frauen in den 1940er- bis 1980er-Jahren meist die Hauptverantwortlichen für das Wohnumfeld der Familie waren. Mit ihrer Hausarbeit, der Kindererziehung und der engen Anbindung an ihr Haus oder ihre Wohnung haben sie die Architekturwahrnehmung ihrer Kinder und Enkelkinder geprägt – in einem Ausmass, das diese lesenswerte Publikation erst bewusst macht. **Peter Egli**

CHALETS OF SWITZERLAND



Patrick Lambertz: Chalets of Switzerland.

Hartmann Books, Stuttgart 2022, 184 S., CHF 72.–

Patrick Lambertz führt das «Chalet» zurück zu seiner ursprünglichen Bedeutung (lat. cala: geschützte Stelle) und erschafft damit eine ungewöhnliche Perspektive. In seiner Bildserie steht es umgeben vom Weiss der Landschaft. Die Chalets machen durch das weiche Licht und die Frontalansicht einen zweidimensionalen Eindruck. Die Fotografien sind sichtbar von der Bildwelt des Künstlerpaars Bernd und Hilla Becher inspiriert. Die fotografisch umgesetzte Serie von Lambertz widersteht dadurch dem romantischen, mit Klischees behafteten Blick auf die «heimeligen» Bauten. Unterstützt wird die Aussage durch die sorgfältige Buchgestaltung. Die Fotografien sind doppelseitig, auf leicht opakes Papier gedruckt. Das jeweilige Folgebild fliesst dadurch in die Bildbetrachtung ein. Dadurch ist die Bildserie in sich verbunden. Im Buch finden sich ergänzende Texte von drei Autor/innen, die sich mit unterschiedlichen Standpunkten zum Thema äussern. Die Publikation vereint Bild und Text zu einem kohärenten Produkt und erlaubt damit eine neue Sicht auf den Bautyp des Chalets. **Noah Santer**

LE STYLE SAPIN



Marie Gaitzsch et David Lemaire (éd.): Le style sapin.

Une expérience de l'art nouveau. En collaboration avec le Musée des beaux-arts de La Chaux-de-Fonds. Scheidegger & Spiess, 2022, 218 p., CHF 49.–

À la fin du XIX^e siècle, La Chaux-de-Fonds a connu une forte croissance qui a abouti à la construction de nombreux bâtiments influencés par le style Art nouveau, très en vogue à l'époque. Une variante locale de ce courant artistique est même apparue, le Style sapin, fortement influencé par le peintre et architecte Charles L'Eplattenier (1874–1946) qui, dès 1905, donne son «Cours supérieur d'art et de décoration» à l'École d'arts appliqués de La Chaux-de-Fonds. Le style Sapin privilégiait les motifs symboliques, proches de la nature, souvent inspirés par les paysages du Jura et ses forêts de conifères. Cette nouvelle édition de l'ouvrage publié pour la première fois en 2006 présente le style Sapin et sa relation avec le mouvement international de l'Art nouveau. Il montre les vestiges qui ont subsisté jusqu'à présent dans la région de La Chaux-de-Fonds dans les domaines de l'horlogerie, des arts appliqués et de l'architecture. Particulièrement intéressante est la nouvelle contribution consacrée aux «Oubliés du Style sapin», qui élargit la perspective à des créatrices du Style sapin guère remarquées jusqu'à présent. **Peter Egli**

Neues aus der Villa Patumbah



Neuer Eingang zum Heimatschutzzentrum direkt vom Park her
La nouvelle entrée de la Maison du patrimoine donne directement sur le parc.

Willkommen im «Jasskarten-Zimmer»!

Seit Anfang Juni begrüsst das Heimatschutzzentrum seine Besucherinnen und Besucher im «Jasskarten-Zimmer» im Gartengeschoss. Die Villa wird nicht mehr wie bis anhin via Seitentrakt betreten, sondern direkt vom Park her. Mit dieser neuen Zugangssituation öffnet sich das Zentrum gegenüber dem öffentlichen Park und dem Quartier. Für die Publikationen und Produkte steht mehr Präsentationsfläche zur Verfügung, und eine Sitzecke lädt zum Verweilen ein. Die ersten Erfahrungen sind positiv: Der Empfang ist als Anlaufstelle für Gäste klar erkennbar, und die Deckenmalereien im Jasskarten-Zimmer kommen besser zur Geltung. Geplant und umgesetzt wurde der neue Empfangsbereich von Gasser Derungs Innenarchitekturen.

Ausstellung ab Herbst: Bijou oder Bausünde?

Neun Jahre nach der Eröffnung verabschiedet sich das Heimatschutzzentrum von der Dauerausstellung «Baukultur erleben – hautnah!». Die Räume in der Beletage werden ab 30. September 2022 mit neuen Inhalten bespielt.

Baukultur ist Verhandlungssache: Was wird abgerissen und muss oder kann Neuem weichen? Wer entscheidet über Qualität und Schutzwürdigkeit? Auf lustvolle Weise regt die Ausstellung dazu an, sich mit unserer gebauten Umwelt und verschiedenen Haltungen dazu auseinanderzusetzen. Sie zeigt Debatten und die Menschen dahinter, vermittelt Wissenswertes zum Denkmalschutz und lädt dazu ein, über «schönes Bauen» zu sinnieren, aber auch Stellung zu beziehen. Das Begleitprogramm zur Ausstellung bietet Führungen, Debatten und einen Crashkurs «Architekturkritik», für Familien gibt es eine Quartiersafari. Eine Ausstellung für Menschen mit wachem Blick in einem architektonischen Bijou, das selbst für lange Zeit Gegenstand von Verhandlungen war.

→ www.heimatschutzzentrum.ch

Du nouveau à la Villa Patumbah

Bienvenue dans la salle aux cartes de Jass!

Depuis le début du mois de juin, la Maison du patrimoine accueille ses visiteurs par la salle aux cartes de Jass, au rez de jardin. L'accès à la Villa ne se fait plus comme jusque-là sur le côté, mais directement depuis le parc public. Ce réaménagement renforce l'ouverture sur le quartier et offre davantage de place pour la présentation des publications et des produits. Dans un coin, des sièges invitent à s'attarder. Les premières expériences sont positives. L'entrée est clairement identifiable par les visiteurs et le décor des cartes de Jass au plafond est mieux mis en valeur qu'auparavant. Le nouveau secteur de l'accueil a été conçu et réalisé par les architectes d'intérieur Gasser Derungs.



L'accueil à la Maison du patrimoine a été réaménagé.
Der frisch gestaltete Empfangsbereich des Heimatschutzzentrums

À voir dès l'automne: Merveille ou horreur?

Neuf ans après son ouverture, la Maison du patrimoine remplace son exposition permanente «Le patrimoine à fleur de peau». Les pièces du bel étage seront occupées par de nouveaux contenus. La culture du bâti est affaire de controverses: qu'est-ce qui va être démolit et doit ou peut céder la place au neuf? Qui décide de la qualité et de la protection d'un bâtiment? L'exposition incite, sous une forme ludique, à se confronter à notre environnement bâti et aux différentes positions sur ce sujet. Elle présente les débats et les acteurs qui œuvrent en coulisses, transmet des connaissances sur la protection des monuments et invite à réfléchir mais aussi à se positionner sur ce qu'est une «belle construction». L'exposition est complétée par des visites guidées, des débats et un cours accéléré sur la «critique architecturale». Un «safari» dans le quartier est proposé aux familles. Destinée aux personnes dotées d'un regard aiguisé, cette exposition s'épanouit dans une merveille architectonique qui, durant longtemps, a été elle-même l'objet de controverses.

→ www.maisondupatrimoine.ch



A

Jetzt bestellen
Commander maintenantBerner Heimatschutz
Region Bern Mittelland
Postfach
3001 BernSchweizer Heimatschutz
Villa Patumbah
Zollikerstrasse 128
8008 Zürich

Packen Sie Ihren Rucksack!

24 Wanderungen zu einzigartigen Ortsbildern

Mettez votre sac à dos!

24 sites construits uniques à découvrir à pied



Heimatschutz unterwegs – Durch Stadt und Dorf

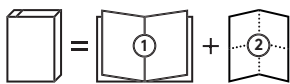
Ob Streusiedlung, Hafendorf, Gartenstadt oder einfach Sehn-
suchtsort: Unsere 24 Wander-
vorschläge nehmen Sie mit auf
eine Entdeckungsreise durch die
vielfältigen Ortsbilder und Sied-
lungslandschaften der Schweiz.

Preis CHF 28.–, Heimatschutzmitglieder: CHF 18.–
Zu bestellen mit portofreier Karte auf der
Rückseite oder unter www.heimatschutz.ch/shop

Destination patrimoine – De villes en villages

Habitat dispersé, village groupé,
cité-jardin ou lieu romantique, tout
simplement: nos 24 propositions
d'excursions vous invitent à décou-
vrir la diversité des sites construits
et des paysages culturels de Suisse.

Prix CHF 28.–, pour les membres CHF 18.–
A commander avec le talon-réponse en dernière
page ou sur www.patrimoinessuisse.ch/shop

Jetzt
bestellen
—
Commander
maintenant«Bau Kultur Erbe»
Band 1: Köniz
Band 2: Trams & BusseJetzt auch online bestellen:
www.bau-kultur-erbe.ch1) Mit Übersichtsbroschüre /
Avec 1 brochure synoptique
2) und 24 Routenblättern /
et 24 feuilles de routeSCHWEIZER HEIMATSCHUTZ
PATRIMOINE SUISSE
PATRIMONIO SVIZZERO
PROTECZIUN DA LA PATRIA