

2 | 2022

RAPPORT ANNUEL 2021

# HEIMATSCHUTZ PATRIMOINE



**Eine neue Solarkultur  
Une nouvelle culture solaire**



SCHWEIZER HEIMATSCHUTZ  
PATRIMOINE SUISSE  
PATRIMONIO SVIZZERO  
PROTECZIUN DA LA PATRIA

# MEYRIN



**Samedi 25 juin 2022,  
remise du Prix Wakker  
Campagne Charnaux, Meyrin**

**Programme dans le cadre du  
Prix Wakker  
Samedi 25 juin 2022**

**11h00**

**Discours de bienvenue** —  
Simonetta Sommaruga,  
Conseillère fédérale

**Discours de bienvenue** —  
Pauline Nerfin,  
coprésidente de la Section genevoise  
de Patrimoine suisse

**Motivation de la remise du prix** —  
Brigitte Moser,  
présidente de la commission du  
Prix Wakker

**Éloge** —  
Martin Killias,  
président de Patrimoine suisse

**Remerciements** —  
Laurent Tremblet,  
maire de la ville de Meyrin

**Message du Conseil d'État** —  
Antonio Hodgers,  
Conseiller d'Etat, canton de Genève

**Interlude musical**

**11h00–12h00**

**Cérémonie de remise du prix** —  
Campagne Charnaux

**12h00–12h30**

**Verre de l'amitié** —  
Campagne Charnaux

**12h30–17h00**

**Festivités et déambulation libre dans  
la ville de Meyrin** —  
Pour en savoir plus: [www.meyrin.ch](http://www.meyrin.ch) et  
[www.patrimoinesuisse.ch/prix-wakker](http://www.patrimoinesuisse.ch/prix-wakker)



## 2 ZUR SACHE/AU FAIT

## FORUM

6 **Patrick Schoeck****Für eine neue Solarkultur**

Pour une nouvelle culture solaire

12 **Marco Guetg****Solargipfel: «Wir stecken mitten in einem Transformationsprozess»**

Sommet solaire: «Nous sommes au milieu d'un processus de transformation»

18 **Camille Claessens-Vallet****Ensemble contre le réchauffement climatique**

Gemeinsam gegen die Klimaerwärmung

22 **Philipp Maurer****Wie wird der Denkmalbestand klimaneutral?**

Comment appliquer la neutralité climatique aux monuments?

## 26 GUT ZU WISSEN/BON À SAVOIR

## 28 FRISCH GESTRICHEN

PEINTURE FRAÎCHE

SCHWEIZER HEIMATSCHUTZ

PATRIMOINE SUISSE

30 **Prix Wakker 2022**

Wakkerpreis 2022

32 **CO<sub>2</sub>-Gesetz**Loi sur le CO<sub>2</sub>33 **Illegaler Abbruch eines Holzhauses**

Démolition illégale d'une maison en bois

34 **Biodiversitätsinitiative**

Initiative biodiversité

36 **Vacances au cœur du patrimoine**

Ferien im Baudenkmal

38 **Découvrir le patrimoine**39 **Schoggitaler 2022**

## 40 SEKTIONEN/SECTIONS

## 44 VON MENSCHEN UND HÄUSERN

DES MAISONS ET DES HOMMES

## 46 BÜCHER/LIVRES

## 48 HEIMATSCHUTZZENTRUM/

MAISON DU PATRIMOINE

Titelseite: Haus Schneller Bader in Tamins (GR), Bearth & Deplazes Architekten (Foto: Pierre Marmy)

Page de couverture: Haus Schneller Bader à Tamins (GR), Bearth & Deplazes Architekten (photo: Pierre Marmy)



## Mit Blick aufs Ganze

Die Energiewende muss kommen, und sie kommt rasch. Pro Jahr verbraucht die Schweiz rund 60 Terawattstunden (TWh) Strom. Bis 2050 sollen laut der Energiestrategie des Bundes rund 34 TWh Strom durch Solarenergie produziert werden. Dies bedeutet, dass Solartechnik bei Neubauten Standard wird und auch der gesamte Bestand an schützenswerten Bauten sich in dieses Ziel einordnen muss – eine Belastungsprobe für den Natur-, Landschafts- und Heimatschutz. Der Paradigmenwechsel ist in vollem Gange, beschleunigt durch die aktuellen politischen Ereignisse und die Klimakrise. Weg von fossilen Rohstoffen, hin zu erneuerbaren Energien und zum Netto-null-Ziel. Es gibt kein Zurück.

Auch der Schweizer Heimatschutz will einen Beitrag an diesen Wandel leisten. In der vorliegenden Ausgabe unserer Zeitschrift untersuchen wir, wo für eine neue Solarkultur der Hebel angesetzt werden muss, und wie dabei der Blick aufs Ganze behalten werden kann. Besonders lesenswert: Die Geschäftsführer der Schweizerischen Energie-Stiftung, des Verbands Swissolar und des Schweizer Heimatschutzes treffen sich zum «Solargipfel» und suchen gemeinsam nach Lösungen.

Es herrscht breiter Konsens darüber, dass Klimaschutz und gute Baukultur sich nicht gegenseitig ausschliessen dürfen. Spätestens wenn es um konkrete Beispiele geht, scheiden sich aber die Geister. Deshalb präsentieren wir auf den folgenden Seiten eine Auswahl umgesetzter Bauprojekte, die besonders gelungene Aspekte aufweisen. Weitere Beispiele sind auf der Website der Klimaoffensive Baukultur ([www.klimaoffensive.ch](http://www.klimaoffensive.ch)) zu finden, die vom Schweizer Heimatschutz mitgetragen wird.

Peter Egli, Redaktor

## Une perspective globale

Il faut prendre le virage énergétique, et vite. Chaque année, la Suisse consomme quelque 64 térawattheures (TWh) d'électricité. Selon la Stratégie énergétique de la Confédération, 34 TWh devront être produits par le solaire d'ici 2050. Cela signifie que le solaire sera la norme pour les nouvelles constructions et que l'ensemble des édifices dignes de protection devront aussi s'orienter vers cet objectif – un vrai défi pour la préservation de la nature, du paysage et du patrimoine. Le changement de paradigme est en marche et il s'accélère avec la situation politique actuelle et la crise climatique. Les énergies fossiles doivent être abandonnées au profit du renouvelable et de la neutralité carbone. Il n'y a pas de retour en arrière.

Patrimoine suisse entend aussi apporter sa contribution à cette mutation. Dans la présente édition de la revue, nous examinons où doit être porté l'effort en faveur de cette nouvelle culture solaire sans que la perspective globale ne soit oubliée. Les dirigeants de la Fondation Suisse de l'Énergie, de Swissolar et de Patrimoine suisse se sont attelés à cette réflexion lors d'un «sommet solaire» afin de dégager ensemble des solutions.

Un large consensus règne sur le fait que la protection du climat et une culture du bâti de qualité ne doivent pas s'exclure mutuellement. Les esprits divergent cependant lorsque l'on entre dans le concret. C'est pourquoi nous présentons dans nos pages une sélection de réalisations particulièrement réussies. D'autres exemples peuvent être trouvés sur le site de la campagne Climat et culture du bâti ([www.campagne-climat.ch](http://www.campagne-climat.ch)) soutenue par Patrimoine suisse.

Peter Egli, rédacteur

PATRIMOINE SUISSE VAUD

**Victoire au Tribunal fédéral**



Patrimoine suisse Vaud, Jeremy Blierer

Excellente nouvelle pour la section vaudoise de Patrimoine suisse: l'arrêt de la CDAP, en date du 7 juillet 2020, qui lui supprimait le droit de recours pour les objets patrimoniaux d'importance locale a été annulé par le Tribunal fédéral. Celui-ci reconnaît sa qualité pour recourir de façon très large pour tout objet intéressant (et non seulement classé ou inventorié). Il considère que l'interprétation de la loi par la CDAP faisait une distinction trop restrictive et insoutenable:

«En affirmant que la décision de démolir un bâtiment «digne d'une certaine protection» n'est pas prise en application de la LPNMS, la cour cantonale procède par un raccourci choquant. De même, exclure tout recours des associations de protection du patrimoine lorsqu'une décision porte sur le maintien – la destruction – d'objets «méritant d'être sauvegardés» revient à nier de manière complète et sans motifs objectifs la fonction du recours idéal prévu généralement dans ces domaines. Enfin, prétendre que la protection générale prévue par la loi n'a pas de portée juridique fait fi de façon manifeste et grossière du but essentiel de la LPNMS. On ne conçoit en effet pas raisonnablement que le législateur cantonal ait adopté des dispositions légales qui n'auraient pas de portée juridique. S'il a prévu un système de protection générale et introduit, pour s'assurer de la correcte application de la loi, un recours idéal des associations, en particulier de celles de protection du patrimoine bâti, la solution de l'arrêt attaqué apparaît en contradiction manifeste avec ce programme législatif.»

C'est un grand soulagement pour Patrimoine suisse section vaudoise, même si dans la récente révision de la loi cantonale sur le patrimoine, une modification lui garantissait désormais le droit de recours pour les notes 3 et 4.

→ [www.patrimoinesuissse-vaud.ch](http://www.patrimoinesuissse-vaud.ch)

GELESEN IN DER NZZ

**Graue Energie berücksichtigen**

«Die CO<sub>2</sub>-Emissionen, die in der Schweiz beim Bau von Gebäuden verursacht werden, betragen rund 11 Mio. Tonnen. Sie entsprechen den gesamten direkten Emissionen aller Öl- und Gasheizungen in der Schweiz. (...) Auch der Schweizer Heimatschutz wehrt sich gegen den Trend zum Abbruch von Häusern. Jährlich fielen 4 Mio. Tonnen Bauabfall aufgrund von Abbrucharbeiten an. Trotz Anstrengungen beim Rezyklieren sei der Verlust von grauer Energie heute zu hoch. Der Heimatschutz schlägt vor, dass die graue Energie in der Abwägung zwischen Neubau und Umbau verbindlich berücksichtigt wird. Er kritisiert den Entwurf zum neuen CO<sub>2</sub>-Gesetz, welcher den Fokus einseitig auf die Reduktion der für den Betrieb verbrauchten Energie richtet.»

«Die Baubranche setzt auf Abriss»: Christof Forster in *Neue Zürcher Zeitung*, 6. April 2022

PAYSAGE DE L'ANNÉE 2022

**Paysages d'allées du Val-de-Ruz**



SL-FP

La Fondation suisse pour la protection et l'aménagement du paysage (SL-FP) décerne le prix du Paysage de l'année 2022 aux paysages d'allées du Val-de-Ruz (NE). La distinction récompense les efforts consentis depuis de nombreuses années pour rétablir, rajeunir et entretenir les allées et rangées d'arbres qui confèrent au paysage du Val-de-Ruz son caractère unique.

→ [www.sl-fp.ch](http://www.sl-fp.ch)



Heimatschutz Schaffhausen

VERANSTALTUNGSPROGRAMM GESTARTET

**Auf zum Wakkerpreis!**

Am 7. April fand in der Masstabfabrik in Stein am Rhein (SH) ein erster gut besuchter Anlass der Veranstaltungsreihe «Auf zum Wakkerpreis» statt (Bild). Gleichzeitig wurden die ersten Events zum Thema in Winterthur (ZH) und Cham (ZG) durchge-

führt – ein gelungener Start in das reichhaltige Veranstaltungsprogramm zum 50-Jahrjubiläum des Wakkerpreises des Schweizer Heimatschutzes und seiner Sektionen.

→ Mehr dazu auf Seite 42 und unter [www.heimatschutz.ch/events](http://www.heimatschutz.ch/events)

## GENÈVE ET LES GRISONS

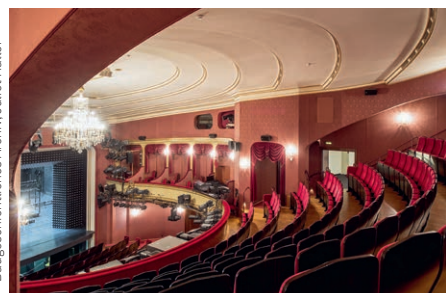
### L'ISOS mis à jour

Le Conseil fédéral a adopté lors de sa séance du 11 mars 2022 une mise à jour de l'Inventaire fédéral des sites construits à protéger en Suisse (ISOS) pour les cantons de Genève et des Grisons. Cette adaptation marque la deuxième étape de la révision dans ces cantons. La liste des sites nationaux a été modifiée et les relevés de site actualisés. La mise à jour de l'ISOS concerne notamment la campagne genevoise et Carouge ainsi que les régions d'Engiadina Bassa/Val Müstair, d'Albula et de Plessur.

→ [www.bak.admin.ch](http://www.bak.admin.ch)

## SCHAUSPIELHAUS ZÜRICH

### Pfauensaal bleibt erhalten



Baugeschichtliches Archiv, Juliet Haller

Der historische Pfauensaal des Zürcher Schauspielhauses darf nicht abgebrochen werden. Im Gegenteil, er soll instandgesetzt werden. Das hat der Zürcher Gemeinderat an seiner Sitzung vom 9. März 2022 mit 75 zu 40 Stimmen beschlossen und dafür einen Projektierungskredit in Höhe von 13,9 Mio. Franken gesprochen. Er favorisiert eine Renovation mit kleinen Eingriffen. Der Stadtrat ist mit seinen Neubauplänen gescheitert. Der massive Widerstand – unter anderem auch des Zürcher, des Stadtzürcher und des Schweizer Heimatschutzes – hat sich gelohnt. Nun soll ein Planerwahlverfahren durchgeführt werden. Die Gesamtkosten der Instandsetzung müssen von den Stimmberechtigten der Stadt Zürich nun noch in einer Volksabstimmung bewilligt werden.

→ [www.pro-pfauen.ch](http://www.pro-pfauen.ch)



Verkehrsfreie Altstadt



Baden bewilligt ein immenses Verkehrsaufkommen. Der Schulhausplatz mitten in der Stadt gehört zu den dichtestbefahrenen Kreuzungen der Schweiz – 50 000 Autos passieren ihn täglich. Die autogerechte Verkehrsinfrastruktur ist in den 1960er-Jahren entstanden. Sie widerspiegelt die damalige Haltung, öffentliche Freiräume prioritätär auf den motorisierten Verkehr auszurichten. Die entstandenen Strassen, Kreuzungen und tristen Unterführungen prägen die Stadtlandschaft und stellen die Stadtplanung heute noch vor grosse Herausforderungen.

In den letzten Jahrzehnten hat allerdings ein Umdenken stattgefunden. Im Kontext der qualitativsten Siedlungsentwicklung nach innen kommt den öffentlichen Freiräumen eine umso wichtigere Bedeutung zu. Sie müssen für die Gesellschaft vielfältig nutzbar sein und dürfen nicht dem Verkehr vorbehalten sein. Mit viel Durchhaltevermögen setzt sich die Stadt Baden dafür ein, autogerechte Plätze und Strassenräume wieder der Bevölkerung zurückzugeben. In den letzten zwanzig Jahren befreite sie die Altstadt schrittweise vom Verkehr und gab ihr ihren ursprünglichen Charakter zurück. Über zwanzig Millionen Franken wurden in diesem Zeitraum in eine ganze Reihe von Aufwertungsmassnahmen investiert – die Erneuerung des Schulhausplatzes noch nicht mitgerechnet. Ein neues Verkehrskonzept lieferte die Grundlage, die öffentlichen Freiräume in der Innen- und der Altstadt neu zu den-

6 Stationen

## RUNDGÄNGE VIRTUELL UND VOR ORT

### Baukultur entdecken

Die Publikationsreihe *Baukultur entdecken* wurde vor rund 20 Jahren vom Schweizer Heimatschutz und seinen Sektionen als Serie von Faltschlägern entwickelt. Sie lädt zu Rundgängen zur Baukultur an verschiedenen Orten der Schweiz ein. Das bewährte Format wird neu online angeboten, eine erste Auswahl an Rundgängen steht bereits digital zur

Verfügung. Den Auftakt bilden Spaziergänge zu den neun letzten Wakkerpreisgemeinden, von Aarau über Baden bis Meyrin, ergänzt durch Rundgänge in den Kantonen Basel-Stadt, Schaffhausen, Wallis und Zug. Das Angebot wird schrittweise ausgebaut – regelmässiges Vorbeischauen lohnt sich!

→ [www.heimatschutz.ch/rundgaenge](http://www.heimatschutz.ch/rundgaenge)

## PATRIMOINE SUISSE IL Y A 41 ANS

### Un manque général de réflexion

«Chaque fois qu'une invention agite le monde, on assiste au même phénomène: transports d'enthousiasme pour les uns, réserve ou refus catégorique de la part des autres. Et cela, bien entendu, d'un côté comme de l'autre, avant que la nouveauté en question soit nettement définie et ait pu révéler ses véritables défauts et avantages. C'est ce à quoi nous assistons actuellement avec l'énergie solaire. On n'en est encore qu'au stade expérimental, et déjà ses avocats prophétisent un avenir éblouissant, tandis que les éternels sceptiques n'y voient qu'un dérisoire apport énergétique.

Une fois de plus, on exprime des opinions prématurées; on met son artillerie en position et l'on échange des salves. Résultat: un manque général d'information et de réflexion. L'affaire dont il s'agit est beaucoup trop vaste et complexe pour que nous nous permettions de trancher la querelle, pour ou contre, sur le seul plan émotionnel. Si on considère les choses d'un peu plus haut, et qu'on analyse «la découverte du siècle» avec calme et objectivité, on s'avise bientôt que l'utilisation de l'énergie solaire n'est même pas nouvelle.»

«Rien de nouveau sous le soleil...»: Marco Badilatti, rédacteur, revue *Heimatschutz* 1/1981

IMMATERIELLES KULTURERBE

**Tradition «Alpsaison» kandidiert**

Die Alpsaison, eine beispielhafte Tradition der Schweizer Berggebiete, könnte in die Repräsentative Liste des immateriellen Kulturerbes der Menschheit aufgenommen werden. Die Schweiz hat Ende März 2022 eine entsprechende Kandidatur bei der UNESCO eingereicht, die voraussichtlich bis Ende 2023 geprüft wird.

Gleichzeitig beteiligt sie sich zusammen mit sechs weiteren Ländern unter der Federführung von Österreich an der multinationalen Kandidatur «Traditionelle Bewässerung in Europa». Damit werden die Schweizer Traditionen der Suonengeteilschaften und der Wässermatten aufgewertet.

→ [www.bak.admin.ch](http://www.bak.admin.ch)

STIFTUNG BAUSTELLE DENKMAL

**«Ferien» auf der Denkmalbaustelle**



Stiftung Baustelle Denkmal

Im Sommer 2022 werden die Instandstellungsarbeiten am Heidehüs im Gommer Weiler Steinhaus (VS) fortgesetzt. Dabei leisten Freiwillige durch ihre wertvolle Mitarbeit einen substanziellen Beitrag an den Erhalt dieses Baudenkmals aus dem 15. Jahrhundert. Im Zentrum stehen die Fertigstellung der neuen Dachkonstruktion und, wenn alles klappt, die Dacheindeckung mit den selbst von Hand hergestellten Lärchenschindeln. Spezielle Vorkenntnisse für die Mitarbeit braucht es keine, willkommen sind alle, die ihre handwerklichen Fähigkeiten erweitern und mitanpacken möchten. Sämtliche Arbeiten werden durch Fachkräfte angeleitet. Sinnstiftende Arbeit und ein unvergessliches Erlebnis sind garantiert.

→ **Weitere Infos und Anmeldung:** [www.baustelle-denkmal.ch/de/einsatz-in-steinhaus](http://www.baustelle-denkmal.ch/de/einsatz-in-steinhaus)

UNTERRICHTSPOSTER

**«50 Jahre Wakkerpreis»**



Sarah Gasser

Guggikon ist überall, und wie überall wimmelt es auch hier von kleinen (baukulturellen) Alltäglichkeiten. Auf dem Wimmelbild gibt es allerhand zu entdecken: unterschiedlichste Bauten, Strassen und Plätze, Menschen bei der Arbeit oder in ihrer Freizeit. «Schau genau!» – so die Aufforderung dazu. In drei Sprachen (d, f, i) werden die

Schülerinnen und Schüler dazu angeregt, Guggikon zu erkunden und Vergleiche mit ihrer Wohngemeinde anzustellen. Das Poster, entstanden im Rahmen der diesjährigen Schoggitaleraktion, kann beim Schweizer Heimatschutz bestellt oder als PDF heruntergeladen werden.

→ [www.heimatschutz.ch/baukulturelle-bildung](http://www.heimatschutz.ch/baukulturelle-bildung)

RÉSIDENCES SECONDAIRES

**Inventaire des logements 2021**

Dans les communes qui comptent plus de 20% de résidences secondaires, la construction de nouvelles résidences secondaires n'est plus autorisée depuis 2013. Pour la détermination de la part de résidences secondaires, la loi fédérale sur les résidences secondaires (LRS) oblige les communes à établir chaque année un inventaire des logements. En 2021, sept communes ont vu leur taux de résidences secondaires dépasser le seuil de 20%, tandis que huit autres sont repassées sous ce seuil. Le nombre de communes dont la part de résidences secondaires est supérieure à 20% reste donc stable par rapport à l'année précédente. Les 15 communes dont le statut a changé sont pour la plupart des petites communes peu touristiques, avec une part de résidences secondaires proche de 20%.

→ [www.are.admin.ch](http://www.are.admin.ch)

**Leitfaden Solaranlagen AR**



Im Kanton Appenzell Ausserrhoden sollen Solaranlagen bei der Erzeugung von Strom und Wärme eine bedeutende Rolle spielen. Der neue Leitfaden für Solaranlagen schafft Klarheit bezüglich der Anforderungen und strebt kantonsweit eine einheitliche Beurteilung an. Ziel ist es, dass möglichst viele Solaranlagen realisiert werden können. Aber auch diese Anlagen sollen minimalen gestalterischen Anforderungen genügen.

→ Als PDF unter [www.ar.ch](http://www.ar.ch) verfügbar

## DER KOMMENTAR

## Sorgen mit Lichtblick

Der Titel dieses Kommentar widerspiegelt meine aktuelle Befindlichkeit und die damit verbundene innerliche Zerrissenheit. Auf der einen Seite wissen wir, wie wichtig qualitätsvolle, über Jahrhunderte entstandene Landschaften, Dörfer, Quartiere und Städte für das Wohlbefinden von uns Menschen sind. Identitätsstiftende Orte geben uns gerade in schweren Zeiten Sicherheit und Halt. Der Krieg in der Ukraine und die damit einhergehende unwiederbringliche Zerstörung von Kulturgut vergegenwärtigen uns die Problematik schmerzvoll.

Demgegenüber steht die zwingende Notwendigkeit, das Netto-null-Ziel umzusetzen. Die Klima- und Biodiversitätskrise und nun auch die neue geopolitische Lage lassen uns keine andere Wahl. Diese Gemengelage wird zurecht zu einem massiven Zubau an Solaranlagen führen. Und dies wohl an jeder erdenklichen Lage, auch in qualitätsvollen Landschaften, Ortsbildern und an Baudenkmalern.

Seit seiner Gründung im Jahr 1905 engagiert sich der Heimatschutz für einen respektvollen und ressourcensparenden Umgang mit dem baukulturellen Erbe. Der Logik einer starken Nachhaltigkeit folgend, muss das Planen und Bauen immer mit Blick auf das Ganze geschehen. Die von Patrick Schoeck formulierte neue Solarkultur (vgl. S. 6 ff.) reiht sich in diese Logik ein. Deren Umsetzung im Alltag von Gemeinden und Städten gestaltet sich jedoch als enorm schwierig. Die in den letzten Wochen explosionsartig gesteigerte Dringlichkeit erneuerbare Energien zu fördern, erschwert ein weitsichtiges Planen unter Einbezug aller öffentlicher Interessen zusätzlich.

Die Umsetzung des Netto-null-Ziels ist wohl eine der grössten Herausforderungen der Menschheit. Insbesondere der Ausbau der erneuerbare Energien führt zu einer enormen Belastungsprobe für den Natur-, Landschafts- und Heimatschutz. Es ist auch an uns zu beweisen, dass es nur mit einem starken Dialog geht, der von allen Beteiligten Konzessionen fordert. Ein Entweder-oder zwischen Klimaschutz und guter Baukultur führt in die Sackgasse. Es muss gelingen, gemeinsam mit Fachleuten, Verwaltung, Politik und Eigentümer/innen intelligente Energieplanungen in Gemeinden zu erarbeiten. Neue Technologien kombiniert mit altem Wissen schaffen Raum für zukunftsfähige, inspirierende Lösungen.

Wie planen und bauen wir 2050 ohne CO<sub>2</sub>-Ausstoss? Wie nutzen wir die Kraft der Sonne im umfassenden Sinne? Wie sparen wir Ressourcen ohne negative wirtschaftliche Folgen? Hinter diesen Fragen steckt ein Paradigmenwechsel, der bereits in vollem Gange ist. Ganz im Sinne des Leitmotivs des European New Bauhaus «beautiful, sustainable, together» will der Heimatschutz mit der Klimaoffensive Baukultur einen aktiven Beitrag an diesen Wandel leisten.

Gute Lösungen sind nur gemeinsam möglich. Daran arbeiten wir und Hunderte von ehrenamtlich tätigen Mitgliedern des Heimatschutzes täglich. Dieses Engagement für eine nachhaltige Solar- und Energiekultur ist Motivation und Lichtblick zugleich.

Sophie Steiger



**Stefan Kunz**  
Geschäftsführer Schweizer Heimatschutz

## LE COMMENTAIRE

## Inquiétude et lueur d'espoir

Le titre de ce commentaire reflète mon état d'esprit actuel et les déchirements intérieurs qui l'accompagnent. D'un côté, nous connaissons l'importance, pour le bien-être de chacun d'entre nous, de la qualité des paysages, des villages et des villes au fil des siècles. Les sites porteurs d'identité nous procurent sécurité et réconfort en particulier dans les moments difficiles. La guerre en Ukraine et les destructions irrémédiables de biens culturels qu'elle entraîne

nous le rappellent douloureusement.

De l'autre côté, il est indispensable de parvenir à la neutralité carbone. La crise du climat et de la biodiversité ainsi que le nouveau contexte géopolitique ne nous laissent pas d'autre choix. Cette situation troublée va à juste titre entraîner la multiplication des installations solaires. Et sans doute dans tous les endroits imaginables, même au cœur des paysages et des sites de qualité et sur les monuments historiques.

Depuis sa fondation en 1905, Patrimoine suisse se bat pour que l'héritage bâti soit

traité avec respect et en ménageant les ressources. Pour être en cohérence avec un développement durable fort, la planification et la construction doivent conserver une perspective globale. La nouvelle culture solaire formulée par Patrick Schoeck (lire en p. 9 et suivantes) s'inscrit dans cette logique. Sa mise en œuvre au quotidien dans les villages et les villes se révèle cependant ardue. L'urgence de promouvoir le renouvelable, encore renforcée ces dernières semaines, ne facilite pas une planification avisée qui prend en compte l'ensemble des intérêts publics.

La réalisation de l'objectif zéro émission nette constitue l'un des principaux défis de l'humanité. L'extension du renouvelable, en particulier, met grandement à l'épreuve la protection de la nature, des paysages et du patrimoine. Il est de notre responsabilité de prouver que des concertations sont indispensables et qu'elles doivent déboucher sur des concessions de la part de tous les acteurs. Opposer la protection du climat et la culture du bâti de qualité conduit à une impasse. Il faut parvenir, avec les spécialistes, les pouvoirs publics, le monde politique et les propriétaires, à une planification énergétique intelligente dans les communes. En combinant les nouvelles technologies et les connaissances ancestrales, nous ouvrirons la voie à des solutions d'avenir et inspirantes.

Comment planifions-nous et construisons-nous en 2050 sans émettre de CO<sub>2</sub>? Comment utiliserons-nous l'énergie du soleil au sens large? Comment préserverons-nous les ressources sans conséquences économiques négatives? Ces questions dénotent un changement de paradigme qui est déjà en cours. Dans l'esprit de la devise «beautiful, sustainable, together» du New European Bauhaus, Patrimoine suisse veut y contribuer activement avec sa campagne Climat et culture du bâti.

Les bonnes solutions ne pourront être réalisées qu'ensemble. Nous y travaillons quotidiennement avec des centaines de membres bénévoles de Patrimoine suisse. Cet engagement en faveur d'une culture de l'énergie et du solaire fondée sur la durabilité est à la fois une motivation et une lueur d'espoir.



FÜNF PUNKTE ZUM BAUEN MIT DER SONNE

# Für eine neue Solarkultur

Das Netto-null-Ziel erreichen wir nur, wenn wir gleichzeitig beim Bauen, bei der Verbrauchsreduktion und bei der Energieproduktion massive Fortschritte erzielen. Eine neue Solarkultur muss bei allen drei Hebeln gleichzeitig ansetzen.

Patrick Schoeck, Schweizer Heimatschutz

**D**ie vorindustriellen Agrargesellschaften hatten ihr ganzes Leben nach der Sonne auszurichten. Im Bündner Safiental ist heute noch erlebbar, wie stark Sonne und Topografie die Siedlungsstrukturen und Einzelbauten geprägt haben. Die einwandernden Walser besiedelten das Hochtal mit seiner kurzen Vegetationsperiode auf der sonnigen Westflanke und machten dort das Land urbar. Die schattige Ostflanke blieb bewaldet. Sobald der Schnee geschmolzen war, wurden die Alpgebiete bestossen und Heu auf dieser Höhenstufe für den Winter eingelagert. Die typischen Walserhäuser richteten sich konsequent auf die Sonne aus: Die Stube ist gegen Westen orientiert und profitiert

auch im Winter von der Sonneneinstrahlung. Rückseitig finden sich kaum je Fenster, hier bilden die Holzbeigen eine natürliche zweite Dämmschicht. Die Fenster und Türen sind relativ klein dimensioniert, um den Wärmeverlust in den mit Holz beheizten Räumen zu minimieren.

Wenn wir von einer neuen Solarkultur sprechen, muss die Anwendung des Wissens über den Nutzwert der Sonne beim Planen und Bauen wieder eine deutlich stärkere Rolle spielen. Damit ist kein neuer Ballenberg gemeint (die Bauten im Freilichtmuseum sind übrigens nicht mehr so ausgerichtet wie an den einstigen Standorten). Vielmehr muss eine neue Solarkultur das Potenzial





*Im Bündner Safiental ist erlebbar, wie stark Sonne und Topografie die Siedlungsstrukturen und Einzelbauten geprägt haben: Die typischen Walserhäuser richten sich konsequent auf die Sonne aus. Im Bild das Nüw Hus (Baujahr 1787), das sich in Besitz der Stiftung Walserhaus Safiental befindet und über die Heimatschutzstiftung Ferien im Baudenkmal vermietet wird.*

*Dans le Safiental, aux Grisons, on observe comment le soleil et la topographie ont influencé la structure de l'habitat et les bâtiments: les maisons typiques des Walsers sont orientées systématiquement vers le soleil. La photo montre la Nüw Hus (construite en 1787) qui est aux mains de la Stiftung Walserhaus Safiental et louée par Vacances au cœur du patrimoine, la fondation de Patrimoine suisse.*

der solaren Energie ganzheitlich berücksichtigen. Es nützt wenig, wenn wir gegen die Logik der Sonne planen und bauen und anschließend mit riesigem Aufwand Solarenergie in thermischer Form oder als Strom dafür verwenden müssen, die planerischen und baulichen Fehler wieder wettzumachen – zum Kühlen, Heizen oder für unnötige Mobilität.

Die Fakten und Kennzahlen sind längst bekannt und liegen auf dem Tisch. Sinnbildlich dafür steht die 1975 im Niggli Verlag veröffentlichte Forschungsarbeit der Autorengruppe PLENAR. Sie hatte das damals vorhandene naturwissenschaftliche und bautechnische Wissen zusammengetragen und konkrete Überlegungen im Dreieck zwischen Planung, Energie und Architektur angestellt. Die Motivation dieser privat finanzierten Studie war die staatsbürgerliche Überzeugung, als Architekten und Planer einen Beitrag leisten zu müssen, um vom Öl und Uran wegzukommen, mit deren Import die Schweiz Regimes unterstützt, die das Land zugleich bedrohen. Die Nutzung der Sonnenenergie zum Wärmen und für die Stromproduktion spielten dabei eine wesentliche Rolle.

2022 stehen wir staatspolitisch an einem vergleichbaren Punkt wie während der Ölkrise 1973. Und uns sitzt zusätzlich das Bewusstsein über die globale Klimakrise und ihre Auswirkungen im Nacken. Spätestens seit uns täglich unerträgliche Bilder und Nachrichten aus der Ukraine erreichen, hat das Netto-null-Ziel

und die Unabhängigkeit von fossilen Energieträgern eine zusätzlich erweiterte geostrategische Bedeutung erhalten. Das Planen und Bauen ist heute für 20 Prozent des CO<sub>2</sub>-Ausstosses in der Schweiz verantwortlich – und für 85 Prozent der Abfallmenge hierzulande. Weitere 20 Prozent des CO<sub>2</sub>-Ausstosses entfallen auf die Nutzung der Bauten durch uns Menschen.

Das Netto-null-Ziel erreichen wir nur, wenn wir gleichzeitig beim Bauen, bei der Verbrauchsreduktion und bei der Energieproduktion massive Fortschritte erzielen. Eine neue Solarkultur muss bei allen drei Hebeln gleichzeitig ansetzen. Der langfristige Erfolg einer neuen Solarkultur gelingt, wenn Interessen nicht gegeneinander ausgespielt werden, sondern als gemeinsame Herausforderung angenommen werden. Der Slogan des New European Bauhaus: «beautiful, sustainable, together» bringt die Zielvorstellung auf den Punkt.

#### **Fünf Punkte zur Solarkultur**

Als Beitrag an eine zu lancierende Debatte über eine neue Solarkultur hält der Schweizer Heimatschutz fünf Punkte fest:

##### **1. Solarkultur ist Baukultur**

Eine hochwertige und nachhaltige Solarkultur hat den Auftrag, einen positiven Beitrag an die Gestaltung unserer Lebensräume

und Landschaften leisten. Solarkultur ist inter- und transdisziplinär und schafft Gelegenheiten, um inspirierende und zukunftsfähige Baukultur zu schaffen: Sie beginnt bei der raumplanerischen Gesamtsicht und endet beim baulichen Detail.

## 2. Solarkultur ist orts- und objektspezifisch

Solarkultur bedeutet, das Richtige am richtigen Ort zu tun, ohne die Gesamtsicht zu verlieren. Durch die Sonneneinstrahlung ist jedes Gebäude Teil der Solarkultur. Für die Produktion von thermischer Energie oder Strom ist hingegen nicht jedes Gebäude, jede Infrastruktur und jeder Landschaftsraum gleichermassen geeignet. Wertvolle Bauten oder intakte Landschaften haben möglicherweise ein tieferes Produktionspotenzial, weniger anspruchsvolle Räume ein höheres. Solarplanungen auf verschiedenen Massstabebenen können diese Potenziale aufzeigen und in einer Gesamtsicht die richtigen, nachhaltigen und effizienten Investitionen am richtigen Ort fördern.

## 3. Lowtech vor Hightech

Sonnenenergie, die ohne Umwandlung wärmt, ist die günstigste, effizienteste und nachhaltigste Ressource, die wir besitzen. Zugleich wird die Hitze in den wärmeren Monaten eine immer grössere Bedeutung erhalten. Raumplanung, Städtebau und Archi-

tektur sind dann nachhaltig, wenn Lowtech beim Lösen der Herausforderungen den Vorrang erhält. Aufwendige Wärme- und Kühlsysteme bringen Effizienzverluste und erzwingen zusätzliche Energieproduktion.

## 4. Reduktion vor Produktion

Solarkultur bedeutet, mit Ressourcen und Energie sparsam umzugehen. Der Ausbau der erneuerbaren Energien und die Reduktion des CO<sub>2</sub>-Ausstosses sind untrennbar miteinander verbunden. Reduziert werden muss nicht nur die Energie, die wir durch die Nutzung von Gebäuden aufwenden, sondern ebenso die Energie, die in den Gebäudepark und die Infrastrukturen fliesst. An dieser ganzheitlichen Dekarbonisierung sind Bauindustrie, Immobilienwirtschaft, Raumplanung, Städtebau und alle architektonischen Disziplinen zu messen.

## 5. Solarkultur ist zukunftsgerichtet

Das Wissen und die Expertise der Solarkultur wächst ständig weiter. Innovation ist ein steter Begleiter der Solarkultur. Daher bedeutet Solarkultur auch, offen für nachhaltige Innovation zu sein. Zu messen sind neue Lösungen an ihrem Beitrag aus einer ganzheitlichen Sicht auf netto null.

→ [www.heimatschutz.ch/umwelt-und-nachhaltigkeit](http://www.heimatschutz.ch/umwelt-und-nachhaltigkeit)

## GEBIETSÜBERGREIFENDE SOLARPLANUNG IN GEMEINDEN

# Beispiel: Carouge (GE)

Die Schweiz ist ein föderalistisches Land, und dieser Föderalismus macht auch vor der Solarenergie nicht Halt. Die Energiegesetzgebung, Vorgaben zur Förderung der erneuerbaren Energien, Energielabels, Raumentwicklung und Verdichtungsprojekte, aber auch Bestimmungen zu Denkmalpflege und Ortsbildschutz sind in jedem Kanton und in jeder Gemeinde unterschiedlich.

Da all diese Aspekte berücksichtigt werden müssen, wird eine Solarstrategie je nach Gemeinde anders aussehen. Trotzdem gibt es Dinge, die sich nur wenig unterscheiden. Jede Gemeinde verfügt über ältere und neuere Gebäude, schützenswerte und nicht schützenswerte Siedlungen, Ensembles und Einzelbauten. Und in jeder Gemeinde gibt es Gebiete, die sich besser für die Nutzung der Solarenergie eignen als andere. Anhand der Beispielgemeinde Carouge zeigt die Publikation *Solarkultur – Solarenergie gekonnt mit Baukultur verbinden* des Bundesamts für Kultur (BAK) einen Weg auf, wie für ein ganzes Gemeindegebiet eine Solar-

strategie erarbeitet werden kann, welche die Aspekte der Baukultur als berechtigtes öffentliches Interesse berücksichtigt.

### Eine Methode in fünf Schritten

Carouge grenzt unmittelbar an die Stadt Genf an. Die historische Kleinstadt verfügt über zahlreiche Merkmale, die in anderen mittelgrossen Schweizer Gemeinden ähnlich sind. Der Ort hat einen historischen Kern, Gebiete, die im 19. und 20. Jahrhundert hinzukamen, Einfamilienhausquartiere, Gewerbe- und Industriezonen sowie Grünflächen. Und er verfügt über ein anerkanntes Kulturerbe.

In einer vom Bundesamt für Kultur unterstützten Studie wurde am Beispiel von Carouge eine Methode entwickelt, um das Solarpotenzial einer Gemeinde zu erheben und die Prioritäten zur Nutzung dieses Potenzials festzulegen. Die Methode kann auch in anderen Gemeinden angewendet werden. Die Gemeinde wird in einzelne Gebiete – sogenannte Perimeter – eingeteilt, deren Be-

bauungsstruktur jeweils relativ homogen ist (1). Danach wird für jeden Perimeter analysiert, welche urbanistischen, architektonischen und denkmalpflegerischen Kriterien er aufweist und wie er sich zur Nutzung der Solarenergie eignet (2). Anschliessend wird für jeden Perimeter das Solarpotenzial abgeschätzt (3). Mithilfe dieser Beurteilungen wird festgelegt, welche Priorität die Solarenergienutzung in einem Perimeter hat. Die Beurteilung sagt nicht nur etwas über die Wirtschaftlichkeit und Effizienz der Anlagen aus, sondern auch über deren Verträglichkeit im Zusammenhang mit der Baukultur (4). Und schliesslich werden die gewonnenen Erkenntnisse in Datenblättern zusammengefasst (5).

Für Carouge wurden anhand dieser Methode 30 Perimeter definiert und analysiert. Die Publikation präsentiert die Resultate der Gebietsanalyse am Beispiel von fünf Testperimetern mit unterschiedlichen Prioritäten in Bezug auf die Nutzung der Solarenergie.

→ [www.bak.admin.ch/solarkultur](http://www.bak.admin.ch/solarkultur)

CONSTRUIRE AVEC LE SOLEIL EN CINQ POINTS

# Pour une nouvelle culture solaire

Nous n'atteindrons la neutralité carbone que si nous accomplissons simultanément d'énormes progrès dans la construction, la réduction de la consommation et la production d'énergie. Une nouvelle culture solaire doit être développée en parallèle sur ces trois fronts.

Patrick Schoeck, Patrimoine suisse

À l'ère préindustrielle, les sociétés agraires devaient organiser toute la vie en fonction du soleil. Dans le Safiental (GR), on peut encore observer l'influence du soleil et de la topographie sur les structures de l'habitat et sur les bâtiments eux-mêmes. Quand les Walser sont arrivés, ils ont occupé la haute vallée, avec sa brève période de végétation sur le flanc ouest ensoleillé. Ils ont défriché le terrain pour le cultiver, alors que le flanc est, à l'ombre, restait en forêt. Dès que la neige avait fondu, les alpages étaient pâturés et du foin était stocké à cette altitude pour l'hiver. Les maisons typiques des Walser sont logiquement orientées en fonction du soleil. Le séjour donne à l'ouest et profite ainsi du rayonnement en hiver également. À l'arrière, on ne trouve guère

d'ouvertures et les piles de bois constituent une couche d'isolation supplémentaire. Les fenêtres et les portes sont de relativement petite taille, afin de minimiser les pertes de chaleur dans les locaux chauffés au bois.

Dans le contexte d'une nouvelle culture solaire, les connaissances sur l'utilisation du soleil doivent à nouveau être mieux exploitées. Il n'est pas question ici de faire un nouveau Ballenberg (les bâtiments du musée en plein air ne sont, du reste, plus orientés comme à l'origine). Une nouvelle culture solaire devrait appréhender de manière globale le potentiel de cette ressource. Il est contre-productif de planifier et de construire contre la logique du soleil et ensuite, pour compenser les erreurs commises, de dépenser des



Pierre Marry

*L'extension du centre agricole de Salez (SG) suit les principes de la simplicité technologique. La température ambiante n'est pas contrôlée avec une abondance d'isolation et de technique gérée par des capteurs, mais grâce à des solutions architecturales. Les passages couverts ombragent les salles en été et permettent de profiter des rayons rasants en hiver. L'aération se fait à la force du poignet, en ouvrant à la manivelle les impostes situées sous les plafonds élevés des salles de cours. L'air chaud s'échappe par là, tandis que des clapets d'aération en façade font entrer l'air frais. Ce système intelligent permet d'économiser de l'énergie de production et d'exploitation, est peu coûteux à l'entretien et assure une atmosphère agréable dans les locaux.*

→ Architecte: Andy Senn, Saint-Gall, 2019.

*Die Erweiterung des Landwirtschaftlichen Zentrums Salez (SG) folgt dem Lowtechansatz. Hier wird das Raumklima nicht mit viel Dämmung und sensorgesteuerter Technik, sondern mit den Mitteln der Architektur kontrolliert. Laubengänge verschatten die Räume im Sommer und lassen die tiefstehende Wintersonne hinein. Die Lüftung erfolgt mit Muskelkraft, indem die Kippfenster unter den Decken der hohen Unterrichtsräume per Handkurbel geöffnet werden. Dort entweicht die warme, verbrauchte Raumluft, während durch Lüftungsklappen an der Fassade Frischluft nachströmt. Das kluge System spart Erstellungs- und Betriebsenergie, ist dank Technikverzicht günstig im Unterhalt und sorgt obendrein für ein angenehmes Raumklima.*

→ Architekt: Andy Senn, St. Gallen, 2019.

sommes énormes pour transformer l'énergie solaire sous forme thermique ou électrique – pour refroidir, chauffer ou pour une inutile mobilité.

Les faits et les chiffres sont connus depuis longtemps et sont sur la table. Le travail de recherche du collectif PLENAR publié en 1975 par Niggli Verlag est emblématique à cet égard. Ce travail compilait les connaissances disponibles dans les domaines des sciences naturelles et de la technique de construction et lançait des réflexions concrètes dans le triangle planification – énergie – architecture. Le financement privé de cette étude était motivé par la conviction de devoir contribuer, en tant qu'architecte ou urbaniste, à se passer du pétrole et de l'uranium dont l'importation fait de la Suisse un soutien à des régimes qui par ailleurs sont une menace pour le pays. Afin d'y parvenir, la valorisation de l'énergie solaire pour le chauffage et pour la production d'électricité était considérée comme primordiale.

En 2022, nous nous retrouvons dans une situation comparable, sur le plan politique, à celle de la crise pétrolière de 1973. À ceci près que nous sommes aussi hantés par la conscience de la crise climatique et de ses effets. Et depuis que nous sommes confrontés tous les jours à des images et à des nouvelles insoutenables en provenance d'Ukraine, la neutralité carbone et l'indépendance face

aux combustibles fossiles ont encore gagné en importance géostratégique. Actuellement, la planification et la construction sont responsables en Suisse de 20% des émissions de CO<sub>2</sub> et de 85% des déchets. Et 20% supplémentaires des émissions proviennent de l'utilisation des bâtiments par nous autres les humains.

Nous n'atteindrons l'objectif zéro émission nette que si nous accomplissons des progrès majeurs dans la construction, la réduction de la consommation et la production d'énergie. Une nouvelle culture solaire doit actionner simultanément ces trois leviers. La réussite sera possible à long terme si les intérêts ne sont pas joués les uns contre les autres, mais s'ils sont au contraire pris comme un défi commun. La devise «beautiful, sustainable, together» du New European Bauhaus résume parfaitement cet objectif.

### La culture solaire en cinq points

La contribution de Patrimoine suisse au débat qui doit s'engager sur la nouvelle culture solaire tient en cinq points:

#### 1. La culture solaire implique aussi la culture du bâti

Une culture solaire de qualité et durable doit améliorer notre milieu de vie et paysager. Elle doit être interdisciplinaire et transdisciplinaire, afin de créer une culture du bâti inspirante et d'avenir.



Réaffectation de la Lysbüchelareal Kultur- & Gewerbehäuser ELYS à Bâle: la transformation de l'ancienne centrale de distribution de Coop en site artisanal et culturel est passée par l'utilisation des structures existantes et s'est limitée à l'essentiel. Les matériaux de construction ont été retraités et recyclés et le centre recourt intégralement aux énergies renouvelables. Ainsi, 200 fenêtres différentes, tirées de fonds de stock, ont été utilisées. Les façades sont constituées notamment de bois récupéré dans des démolitions à Bâle et de tôles profilées en alu provenant d'un ancien dépôt de boissons du quartier. Le toit légèrement végétalisé a été conçu comme refuge pour les oiseaux et les insectes. Il supporte une installation photovoltaïque de 6000 m<sup>2</sup>.

→ Architecture: Baubüro in situ, Bâle, 2021.

Umnutzung Lysbüchelareal Kultur- & Gewerbehäuser ELYS in Basel: Zentrale Themen beim Umbau des ehemaligen Coop-Verteilzentrums in ein Kultur- und Gewerbehäuser waren neben der Verwendung bestehender Strukturen und der Beschränkung auf das Notwendige, die Wiederaufbereitung und das Recycling von Baumaterialien sowie der ganzheitliche Einbezug erneuerbarer Energien. So wurden 200 unterschiedliche Fenster aus Lagerrestbeständen eingesetzt. Die Fassade besteht unter anderem aus Holz, das aus Rückbauten in Basel gewonnen wurde und aus Aluminium-Trapezblech von einem ehemaligen Getränkelager im Quartier. Auf dem leicht begrünten Dach, das als Rückzugsgebiet für Vögel und Insekten konzipiert wurde, befindet sich eine 6000 m<sup>2</sup> grosse Photovoltaikanlage.

→ Architektur: Baubüro in situ, Basel, 2021.

Elle va d'un aménagement du territoire appréhendé globalement jusqu'aux plus petits détails architecturaux.

## 2. La culture solaire est spécifique aux sites et aux objets

La culture solaire implique de faire au bon endroit ce qui est juste, sans perdre la vue d'ensemble. Chaque bâtiment y participe au travers de son exposition au soleil. Pour la production d'énergie thermique ou électrique, en revanche, tous les édifices, toutes les infrastructures et tous les sites paysagers ne sont pas également adaptés. Il se peut que des bâtiments remarquables ou des paysages intacts présentent un potentiel de production plus faible et que des lieux moins prestigieux en aient davantage. Des planifications solaires effectuées à différents échelons peuvent mettre en évidence ces potentiels et favoriser les bons investissements, durables et efficaces, là où il le faut, en respectant une vision d'ensemble.

## 3. Low-tech plutôt que High-tech

L'énergie du soleil, qui chauffe sans transformation, est la ressource disponible la moins coûteuse, la plus efficace et la plus durable. Parallèlement, les canicules vont être plus fréquentes durant les mois d'été. L'aménagement du territoire, l'urbanisme et

l'architecture seront durables si ces défis sont résolus en privilégiant la simplicité technologique. Les systèmes complexes de chauffage et de climatisation entraînent des pertes et une production supplémentaire d'énergie.

## 4. Réduire plutôt que produire

La culture solaire, c'est exploiter les ressources et l'énergie de manière mesurée. L'extension des énergies renouvelables et la réduction des émissions de CO<sub>2</sub> sont indissociables. Il ne suffit pas de limiter l'énergie consommée lors de l'utilisation des bâtiments, il faut aussi baisser celle qui passe dans le parc immobilier et les infrastructures en tant que tels. L'industrie de la construction, le secteur immobilier, l'aménagement du territoire, l'urbanisme et toutes les disciplines architectoniques doivent contribuer à cette décarbonation globale.

## 5. La culture solaire est porteuse d'avenir

En matière de culture solaire, les connaissances et l'expertise progressent. L'innovation est omniprésente, mais elle doit être durable: il convient de mesurer les nouvelles solutions à l'aune de leur contribution à la neutralité carbone dans une perspective générale.

→ [www.patrimoine-suisse.ch/environnement-et-developpement-durable](http://www.patrimoine-suisse.ch/environnement-et-developpement-durable)

## PLANIFICATION SOLAIRE GLOBALE DANS LES COMMUNES

### À l'exemple: Carouge (GE)

La Suisse est un pays fédéraliste et cela vaut aussi pour l'énergie solaire. La législation sur l'énergie, les prescriptions d'encouragement des énergies renouvelables, les divers labels, l'aménagement du territoire et les projets de densification sont différents dans chaque canton ou commune, tout comme les dispositions liées aux monuments historiques et aux sites construits.

Comme tous ces aspects doivent être pris en compte, la stratégie solaire variera d'une commune à l'autre, mais certaines caractéristiques comparables s'y retrouveront toujours: chaque commune compte des bâtiments plus anciens et d'autres plus récents, ainsi que des localités, des ensembles ou des édifices dignes d'être protégés ou non. Et dans chaque commune, certains secteurs se prêtent davantage que d'autres à la production d'énergie solaire. À l'exemple de Carouge, la publication *Culture solaire – Concilier énergie solaire et culture du bâti* de l'Office fédéral de la culture (OFC) présente une manière de procéder afin de définir une stratégie solaire

respectant, pour l'ensemble du territoire communal, la culture du bâti en tant qu'intérêt public légitime.

#### Une méthode en cinq étapes

La commune choisie à titre d'exemple est celle de Carouge, petite ville historique qui jouxte désormais celle de Genève. De nombreuses caractéristiques y sont comparables à celles d'autres communes suisses de taille moyenne. Carouge est constituée d'un noyau historique, de secteurs qui ont été urbanisés au XIX<sup>e</sup> et au XX<sup>e</sup> siècles, de quartiers de maisons individuelles, de zones artisanales et industrielles, ainsi que d'espaces verts. Elle abrite un patrimoine culturel reconnu.

Dans le cadre d'une étude soutenue par l'Office fédéral de la culture, on a développé – à l'exemple de Carouge – une méthode permettant de relever le potentiel solaire d'une commune et de déterminer des priorités pour sa valorisation. Cette méthode peut aussi être appliquée dans d'autres communes. La commune est divisée en différents secteurs appelés «périmètres», au sein des-

quels le tissu bâti est à chaque fois relativement homogène (1). Pour chaque périmètre, on analyse ensuite les propriétés urbanistiques, architecturales et patrimoniales qu'il présente et on étudie dans quelle mesure il se prête à la valorisation de l'énergie solaire (2), avant d'évaluer le potentiel solaire de chaque périmètre (3). En se fondant sur ces examens, on établit quelle est la priorité de valorisation de l'énergie solaire dans un périmètre donné. Cette appréciation fournit des indications non seulement sur l'efficacité et l'économie des installations, mais aussi sur leur compatibilité avec la culture du bâti (4). Lors de l'étape finale, les conclusions tirées sont résumées sous la forme de fiches techniques (5).

Pour Carouge, trente périmètres ont été définis et analysés à l'aide de cette méthode décrite. La publication met en évidence les résultats de l'analyse du territoire communal en prenant pour exemples cinq périmètres tests dont les priorités de valorisation de l'énergie solaire sont variables.

→ [www.bak.admin.ch/solkultur](http://www.bak.admin.ch/solkultur)

IM GESPRÄCH MIT DAVID STICKELBERGER, NILS EPPRECHT UND STEFAN KUNZ

# «Wir stecken mitten in einem Transformationsprozess»

Lassen sich Massnahmen für Umwelt, Klima und Nachhaltigkeit mit den Ansprüchen an die baukulturelle Qualität vereinbaren? An einem «Solargipfel» nach Antworten suchten: Stefan Kunz, Geschäftsführer des Schweizer Heimatschutzes als Gastgeber, David Stickelberger, Geschäftsführer Swissolar, und Nils Epprecht, Geschäftsführer Schweizerische Energie-Stiftung (SES).

Marco Guetg, Journalist, Zürich

## David Stickelberger und Nils Epprecht: Wie wird der Schweizer Heimatschutz von Ihrer Organisation im Umgang mit Solarenergie wahrgenommen?

**Stickelberger:** Unter unseren Mitgliedern heisst es oft, Heimatschutz wie Denkmalpflege seien Verhinderer. Ich sehe das differenzierter, da mir das grosse Anliegen des Heimatschutzes zum Erhalt unserer Baukultur durchaus bewusst ist.

**Epprecht:** Die Reaktionen aus unseren Kreisen sind ähnlich. Persönlich registriere ich, dass der Schweizer Heimatschutz eine viel breitere Rolle wahrnimmt als «nur» den Schutz der Baukultur, zum Beispiel bei der Biodiversitätsinitiative und der Umweltallianz und er hat sich als starke Kraft hinter der Klimaoffensive Baukultur etabliert.

**Kunz:** Am Stammtisch werden wir – häufig aus direkter Betroffenheit – kritisch verhandelt, während in Fachkreisen und der Politik unser Bemühen um eine Gesamtsicht auf den bebauten Raum durchaus wahrgenommen wird.

## Baukultur und Klimaschutz: Geht das überhaupt zusammen?

**Stickelberger:** Das schliesst sich nicht aus und ist letztlich eine Frage der Haltung. Bisher galt sowohl bei den Sektionen des Heimatschutzes wie bei der Denkmalpflege der Grundsatz: «Wehret den Anfängen!» Heute hingegen werden Bauherren auch in baukulturell schwierigen Situationen vermehrt unterstützt. Man spricht miteinander und sucht nach Lösungen. Und die gibt es, denn sowohl bei der Textur von Solaranlagen und ihren Strukturen wie bei der Farbgebung wurden enorme Fortschritte erzielt. Bei der Integration von Solaranlagen in die Gebäudehülle ist die Schweiz weltweit führend, weil wir einerseits eine hohe Baukultur und andererseits den sorgfältigen Umgang mit historischen Bauten gewohnt sind.

**Epprecht:** Es reibt sich höchstens am Tempo, das beim Klimaschutz nötig ist. Denn wo eine qualitativ hohe Baukultur angestrebt wird, reden mehrere Leute mit, und das verlängert die Prozesse. Es ist somit weniger ein materieller als ein prozesshafter Widerspruch.

**Kunz:** Das stimmt. Je empfindlicher der Ort, desto intensiver ist der Planungsprozess. In Gemeinden ohne Energieplanung und ohne Vorstellung, wie man mit einer Photovoltaikanlage (PV-Anlage) in einem schützenswerten Ortsbild (ISOS) umgehen soll, sind die Konflikte vorprogrammiert. Über Jahre galt der Ausnahmetatbestand nach dem Motto: «Macht, was ihr wollt, nur bei uns nicht!». Das geht heute nicht mehr. Es braucht eine

neue Solarkultur, die bereits bei der Siedlungsentwicklung und beim architektonischen Entwurf zum Tragen kommt und nicht erst, wenn es um eine konkrete PV-Anlage geht.

**Stickelberger:** Ein Beispiel: Am Rand eines «ISOS-Dorfes» durfte ein sorgfältig integrierter Neubau erstellt werden, die geplante Solaranlage auf dem Dach hingegen wurde verboten. Wer versteht das? Es gibt inzwischen doch technisch wie ästhetisch akzeptable Lösungen! Es wäre auch ein sichtbares Zeichen, wie sich die Baukultur weiterentwickelt: vom Schindeldach zum Ziegeldach, über Eternitplatten hin zum Solardach.

**Kunz:** Gerade solche Konflikte sind Ausdruck von Planungsproblemen der Gemeinde oder fehlender Visionen, wie man mit ihrem schützenswerten Ortsbild umgehen will. Wo die Hausaufgaben gemacht worden sind, sind Lösungen bei Neubauten in einem empfindlichen Ensemble möglich. Es darf nicht sein, dass der Heimatschutz gegen den Klimaschutz ausgespielt wird und umgekehrt. Da geben wir entschieden Gegensteuer.

**Epprecht:** Der Bau einer Solaranlage ist meist ein individueller Entscheid. Das Vorgehen müsste umgekehrt werden nach dem Prinzip: Es muss eine Solaranlage installiert werden und wer das nicht will, muss es begründen. So würden auch die Ausnahmen bei baukulturell wichtigen Objekten definiert. Es braucht eine Sicht von oben, bei der gesagt wird, welchen Standard wir beim Bauen setzen.

**Kunz:** Es geht gar nicht um so viele Bauten! Gerade mal 3,5 Prozent der Gebäude in der Schweiz sind geschützt. Davon sind laut Berechnungen des Heimatschutzes nur ein Prozent für Klimaschutzmassnahmen interessant. Die ISOS-Gebiete von nationaler Bedeutung umfassen etwa drei Prozent der gesamten Siedlungsfläche der Schweiz. Das muss bei der energiepolitischen Diskussion berücksichtigt werden.

## Wenn der Schweizer Heimatschutz sich nicht mehr grundsätzlich gegen PV-Anlagen in schützenswerten Ortsbildern wehrt, ist das ein ziemlicher Paradigmenwechsel.

**Kunz:** Wir haben zwei Seelen in der Brust. Uns ist klar, dass ein Ausbau der erneuerbaren Energien evident ist. Andererseits sind identitätsstiftende Ortsbilder und einzigartige Baudenkmäler von höchstem Wert. Das ist unser Dilemma. Ich bin überzeugt, dass die qualitativ hochstehenden Bewilligungsprozesse gute Resultate erzielen können.

**Epprecht:** Ich begrüsse diesen Paradigmenwechsel, frage mich aber, wie lange es dauert, bis er in den einzelnen Sektionen an-



Marion Nitsch

*Stefan Kunz (links) begrüsst David Stickelberger (Mitte) und Nils Epprecht zum «Solargipfel» in der Villa Patumbah in Zürich.*

*Stefan Kunz (à gauche) accueille David Stickelberger (au centre) et Nils Epprecht pour le «sommet solaire» à la Villa Patumbah, à Zurich.*

gekommen ist ... denkbar ist nämlich auch eine andere Reaktion: Steigt der Druck, wird verteidigt, was einem wichtig ist.

**Kunz:** Das hoffe ich nicht. Das Problem liegt darin, dass der nationale Anspruch oft mit der Praxisrealität kollidiert. Die Sektionen sind weitgehend eigenständig. Sie machen die Arbeit vor Ort. Sie sind mit den Baugesuchen konfrontiert, deren Anzahl stetig steigt und alle auf allen Ebenen fordert, was zu Einsparungen oder gar Beschwerden führen kann.

**Wenn nur zwischen ein bis drei Prozent der Objekte aus baukultureller Sicht heikel sind, könnte man bei den restlichen 97 Prozent doch flächendeckend Solarenergie propagieren – insbesondere bei Industrie- und Gewerbebauten. Das geschieht aber nicht. Warum?**

**Epprecht:** Weil man es einfach nicht wagt, die Solarenergie zum Standard zu erklären! Auch Minergie scheut sich immer noch, einen Fassadenstandard zu definieren. Wären diese Standards vorhanden, müsste man bei Neubauten gar nicht erst darüber diskutieren.

**Stickelberger:** Es geschieht einiges. PV ist in einer gewaltigen Wachstumsphase. Seit 2019 wuchs dieser Markt um rund

30 Prozent jährlich. Das betrifft nicht nur Einfamilienhäuser, sondern auch Industrie- und Gewerbebetriebe. Dort merkt man inzwischen, dass es billiger ist, den Strom selbst zu produzieren und unabhängiger zu werden. Und wenn wir zusätzlich auf die zunehmende Elektromobilität und den vermehrten Einsatz von Wärmepumpen blicken, sehen wir: Das alles sind Anreize, an Ort und Stelle mehr Strom zum Eigengebrauch zu produzieren.

**Epprecht:** Wer grösseres Tempo fordert, muss aber achtgeben, dass keine Kollateralschäden entstehen. Forciert man und hat keinen Erfolg, kommt es zu Pauschalisierungen. Das schadet der Baukultur genauso wie der Landschaft.

**Kunz:** Genau dieses Entweder-oder macht uns Sorgen. Das eine darf nicht gegen das andere ausgespielt werden.

**Epprecht:** Das Positive an PV ist, dass sie reversibel ist. Man kann sie installieren und beim nächsten Zyklus mit etwas Besserem oder Schönerem ersetzen.

**Kunz:** Ohne Zweifel werden wir in der Solartechnik noch gewaltige Veränderungen erleben. Verändern wird sich auch das ästhetische Empfinden der Menschen. Plötzlich ist normal, was heute noch gewöhnungsbedürftig ist. Wir stecken mitten in ei-

nem Transformationsprozess. Die neue Solarkultur wird im Entwurfs- und Planungsprozess beispielsweise in der Architekturausbildung an der ETH immer mehr mitgedacht.

**Stickelberger:** Häufig wird ein Entwurf dem Haustechniker vorgelegt mit der Bitte, «noch etwas in Bezug auf Energieoptimierung zu machen». Das ändert sich jetzt. Wichtig ist, dass sich nun auch angesehene Architekturbüros mit der Solarenergie beschäftigen. Bald einmal entstehen bedeutende Bauten mit diesem neuen Material, und das wird den Durchbruch bringen.

**Wie weit kann man heute PV-Anlagen individuell produzieren?**

**Stickelberger:** Fast alles ist heute möglich bezüglich Form und Farbe, allerdings wird es meist teurer und erzeugt tiefere Erträge als bei Standardmodulen. Diesbezüglich braucht es Augenmass bei behördlichen Auflagen.

**Es ist ein paar Mal der Begriff «Solarplanung» gefallen. Was heisst das konkret?**

**Kunz:** Dass das Thema Solar in einer Gemeinde aktiv angegangen werden muss. Die grösste Herausforderung liegt nicht bei den denkmalgeschützten Gebäuden, sondern bei den durch das ISOS erfassten, schützenswerten Ortsbildern. ISOS bedeutet nicht Bauverbot. Es ist ein Inventar, das in der Planung berücksichtigt werden muss. Das gibt einen gewissen Spielraum, und dieser birgt naturgemäss Konfliktpotenzial. Für solche Orte braucht es daher einen neuen planerischen Zugang. Behörden, Eigentümer und die Verbände müssen rechtzeitig hinschauen und festlegen, was in ihrem ISOS-Gebiet wo möglich ist.

**Wie steht es mit dem Umgang mit dem Bestand?**

**Epprecht:** Der wurde sträflich vernachlässigt! Wir haben die erforderlichen Flächen für Neubauten schlicht nicht mehr. Allein schon das Ausmass an grauer Energie spricht dagegen, das Alte stehen zu lassen und sich rundum auszubreiten. Dringend gefragt ist ein neuer Umgang mit dem Bestand.

**Kunz:** Dieser Aspekt hat energiepolitisch allerhöchste Priorität, wenn wir bis 2050 zum Beispiel ohne umweltbelastenden Beton bauen wollen ...

**Stickelberger:** ... aber auch bei einer verstärkten Holznutzung geht die Ökobilanz nicht auf. Was hilft, ist weniger bauen!

**In der Revision des Energiegesetzes ist das «Meldeverfahren» vorgesehen. Fassadensolaranlagen sollen künftig bewilligungsfrei sein. Für den Schweizer Heimatschutz eine «mittlere Katastrophe». Warum?**

**Kunz:** Weil die Bewilligungspflicht ein qualitätssicherndes Element ist, bei dem Anliegen des Heimat- und Denkmalschutzes eingebracht werden können. Ein pauschales Meldeverfahren für Solaranlagen auf Fassaden ist nicht akzeptabel.

**Epprecht:** Ein pauschales Meldeverfahren ist auch nicht in unserem Sinne. In vielen Wohnzonen einer Stadt oder in der Agglo hingegen sehe ich nicht ein, weshalb die Installation von Solaranlagen durch ein Bewilligungsverfahren erschwert wird. In der Schweiz ist niemand gezwungen, eine PV-Anlage zu installieren. Somit bildet das Bewilligungsverfahren eine Hürde. Diese mit dem Meldeverfahren abzubauen, ist gut.

**Stickelberger:** Das Meldeverfahren wurde 2014 eingeführt, um Prozesse zu vereinfachen und die Bauherrschaft nicht der

Willkür der Behörde auszusetzen. Der Kanton kann festlegen, wo es greift. Im Kanton Zürich beispielsweise ist die Kernzone ausgeschlossen. Wird das Meldeverfahren nun auf die Fassade ausgedehnt, könnte man es gleich handhaben und festlegen: Es spielt nur dort, wo es unproblematisch ist – also nicht in einer Kernzone.

**Soll die Solarpflicht für Neubauten gesetzlich vorgeschrieben werden?**

**Stickelberger:** Ja, eine Eigenstrompflicht bei Neubauten – was die meisten Kantone ja bereits kennen. Wir sind jedoch der Meinung, dass dies auch bei Sanierungen gelten sollte.

**Epprecht:** Pflicht finde ich das falsche Wort. Mir ist der Begriff Standard sympathischer: dass Solartechnik bei Neubauten Standard wird und Abweichungen zu begründen sind.

**Ob Revision des CO<sub>2</sub>- oder Energiegesetzes: Welche Hoffnungen oder Befürchtungen haben Sie?**

**Stickelberger:** Die Vorlage des Bundesrates ist zu wenig ambitioniert. Da muss noch einiges nachgebessert werden.

**Epprecht:** Einverstanden. Nur können wir uns keine weiteren Abstürze mehr leisten!

**Kunz:** Was mir noch unter den Nägeln brennt: die Energiesuffizienz. Wir müssen einfach weniger Ressourcen verbrauchen, doch leider ist das in der Bundespolitik kein Thema.

**Epprecht:** Suffizienz ist für uns zentral. Wer über Energie spricht, muss über das Energieverhalten des Einzelnen wie der Gesellschaft sprechen. Wir sind überzeugt, dass es Bereiche gibt, die niemandem wehtun. Mit dem Homeoffice zum Beispiel reduziert man die Pendlerströme, und wer die Räume ein Grad weniger heizt, friert deshalb noch lange nicht.

**Stickelberger:** Das stimmt. Das Gute an der Solarenergie ist ihre dezentrale Nutzung. Wenn jemand merkt, dass das, was er auf seinem Dach produziert, in keinem Verhältnis steht zu dem, was er verbraucht, regt das zum Nachdenken an. Wo kann ich Energie einsparen, welche Geräte optimieren usw.?

---

**Nils Epprecht** ist Geschäftsleiter der Schweizerischen Energie-Stiftung SES. Die 1976 gegründete Stiftung engagiert sich für eine intelligente, umwelt- und menschengerechte Energiepolitik, setzt sich für den effizienten Einsatz von Energie und die Förderung und Nutzung erneuerbarer Energiequellen ein. Sie zeigt Wege auf, wie sich die Schweiz aus der Abhängigkeit einer fossil-atomaren Energieversorgung lösen kann.

**David Stickelberger** ist Geschäftsleiter von Swissolar, dem Schweizerischen Fachverband für Solarenergie. Swissolar repräsentiert die Schweizer Solarbranche und somit alle Firmen und Institutionen der solaren Wirtschaft sowie Organisationen, welche die Anliegen der Solarwirtschaft unterstützen.

**Stefan Kunz** leitet seit Mai 2019 die Geschäftsstelle des Schweizer Heimatschutzes. Er hat Nils Epprecht und David Stickelberger im Rahmen der «Klimaoffensive Baukultur» zum Gedankenaustausch in die Villa Patumbah eingeladen.



DÉBAT AVEC DAVID STICKELBERGER, NILS EPPRECHT ET STEFAN KUNZ

# «Nous sommes au milieu d'un processus de transformation»

L'environnement, le climat et la durabilité sont-ils compatibles avec une culture du bâti de qualité? Afin d'apporter des réponses, Stefan Kunz a réuni un «sommet solaire» et invité David Stickelberger, directeur de Swissolar et Nils Epprecht, directeur de la Fondation Suisse de l'Énergie (SES).

Marco Guetg, journaliste, Zurich

**David Stickelberger et Nils Epprecht: Comment l'association Patrimoine suisse est-elle perçue par vos organisations dans sa relation avec l'énergie solaire?**

**Stickelberger:** Parmi nos membres, on entend souvent que Patrimoine suisse et les services des monuments historiques sont des obstacles. Je suis plus nuancé: l'objectif de Patrimoine suisse porte avant tout sur la préservation de notre culture du bâti.

**Epprecht:** Les réactions sont similaires chez nous. Personnellement, j'observe que Patrimoine suisse assume un rôle beaucoup plus vaste que la «seule» préservation de la culture du bâti, par exemple avec l'initiative Biodiversité et l'Alliance-Environnement, et qu'elle s'est imposée comme un moteur de la campagne Climat et culture du bâti.

**Kunz:** À la table de bistrot, nous sommes vivement critiqués – souvent parce que les gens sont directement concernés – alors que nos efforts visant à porter un regard global sur l'environnement construit sont bien accueillis dans les cercles spécialisés et politiques.

**La culture du bâti et la protection du climat sont-elles vraiment conciliables?**

**Stickelberger:** L'une n'exclut pas l'autre, c'est une question de position au final. Jusqu'à présent, tant les sections de Patrimoine suisse que les services des monuments historiques tentaient d'étouffer le mal dans l'œuf. Aujourd'hui en revanche, les maîtres d'ouvrage reçoivent toujours plus fréquemment un appui lorsque la culture du bâti est en jeu. On parle ensemble et on cherche des solutions. Et elles existent car des progrès énormes ont été accomplis dans la texture des panneaux solaires ainsi que dans les teintes. La Suisse est leader mondial de l'intégration d'installations solaires dans l'enveloppe des bâtiments car nous sommes accoutumés à une culture du bâti de qualité et à un traitement respectueux des bâtiments historiques.

**Epprecht:** C'est tout au plus la vitesse – incontournable pour le climat – qui pose problème. Lorsqu'une culture du bâti de qualité est recherchée, de nombreuses personnes ont leur mot à dire et cela ralentit les processus. L'obstacle est davantage procédural que matériel.

**Kunz:** C'est juste. Plus un lieu est sensible, plus la procédure de planification est complexe. Dans les communes qui n'ont pas de planification énergétique et pas d'idée sur la manière de gérer une installation photovoltaïque dans un site digne de protec-

tion (ISOS), les conflits sont préprogrammés. Durant des années, l'état d'exception, selon le principe du «Faites ce que vous voulez, mais pas chez nous!», a été la règle. Aujourd'hui, cela ne marche plus comme ça. Une nouvelle culture du solaire est nécessaire, qui s'exerce dès le développement du quartier et dès le projet architectural et plus seulement lorsqu'une installation solaire se concrétise.

**Stickelberger:** Un exemple: une nouvelle construction soigneusement intégrée est autorisée en bordure d'un «village ISOS», à l'exception des panneaux solaires prévus. C'est incompréhensible! Il y a pourtant des solutions acceptables tant du point de vue technique qu'esthétique! Ce serait aussi un signe visible de l'évolution de la construction, des bardeaux aux panneaux solaires en passant par les plaques d'Eternit et les tuiles.

**Kunz:** De tels conflits témoignent justement des problèmes de planification des communes ou de leur manque de vision sur la gestion des sites protégés. Là où ce travail a été fait, il est possible de trouver des solutions pour construire dans un cadre sensible. Il ne faut pas jouer la protection du patrimoine contre celle du climat et vice-versa. Nous y sommes fermement opposés.

**Epprecht:** La pose de panneaux solaires est généralement une décision individuelle. La procédure devrait être inversée: l'installation est obligatoire et celui qui n'en veut pas doit le justifier. C'est ainsi que seraient également définies les exceptions concernant les objets importants pour la culture du bâti. Il faut une vision d'en haut qui permette de dire quels standards sont appliqués à la construction.

**Kunz:** Cela ne touche pas tant de bâtiments! À peine 3,5% des édifices sont protégés en Suisse. Selon Patrimoine suisse, seuls 1% méritent que des mesures climatiques soient appliquées. Les sites d'importance nationale inscrits à l'ISOS couvrent environ 3% de la surface habitée du pays. Cela doit être pris en compte dans le débat sur la politique énergétique.

**Si Patrimoine suisse ne combat plus systématiquement les panneaux solaires dans les sites dignes de protection, c'est un sérieux changement de paradigme ...**

**Kunz:** Nous sommes partagés: les énergies renouvelables doivent être développées, c'est évident. Mais les sites créateurs d'identité et les monuments uniques ont une grande valeur. Voilà notre dilemme! Je suis convaincu que des procédures inspirées par la qualité peuvent aboutir à de bons résultats.

**Epprecht:** Je salue ce changement mais je me demande aussi combien de temps il faudra jusqu'à ce qu'il soit admis par les

sections ... mais une autre réaction est possible: lorsque la pression augmente, on défend ce à quoi l'on tient.

**Kunz:** J'espère bien que non. Le problème est que la perspective nationale s'oppose souvent au principe de réalité. Les sections sont largement indépendantes. Elles effectuent le travail de terrain et sont confrontées à des demandes de permis qui se multiplient et qui interpellent tout le monde à tous les niveaux, ce qui peut conduire à des oppositions, voire à des recours.

**Si seuls 1 à 3% des objets sont critiques du point de vue de la culture du bâti, on pourrait généraliser l'énergie solaire sur les 97% restants – en particulier sur les bâtiments industriels et commerciaux. Tel n'est pourtant pas le cas.**

**Pourquoi?**

**Epprecht:** Tout simplement parce que l'on n'ose pas faire de l'énergie solaire un standard! Même Minergie hésite encore à définir un standard pour les façades. Si ces standards existaient, on n'aurait plus besoin d'en discuter avant une nouvelle construction.

**Stickelberger:** Les choses bougent. Le photovoltaïque est en forte croissance. Depuis 2019, ce marché augmente de 30% par an – pas seulement pour les villas mais aussi pour les entreprises industrielles et commerciales. Ces secteurs observent qu'il est plus économique de produire soi-même son électricité et d'acquiescer son indépendance. En outre, l'essor de l'électromobilité et des pompes à chaleur incite à produire localement davantage d'énergie pour sa consommation propre.

**Epprecht:** Celui qui veut aller plus vite doit aussi veiller aux dommages collatéraux. Si l'on veut passer en force et que l'on ne réussit pas, on finit par imposer des solutions générales. Cela fait des dégâts tant pour la culture du bâti que pour le paysage.

**Kunz:** C'est exactement cette opposition qui nous préoccupe. L'un ne doit pas être joué contre l'autre.

**Epprecht:** Le photovoltaïque a ceci de positif qu'il est réversible. On peut installer des panneaux et les remplacer par quelque chose de mieux ou de plus esthétique à chaque cycle de vie.

**Kunz:** Le solaire nous réserve sans aucun doute de grands changements. La perception esthétique du public va aussi évoluer. Ce qui demande aujourd'hui une accoutumance devient sou-

---

**Nils Epprecht** est directeur de la Fondation Suisse de l'Énergie (SES). Créée en 1976, la SES s'engage pour une politique de l'énergie équitable, écologique et durable. Elle encourage son utilisation rationnelle et l'exploitation des sources renouvelables. Elle montre aussi comment se libérer de la dépendance des énergies fossiles et nucléaires.

**David Stickelberger** est directeur de Swissolar, l'association faitière de l'énergie solaire. Swissolar représente l'industrie solaire, donc toutes les entreprises et institutions participant à l'économie du solaire, ainsi que les organisations défendant les intérêts de celle-ci.

**Stefan Kunz** dirige depuis mai 2019 le secrétariat général de Patrimoine suisse. Il a invité Nils Epprecht et David Stickelberger à un échange d'idées dans le cadre de la campagne Climat et culture du bâti.

dain normal. Nous sommes au milieu d'un processus de transformation. Ainsi, la conception et la planification de la nouvelle culture solaire sont toujours davantage étudiées, par exemple dans les EPF.

**Stickelberger:** Souvent, le projet arrive devant le technicien en énergie avec la demande de «faire encore quelque chose en termes d'optimisation énergétique». Mais la situation évolue. Des bureaux d'architectes renommés se préoccupent désormais du solaire. Des bâtiments prestigieux vont bientôt apparaître avec ces équipements et cela contribuera à leur acceptabilité.

**Dans quelle mesure peut-on produire des installations solaires sur mesure?**

**Stickelberger:** Aujourd'hui, presque tout est possible en termes de formes et de couleurs mais c'est en général plus cher et le rendement est moins bon qu'avec des modules standards. Les normes officielles doivent en tenir compte.

**La notion de «planification solaire» a été prononcée à plusieurs reprises. De quoi s'agit-il concrètement?**

**Kunz:** Cela signifie que le thème du solaire doit être traité activement par les communes. Le principal défi ne réside pas dans les bâtiments protégés mais dans les sites dignes de protection recensés par l'ISOS. L'ISOS ne signifie pas interdiction de construire. C'est un inventaire qui doit être pris en compte dans la planification. Cela donne une certaine marge et celle-ci est bien entendu une source de conflits. Une nouvelle approche dans la planification est nécessaire pour ces lieux. Les autorités, les propriétaires et les associations doivent examiner et décider ce qui est possible dans leur périmètre ISOS.

**Comment la gestion du parc existant se passe-t-elle?**

**Epprecht:** Il a été cruellement négligé! Nous ne disposons plus des surfaces nécessaires pour de nouvelles constructions. En outre, la quantité d'énergie grise plaide contre une politique consistant à laisser les bâtiments anciens tels quels et à bâtir autour. Il est urgent de revoir la gestion de ce parc.

**Kunz:** Du point de vue de la politique énergétique, cet aspect est prioritaire, par exemple si nous ne voulons plus recourir d'ici 2050 à un matériau aussi critique pour l'environnement que le béton ...

**Stickelberger:** ... mais même une utilisation accrue du bois ne permet pas d'équilibrer l'écobilan. La solution est de moins construire!

**La révision de la loi sur l'énergie prévoit une «procédure d'annonce» pour les panneaux solaires en façade, qui seraient dispensés d'autorisation. Pourquoi Patrimoine suisse considère-t-elle ce changement comme une catastrophe?**

**Kunz:** Parce que l'obligation d'autorisation est un élément assurant la qualité. Il permet de faire valoir les préoccupations de la protection du patrimoine et des monuments. Une simple procédure d'annonce pour les panneaux en façade n'est pas acceptable.

**Epprecht:** Une procédure d'annonce généralisée n'est pas non plus dans notre intérêt. En revanche, je ne vois pas pourquoi, dans les zones résidentielles urbaines ou dans les agglomérations, l'installation de panneaux en façade doit être entravée par une autorisation. En Suisse, personne n'est obligé de passer



*Nils Epprecht, directeur de la Fondation Suisse de l'Énergie (SES), David Stickelberger, directeur de Swissolar, et Stefan Kunz, secrétaire général de Patrimoine suisse débattent face à Marco Guetg.*

*Nils Epprecht, Geschäftsleiter Schweizerische Energie-Stiftung (SES), David Stickelberger, Geschäftsleiter Swissolar, und Stefan Kunz, Geschäftsleiter Schweizer Heimatschutz im Gespräch mit Marco Guetg.*

au solaire. Il est juste d'éliminer la procédure d'autorisation au profit de l'annonce.

**Stickelberger:** L'annonce a été introduite en 2014 afin de simplifier les procédures et de ne pas exposer les propriétaires à l'arbitraire des autorités. Le canton peut décider où elle s'applique. Dans le canton de Zurich, les centres sont exclus. Si la procédure d'annonce est étendue aux façades, on peut agir de même: elle est en vigueur uniquement là où cela ne pose pas de problème – donc pas au centre.

#### **Est-ce que les installations solaires doivent être imposées légalement pour les nouvelles constructions?**

**Stickelberger:** Oui, les nouvelles constructions doivent produire leur propre électricité – la plupart des cantons connaissent déjà cette obligation. Nous estimons que cela doit aussi être le cas lors des rénovations.

**Epprecht:** Je n'aime pas le mot «obligation». La notion de standard m'est plus sympathique: le solaire doit devenir la norme pour les nouvelles constructions et les exceptions doivent être motivées.

#### **Quels espoirs et quelles craintes vous inspirent les révisions des lois sur le CO<sub>2</sub> et sur l'énergie?**

**Stickelberger:** Le projet du Conseil fédéral n'est pas assez ambitieux. Il doit être encore amélioré.

**Epprecht:** Je suis d'accord mais nous ne pouvons pas nous permettre un nouvel échec!

**Kunz:** La sobriété énergétique me préoccupe aussi. Elle ne figure pas à l'agenda de la politique fédérale, pourtant nous devons tout simplement consommer moins de ressources.

**Epprecht:** La sobriété est capitale pour nous. Si l'on parle d'énergie, on doit penser aux comportements des individus comme de la société. Nous sommes convaincus que certaines mesures sont indolores. Le travail à domicile réduit les flux de pendulaires et on est loin de geler si l'on diminue de 1 degré la température d'une pièce.

**Stickelberger:** C'est juste. L'avantage de l'énergie solaire est de permettre une utilisation décentralisée. Lorsqu'un propriétaire remarque que ce qu'il produit sur son toit est sans rapport avec ce qu'il consomme, il commence à réfléchir: où puis-je économiser, quels appareils peuvent être optimisés, etc.?



*Ferme de Weyergut à Wabern (BE): transformation d'un bâtiment agricole en neuf logements en coopérative. Le concept énergétique de ce projet repose sur du photovoltaïque – des panneaux couleur terra cotta intégrés en toiture – et de la géothermie – huit sondes enfoncées à 120 mètres de profondeur dans le terrain. Les modules photovoltaïques adoptent des dimensions similaires à celles de tuiles en terre cuite et produisent 37 000 kWh/an, ce qui, couplé à une enveloppe thermique adaptée, rend le bâtiment autonome. Une nouvelle vie a été donnée à la ferme et à l'espace extérieur tout en préservant le caractère du bâtiment existant.*

→ Architecture: Halle 58 Architekten, Berne, 2019

*Bauernhof Weyergut in Wabern (BE): Umnutzung eines Bauernhofs mit Wohnteil, Ökonomieteil und angebauter Querscheune in neun Wohneinheiten. Das Energiekonzept dieses Projekts beruht auf Photovoltaik – dachintegrierte terrakottafarbene Paneele – und Geothermie – acht Sonden, die 120 Meter tief in den Boden getrieben wurden. Die Photovoltaikmodule, die sich in ihrer Erscheinung den Dachziegeln angleichen, erzeugen 37 000 kWh/Jahr, was das Gebäude in Verbindung mit einer geeigneten thermischen Hülle autark macht. Das Bauernhaus und der Aussenraum sind wiederbelebt, der Charakter des Bestandes blieb erhalten.*

→ Architektur: Halle 58 Architekten, Bern, 2019

## FORUM ÉNERGIE + PATRIMOINE

# Ensemble contre le réchauffement climatique

Comment concilier transition énergétique et protection du patrimoine? Telle était la question au cœur d'un premier forum consacré à l'énergie et au patrimoine, organisé par la section vaudoise de Patrimoine suisse, les 25 et 26 mars derniers. Photovoltaïque, énergie grise et réemploi: les champs d'action communs existent; il est temps de former les professionnel-le-s et d'intégrer les politiques à ce projet.

Camille Claessens-Vallet, architecte et rédactrice, Lausanne

Le Forum Énergie + Patrimoine, qualifié par beaucoup «d'historique», s'est déroulé à Lausanne. Exceptionnel, il l'était, puisqu'il a invité des services distincts et souvent antithétiques à faire projet commun: celui de l'administration cantonale dédié à la protection du patrimoine (Monuments et Sites) et celui consacré aux mises aux normes énergétiques.

### On a besoin que les architectes s'intéressent aux enjeux énergétiques

L'utilisation massive de l'énergie dans le secteur de la construction (30% des gaz à effet de serre) fait de l'assainissement de l'enveloppe des bâtiments un levier important dans la lutte contre le réchauffement climatique.

Le forum se focalisait sur une recherche-action. Universitaires, architectes, ingénieur-e-s et représentant-e-s du canton et des communes ont présenté défis et solutions selon trois axes majeurs: enveloppe thermique, assainissement des fenêtres et techniques photovoltaïques. Ces axes étaient soutenus par la présentation de projets exemplaires, comme la transformation d'un bâtiment agricole en neuf logements en coopérative, réalisée par Halle 58 Architekten à Berne.

Ce qui ressort des discussions est la nécessité de l'interdisciplinarité pour dépasser les solutions standardisées. C'est notamment ce que Stefanie Schwab, professeure associée de construction à la HEIA-FR, explore avec ses étudiant-e-s. En prenant comme cas d'études des bâtiments classés en note 3 ou 4 (les bâtiments notés

en note 3 sont des objets d'intérêt local, ceux en note 4 sont considérés comme bien intégrés dans le tissu bâti.), ordinaires certes, mais caractéristiques de nos quartiers, ils et elles s'intéressent aux détails qui permettent à la fois de remplir les exigences énergétiques et de respecter la substance bâtie.

### Le photovoltaïque, thématique patrimoniale?

Dans ce domaine, ce sont les politiques menées par les communes qui ont provoqué les débats les plus vifs: c'est le cas de Moudon, qui a commandé l'analyse méticuleuse de chaque maison de son centre historique (site ISOS) et provoqué une pluie de réactions: ne faudrait-il pas en priorité s'attaquer à tout ce qui n'est, justement, pas un centre historique?

Selon l'experte durabilité Laure-Emmanuelle Perret: «Le panneau solaire standard n'a pas été conçu, à l'origine, comme un élément de construction. Alors que les panneaux récents, si.» Dans un contexte où la nouvelle législation nécessitera de décupler les surfaces de captation, il faudra nécessairement adapter nos conceptions en matière d'architecture et intégrer ces surfaces comme jadis les tuiles et les cheminées.

### Matière patrimoniale

«Le meilleur kilowattheure, c'est celui qu'on ne consomme pas», assénait le physicien du bâtiment Frédéric Haldi. Et pourtant on détruit encore, alors que la matière première la plus adéquate pour limiter le réchauffement climatique est peut-être juste sous nos yeux: le patrimoine.

Comme l'a souligné Béatrice Lovis, présidente de la section vaudoise de Patrimoine suisse en conclusion du forum, deux aspects devraient être approfondis dans une édition ultérieure: la formation de professionnel-le-s capables d'intervenir sur l'existant (voir Pierre Tourvieu de Labrouhe, «Intervenir dans l'existant: où et comment se former?», *TRACÉS* 1/2022) et l'intégration des politiques et du législatif au projet d'une culture du bâti de qualité. Mais la route est encore longue: côté formation, Maurice Lovisa, conservateur cantonal des monuments et sites de l'État de Vaud, dénonce un manque de spécialistes de la question patrimoniale et énergétique; côté politique, Nicolas Meier, chercheur à l'UNIL et ancien conservateur, a fait observer qu'une nouvelle version de la loi fédérale sur la politique régionale (LPR) sera émise en juin et que la loi fédérale sur la protection de l'environnement (LPE) est actuellement en refonte. Ne faudrait-il pas plutôt plancher sur une loi commune?

Construire est un acte culturel; pourtant, selon Stefan Kunz, secrétaire général de la faîtière de Patrimoine suisse, «c'est triste à dire mais, à Berne, personne ne s'intéresse à la culture du bâti. C'est pourquoi la question de l'énergie grise est une grande opportunité, c'est un thème qui ouvre un champ d'action commun en abordant la question des ressources.» La section bernoise de Patrimoine suisse organisera d'ailleurs bientôt un forum sur cette question, dans le but d'atteindre ceux qui ont le plus de leviers d'action à leur disposition: les propriétaires et les entreprises de construction.

→ Ce texte est le condensé d'un article paru dans la revue *TRACÉS*.

→ [www.energie-patrimoine.ch](http://www.energie-patrimoine.ch)



L'habitation Schneller Bader, longue et étroite, se situe sur une pente en bordure du village de Tamins (GR). La façade nord à deux étages forme une sorte de cour avec la ferme voisine. La façade sud compte un seul niveau. Sur ce côté, le toit est couvert entièrement de panneaux photovoltaïques qui alimentent notamment la pompe à chaleur installée au sous-sol. L'aération est assurée par les fenêtres uniquement, sans système d'amenée ou d'extraction d'air.

→ Architecte: Bearth & Deplazes Architekten, Coire, 2016

Das lange, schmale Wohnhaus liegt am Rand des Ortskerns von Tamins (GR) an einer Hangkante. Die zweigeschossige Nordfassade bildet mit dem benachbarten Bauernhaus eine neue Hofsituation. Die Südseite ist eingeschossig. Das Dach ist auf dieser Seite komplett mit Photovoltaikmodulen belegt, die unter anderem Strom für die Wärmepumpe im Untergeschoss liefern. Nur die Fenster dienen der Frischluftzufuhr, eine kontrollierte Be- und Entlüftung gibt es nicht. → Architektur: Bearth & Deplazes Architekten, Chur

# Gemeinsam gegen die Klimaerwärmung

Wie lässt sich die Energiewende mit dem Schutz des Kulturerbes vereinbaren? Diese Frage stand im Zentrum des ersten Forums zum Thema Energie und Baudenkmal, das die Waadt- ländler Sektion des Schweizer Heimatschutzes am 25. und 26. März organisiert hat. Photovoltaik, graue Energie und Wiederverwendung: Es gibt gemeinsame Handlungsbereiche. Jetzt geht es aber darum, Fachleute auszubilden und die Politik einzubinden.

Camille Claessens-Vallet, Architektin/Redaktorin, Lausanne

**D**as erste Forum Energie + Baudenkmal, das in Lausanne über die Bühne ging, wurde von vielen als «historisch» bezeichnet. Aussergewöhnlich daran war, dass zwei verschiedene Fachstellen, die oft gegensätzliche Positionen vertreten, zu einer gemeinsamen Veranstaltung eingeladen wurden: konkret die kantonale Fachstelle für Denkmalpflege, die sich mit dem Schutz des Kulturerbes befasst, und jene, die für die Anpassung der Bauten an die heutigen Energiestandards zuständig ist.

## Gefragt sind Architektinnen und Architekten, die sich für Energiefragen interessieren

Der massive Energieverbrauch im Bausektor (30 % der Treibhausgasen) macht die Sanierung der Gebäudehüllen zu einem wichtigen Faktor im Kampf gegen die globale Erwärmung.

Das Forum konzentrierte sich auf eine Aktionsforschung. Wissenschaftler, Architektinnen, Ingenieure und Vertreterinnen des Kantons und der Gemeinden diskutierten Herausforderungen und Lösungen in drei zentralen Handlungsbereichen: thermische Gebäudehülle, Fenstersanierung und Photovoltaiktechniken. Zur Veranschaulichung wurden exemplarische Projekte präsentiert, so etwa der Umbau eines landwirtschaftlichen Gebäudes in neun Wohneinheiten durch Halle 58 Architekten aus Bern (vgl. S. 18).

Ein Fazit der Diskussionen: Es braucht Interdisziplinarität, um über standardisierte Lösungen hinauszugehen. Genau damit beschäftigt sich Stefanie Schwab, assoziierte Professorin für Bauwesen an der HEIA-FR, mit ihren Studierenden. Anhand von Bauten der kantonalen Schutzklassen 3 oder 4, die zwar nicht ungewöhnlich, aber typisch für unsere Quartiere sind, untersuchen sie die Details, die es ermöglichen, die energetischen Anforderungen zu erfüllen und gleichzeitig die Bausubstanz zu respektieren.

## Photovoltaik und historische Ortsbilder

Die Politik der Gemeinden hat in diesem Bereich die hitzigsten Debatten ausgelöst: So hat beispielsweise die Gemeinde Moudon eine akribische Analyse jedes einzelnen Hauses in ihrem historischen Kern (aufgeführt im Inventar schützenswerter Ortsbilder ISOS) in Auftrag gegeben und damit eine Flut von Reaktionen ausgelöst: Sollte man sich nicht prioritär mit all dem beschäftigen, was eben nicht zum historischen Zentrum gehört?

Die Nachhaltigkeitsexpertin Laure-Emmanuelle Perret erklärte dazu: «Das Standardsolarmodul wurde ursprünglich nicht als

Bauelement konzipiert. Die neueren Module hingegen schon.» Angesichts der Tatsache, dass die neue Gesetzgebung eine Verzehnfachung der Kollektorflächen erfordert, müssen unsere architektonischen Vorstellungen angepasst und diese Elemente integriert werden, so wie einst Dachziegel und Schornsteine.

## Baukultur als Thema der Politik

«Die beste Kilowattstunde ist die, die man nicht verbraucht», argumentierte der Bauphysiker Frédéric Haldi. Und doch werden weiterhin Bauten abgerissen, obwohl das beste Element zur Begrenzung der globalen Erwärmung vielleicht direkt vor unseren Augen liegt: das baukulturelle Erbe.

Wie Béatrice Lovis, Präsidentin der Waadt- ländler Sektion des Schweizer Heimatschutzes, zum Abschluss des Forums erklärte, sollten zwei Aspekte in einer nächsten Ausgabe des Forums vertieft werden: die Ausbildung von Fachleuten, die auf die Arbeit mit der bestehenden Bausubstanz spezialisiert sind, und der Einbezug der Politik und der Legislative in das Projekt einer qualitativ hochstehenden Baukultur. Doch bis dahin ist es noch ein weiter Weg: In Bezug auf die Ausbildung beklagte Maurice Lovisa, Denkmalpfleger des Kantons Waadt, einen Mangel an Fachleuten für Denkmalpflege und Energiefragen; hinsichtlich der Politik wies Nicolas Meier, Forscher an der UNIL und ehemaliger Denkmalpfleger, darauf hin, dass im Juni eine neue Version des Bundesgesetzes über Regionalpolitik (BRP) verabschiedet wird und dass das Umweltschutzgesetz (USG) derzeit überarbeitet wird. Wäre es nicht sinnvoller, auf ein gemeinsames Gesetz hinzuarbeiten?

Bauen ist ein kultureller Akt, doch wie Stefan Kunz, Geschäftsführer des Schweizer Heimatschutzes, erklärt: «Es ist traurig, aber in Bern interessiert sich niemand für Baukultur. Deshalb ist das Thema der grauen Energie eine grosse Chance. Es eröffnet ein gemeinsames Handlungsfeld, weil es die Ressourcenfrage anspricht.» Die Berner Heimatschutzsektion wird demnächst ein Forum zu diesem Thema organisieren, um diejenigen zu erreichen, die am meisten Einfluss haben: Hausbesitzerinnen, Hausbesitzer und Bauunternehmen.

→ Dieser Text ist die gekürzte Fassung eines in der Zeitschrift *TRACÉS* erschienenen Artikels.

→ [www.energie-patrimoine.ch](http://www.energie-patrimoine.ch)

Als eingängige Landmarke kündigt der Coop-Hauptsitz seit 40 Jahren die Einfahrt in den Bahnhof Basel SBB an. Wüsste man es nicht, würde man kaum merken, dass die Genossenschaft kürzlich einer umfassenden baulichen Ertüchtigung unterzogen hat. Die Veränderungen der Aussenhülle zeigen sich erst beim näheren Hinschauen: Das charakteristische Zusammenspiel zwischen den vertikalen Betonpfeilern und den Fensterbändern und Brüstungen aus Aluminium, wurde neu interpretiert. Die Renovation senkt den Wärmeverbrauch massiv. Die zurückhaltenden Photovoltaikelemente liefern nachhaltig produzierte Energie. Nebenbei konnte mit dem Entscheid für eine Weiternutzung viel graue Energie gespart werden. Es blieb viel Beton erhalten, mit dem nicht nur in die Höhe, sondern auch tief in den Untergrund gebaut wurde.

→ Architektur: Burckhardt + Partner, Basel, 2021

Depuis 40 ans, la tour Coop est un repère indiquant l'entrée en gare CFF de Bâle. Si on ne le savait pas, on remarquerait à peine que le grand distributeur a récemment soumis son siège principal à une rénovation complète. Les modifications apportées à l'enveloppe du bâtiment n'apparaissent qu'en y regardant de plus près: l'interaction caractéristique entre les piliers de béton, les fenêtres en bandeau et les panneaux en aluminium a été réinterprétée. Cette rénovation réduit fortement la consommation de chaleur. Les discrets éléments photovoltaïques assurent un apport d'énergie durable. Au demeurant, la poursuite de l'utilisation de cet édifice a permis d'épargner beaucoup d'énergie grise: de grandes quantités de béton ont été conservées, pas seulement en hauteur, mais également profondément dans le sous-sol.

→ Architecture: Burckhardt + Partner, Bâle, 2021



Janic Scheidegger



Janic Scheidegger

Die Primarschulanlage Geisendorf in Genf wurde Ende der 1950er-Jahre als Ensemble von eigenständigen Pavillons in einem Park konzipiert. Für den Neubau, der die Gruppe seit Kurzem ergänzt, wurden neue – kurze – Wege beschritten. Anstatt das Material des Aushubs wie üblich abzutransportieren, wurden daraus Lehmsteine in Form gepresst und später wieder eingesetzt. Das junge Westschweizer Unternehmen Terrabloc hat sich auf die Produktion von Lehmsteinen spezialisiert: Normalerweise werden diese im Werk in Gland industriell gefertigt, in diesem Fall war sogar eine Produktion vor Ort möglich. Die Schulkinder durften bei der Produktion mithelfen. Das Gebäude wird zu 100 Prozent mit erneuerbaren Energien versorgt, darunter 170 PV-Module.

→ Architektur: David Reffo architecte, Genf, 2019

Les bâtiments scolaires Geisendorf à Genève ont été conçus à la fin des années 50 comme un ensemble implanté dans un parc. Pour la construction récente du «Pavillon Geisendorf» venu compléter le groupe, de nouvelles voies ont été empruntées. La terre d'excavation n'a pas été évacuée, comme cela se fait habituellement, mais a été transformée en blocs de terre crue compressée et réutilisée. Une jeune entreprise romande, Terrabloc, s'est spécialisée dans la production de ces briques de terre crue: habituellement, celles-ci sont produites industriellement à l'usine de Gland, mais dans ce cas, elles ont pu être façonnées sur place. Les élèves ont même pu mettre la main à la pâte. Le bâtiment est alimenté par des énergies 100% renouvelables, dont 170 modules photovoltaïques.

→ Architecture: David Reffo architecte, Genève, 2019

# Wie wird der Denkmalbestand klimaneutral?

Die Schweiz will ab 2050 klimaneutral sein. Das bedeutet, dass auch der gesamte Bestand von schützenswerten Bauten sich in dieses Ziel einordnen muss. Eine kürzlich im Auftrag des Schweizer Heimatschutzes erstellte Analyse von Gebäudedaten und der Flächen des Bundesinventars der schützenswerten Ortsbilder der Schweiz von nationaler Bedeutung (ISOS) hilft, die Ausgangslage besser zu verstehen und zielgerichteter zu handeln.

Philipp Maurer, Raumplaner, BauSatz GmbH Zürich

**A**us der Sicht des Schweizer Heimatschutzes kann das Netto-null-Ziel der Energiestrategie des Bundes erreicht werden, ohne das baukulturelle Erbe der Schweiz zu beeinträchtigen und Schutzbestimmungen zu lockern. Diese Haltung wird aber von Politik und Bauwirtschaft nicht ohne Weiteres geteilt. Es wird gelegentlich argumentiert, dass der Denkmalbestand und Ortsbildschutzzonen reduziert werden müssen, um die Klimaziele zu erreichen. Mit genaueren Analysen von vorhandenen Daten lässt sich zeigen, dass die Zielsetzung des Schweizer Heimatschutzes realistisch ist.

Nur etwa 3,5 Prozent der Bauten der Schweiz sind geschützt. In der Schweiz sind mehr als zwei Drittel (69,5%) aller Gebäude mit einer Wohnnutzung nach 1945 erstellt worden. Anhand von Daten des Kantons Bern lässt sich zeigen, dass über 90 Prozent aller geschützten und schützenswerten Bauten vor 1946 entstanden sind. Nur ca. 8 Prozent der denkmalpflegerisch erfassten Objekte fallen in die Zeit der Boomjahre mit einer gewaltigen Bauproduktion und meist energetisch ausgesprochen schlechter Bausubstanz.

Die Daten zeigen auch, dass der Anteil unbeheizter Objekte beim Denkmalbestand höher sein dürfte als beim Gesamtgebäudebestand. Weiter lassen Überlegungen zu den Gebäudevolumen darauf schliessen, dass die geschützten Bauten ein unterdurchschnittliches Volumen aufweisen, weil früher allgemein kleiner gebaut wurde. Man kann also davon ausgehen, dass der Denkmalbestand unterdurchschnittlich zum Verbrauch an Heizenergie beiträgt. Für die Senkung des CO<sub>2</sub>-Ausstosses haben die wirkungsvollsten Massnahmen erste Priorität. Der Denkmalbestand gehört nicht dazu. Dennoch muss auch dieser bis 2050 CO<sub>2</sub>-neutral geheizt werden.

Bei vielen Baudenkmalern sind Massnahmen zur Senkung des Energieverbrauches nicht uneingeschränkt möglich. So ist in vielen Fällen eine Wärmedämmung der Aussenfassaden nicht erwünscht bzw. nicht möglich. Die Bauten sind auch in Zukunft auf Heizsysteme mit Hochtemperatur angewiesen. Für Hochtemperatursysteme sind CO<sub>2</sub>-neutrale Energieträger wie Holz, Abwärme aus Kehrrechtverbrennungsanlagen oder Biogas gegenüber Elektrizität (Wärmepumpen) vorzuziehen. Wo Schutzobjekte räumlich gehäuft vorkommen, sollen diese wenn immer möglich in Hochtemperatur-Wärmeverbunde einbezogen

werden. Das ist oft in Ortskernen und Altstädten der Fall. Holzenergie Schweiz geht davon aus, dass das Potenzial der Holzenergie in der Schweiz ab 2035 ausgeschöpft ist. Schnitzelheizungen für Nahwärmeverbunde sollten daher prioritär in Ortskernen mit einem hohen Anteil an schützenswerter Bausubstanz errichtet werden. Gezielte Förderbeiträge könnten die entsprechende Lenkung unterstützen.

## Photovoltaikanlagen in Ortsbildschutzzonen

Eine differenzierte Haltung ist bezüglich der Installation von Photovoltaikanlagen in Ortsbildschutzzonen angezeigt. Dort wurden über Jahrzehnte eindrucksvolle Dachlandschaften mit Steinplatten oder Biberschwanzziegeln erhalten und gefördert, oft auch mit finanziellen Beiträgen der öffentlichen Hand. Deren Zerstörung ist nicht angemessen. Die Gesamtfläche dieser Dachlandschaften ist in Bezug auf das Siedlungsareal der Schweiz verschwindend klein, der kulturelle und touristische Wert jedoch ausgesprochen hoch. Wo Ortsbildschutz ein An-

*«Wo Schutzobjekte räumlich gehäuft vorkommen, sollen diese wenn immer möglich in Hochtemperatur-Wärmeverbunde einbezogen werden. Das ist oft in Ortskernen und Altstädten der Fall.»*

liegen ist, können darum gute Gründe bestehen, Solaranlagen mit hohen gestalterischen Auflagen zu verbinden oder die Erstellung von Solaranlagen auszugliedern. Für diese Gebiete wäre die spezifische Möglichkeit zur Beteiligung an Photovoltaikanlagen unbedingt zu prüfen (z.B. Coopsol oder Beteiligungsfonds





PierreManny

Das Mesmerhaus in Ermatingen (TG) stammt aus dem Jahr 1610. Es beruht wohl auf älteren Grundmauern, wurde mehrfach baulich verändert und dann jahrzehntelang etwas vernachlässigt. Die Suche nach einem angemessenen Erneuerungskonzept führte dazu, drei Wohnungen zu schaffen, diesen durch einen zeitgemässen Anbau helle Räume zu schenken und eine gastronomische Nutzung im ebenerdigen Keller zu schaffen. Die sowohl konzeptuell als auch ausführungstechnisch sehr anspruchsvolle Aufgabe wurde zum Solarpilotprojekt mit integrierten Solarflächen. Es entstand eines der ersten Null-Energie-Baudenkmäler der Schweiz. Ausgezeichnet mit dem Solarpreis 2020.

→ Architektur: Peter Dransfeld, Ermatingen, 2020

La Mesmerhaus, à Ermatingen (TG), date de 1610. Elle repose sur des fondations plus anciennes encore mais a été transformée à plusieurs reprises et plutôt négligée durant des décennies. Les études en vue d'un projet de rénovation adapté ont conduit à aménager trois appartements, à les doter de pièces claires en ajoutant une annexe moderne et à créer un espace dédié à la gastronomie dans la cave de plain-pied. Cette réalisation, très exigeante d'un point conceptuel et technique, est devenue un projet-pilote solaire avec des panneaux intégrés. La Mesmerhaus est ainsi l'un des premiers monuments zéro énergie du pays – elle a reçu le Prix solaire suisse 2020.

→ Architecture: Peter Dransfeld, Ermatingen, 2020

für Denkmaleigentümer), nicht zuletzt auch aus wirtschaftlichen Überlegungen bezüglich der zu investierenden Summen. Eine weitere Frage ist, wie stark sich das Bundesinventar der schützenswerten Ortsbilder der Schweiz von nationaler Bedeutung (ISOS) auf die Siedlungserneuerung auswirkt. Gelegentlich steht die Behauptung im Raum, das ISOS bremsen oder verhindern gar die energetisch gewünschte Siedlungserneuerung. Abgesehen davon, dass der Totalabbruch von Gebäuden und ganzen Siedlungen je länger desto kritischer betrachtet werden muss, weil die Stoffkreisläufe ineffizient sind und die Betonproduktion enorm CO<sub>2</sub>-reich ist (vgl. S. 32, A. d. R.), bringt auch hier eine Datenanalyse aufgrund einer Stichprobe etwas Licht ins Dunkel. Dabei zeigt sich ein klarer Trend: Nur ein Fünftel aller Ortsbilder haben nationale Bedeutung. In diesen ISOS-Gemeinden umfassen die Flächen mit Erhaltungszielen in der Regel nur einen Bruchteil des gesamten Siedlungsgebietes. Der Anteil dürfte durchschnittlich bei 15 Prozent liegen. Auf dem gesamten übrigen Siedlungsgebiet (97%) sind wohl keine Einschränkungen durch die ISOS-Erhaltungsziele gegeben. In den dynamischen

Gemeinden des Mittellandes sind die Ortsbilder von nationaler Bedeutung offensichtlich einer starken Siedlungsentwicklung nicht entgegengestanden.

Weiler und Spezialfälle machen zusammen mehr als ein Drittel der ISOS-Ortsbilder aus. Sie sind meist klein oder sehr klein und oft vom eigentlichen Siedlungsgebiet isoliert. Die baulichen Entwicklungsmöglichkeiten sind in der Regel sehr begrenzt. Für die Kapazitäten in der Innenentwicklung und für die Erneuerung der Siedlungen ist ihr Bestand nicht von Relevanz.

Die ISOS-Aufnahmen müssen immer auch individuell betrachtet werden. So gibt es Ortsbilder, in denen das schützenswerte Ortsbild einen hohen Anteil an der Gesamtfläche ausmacht. Oft ist in diesen Fällen eine grössere Siedlungsentwicklung weder absehbar noch mehrheitsfähig (Altstädte, historische Ortszentren). Die Entwicklung der Einwohnerzahlen gibt ebenfalls gute Hinweise auf das Potenzial der Siedlungsentwicklung. Stagniert die Einwohnerzahl seit Jahrzehnten, kann davon ausgegangen werden, dass wenig Siedlungsdruck besteht und die Siedlungsentwicklung auch in Zukunft nur äusserst moderat voranschreiten wird.

# Comment appliquer la neutralité climatique aux monuments?

La Suisse veut atteindre la neutralité climatique en 2050. Cela implique que l'ensemble des bâtiments dignes de protection doivent aussi viser cet objectif. Patrimoine suisse a commandé récemment une analyse des données des édifices et des espaces inscrits à l'Inventaire fédéral des sites construits d'importance nationale (ISOS) afin de mieux comprendre la situation initiale et d'agir de manière plus ciblée.

Philipp Maurer, aménagiste, BauSatz GmbH, Zurich

**S**elon Patrimoine suisse, l'objectif zéro émission nette de la Stratégie énergétique de la Confédération peut être réalisé sans porter atteinte à l'héritage architectural du pays et sans assouplir sa protection. Cependant, cette position n'est pas partagée par les milieux politiques et de la construction. On entend souvent dire que le nombre de monuments et de sites protégés doit être réduit afin d'atteindre les objectifs climatiques. Des analyses plus précises des données disponibles permettent de démontrer au contraire que l'ambition de Patrimoine suisse est réaliste.

Environ 3,5% des bâtiments en Suisse sont protégés. Plus des deux tiers (69,5%) de tous les édifices à vocation de logement ont été construits après 1945. Sur la base de données du canton de Berne, on constate que plus de 90% de tous les bâtiments protégés et dignes de protection datent d'avant 1946. Seuls quelque 8% des objets recensés par les services des monuments historiques relèvent des années de boom économique, caractérisées par un essor fulgurant de la construction et par des performances énergétiques généralement médiocres.

Les données montrent aussi que la part d'objets non chauffés parmi les monuments semble être plus élevée que dans l'ensemble du parc immobilier. En outre, une analyse des volumes laisse à penser que les bâtiments protégés présentent un volume inférieur à la moyenne parce que, en général, l'on construisait plus petit autrefois. On peut en conclure que les monuments ne participent que marginalement à la consommation d'énergie pour le chauffage. Dans la lutte pour la réduction des émissions de CO<sub>2</sub>, la priorité doit être donnée aux mesures les plus efficaces. Si les monuments ne sont pas en première ligne, ils devront aussi être chauffés de manière neutre pour le climat d'ici 2050.

Pour de nombreux monuments, des mesures de réduction de la consommation énergétique ne peuvent pas être prises sans autre. Ainsi, une isolation extérieure n'est pas souhaitable ou pas possible dans de nombreux cas. À l'avenir également, les bâtiments dépendront de systèmes de chauffage à haute température. Pour de tels équipements, des vecteurs d'énergie neutres en termes de CO<sub>2</sub>, comme le bois, la chaleur issue des usines d'incinération ou le biogaz devront être préférés à l'électricité (pompes à chaleur). Là où les objets protégés sont nombreux, ceux-ci doivent être, dans la mesure du possible, raccordés à des

réseaux de chauffage à haute température. C'est le cas au cœur des villages et dans les vieilles villes. La Confédération considère que le potentiel du bois-énergie sera épuisé en Suisse dès 2035. L'utilisation de pellets devrait donc être réservée aux réseaux de chauffage à distance dans les centres comportant une substance bâtie digne de protection. Des subventions ciblées pourraient donner l'impulsion nécessaire.

## Panneaux photovoltaïques dans les sites protégés

L'installation de panneaux photovoltaïques dans les sites protégés doit être considérée de manière nuancée. Là où des étendues impressionnantes de toits couverts de dalles de pierre ou de petites tuiles à l'ancienne ont été préservées et encouragées, souvent par des contributions publiques, leur destruction n'est pas raisonnable. Si la surface totale de ces toitures se réduit comme peau de chagrin dans l'aire urbanisée de la Suisse, sa valeur cultu-

*«Dans la lutte pour la réduction des émissions de CO<sub>2</sub>, la priorité doit être donnée aux mesures les plus efficaces. Si les monuments ne sont pas en première ligne, ils devront aussi être chauffés de manière neutre pour le climat d'ici 2050.»*

relle et touristique est d'autant plus élevée. Là où la protection des sites est un impératif, il est opportun de soumettre les installations solaires à des conditions esthétiques strictes ou de les exclure purement et simplement. Dans ces zones, une éventuelle participation aux installations photovoltaïques devrait

être examinée dans tous les cas (par exemple Coopsol ou fonds de participation pour les propriétaires de monuments), compte tenu des fortes sommes à investir.

L'influence de l'ISOS sur le renouvellement de l'habitat pose une autre question. D'aucuns prétendent que l'ISOS freinerait, voire empêcherait, ce renouvellement qui serait souhaitable du point de vue énergétique. On fera ici abstraction du fait que la démolition totale de bâtiments et de logements est aberrante dès lors que les cycles de vie des matériaux sont inefficients et que la production de béton génère énormément de CO<sub>2</sub> (cf. p. 32, n.d.l.r.). Cependant, une analyse des données sur la base d'un échantillon donne déjà une partie de la réponse.

Une tendance claire se dégage: seul un cinquième de tous les sites construits sont d'importance nationale. Dans ces communes ISOS, les surfaces soumises à un objectif de sauvegarde ne représentent en règle générale qu'une fraction de la zone résidentielle. Cette part serait de 15% en moyenne. Les objectifs de sauvegarde de l'ISOS n'imposent donc aucune restriction sur le

reste du territoire urbanisé, soit 97%. À l'évidence, les sites d'importance nationale n'ont pas entravé le développement dynamique des communes du Plateau.

Les hameaux et les cas particuliers représentent ensemble plus d'un tiers des sites ISOS. La plupart sont petits, voire très petits, et généralement isolés des zones urbanisées. Les possibilités d'extension de l'habitat y sont souvent très limitées. La protection de ces lieux n'exerce pas d'influence sur la densification vers l'intérieur et le renouvellement de l'habitat.

Les relevés de l'ISOS doivent toujours être considérés individuellement. Dans certaines communes, le site digne de protection occupe une portion importante de la surface totale: un développement plus important de l'habitat n'y est ni prévisible ni susceptible de réunir une majorité (vieilles villes, centres historiques). L'évolution du nombre d'habitants est un bon indicateur du potentiel de développement. Si la population stagne depuis des décennies, on peut considérer que la pression de l'habitat est faible et qu'elle demeurera modérée à l'avenir également.

*Dans un premier temps, la ville de Zurich voulait installer des modules photovoltaïques conventionnels sur le siège principal de «Schutz & Rettung» (service du feu, protection civile et sauvetage). La surface noire des panneaux aurait gravement altéré l'apparence de ce bâtiment de 1936 inscrit à l'inventaire en tant que représentant du Mouvement moderne. Le maître d'ouvrage a donc décidé de faire poser sur toute la toiture des modules photovoltaïques de la couleur des tuiles. Les structures sont parfaitement intégrées à la surface et les fines bordures respectent les caractéristiques du monument. Les modules colorés sont certes moins performants que les noirs. Mais ce toit solaire est exemplaire en ce qu'il combine de manière souveraine respect du patrimoine et production durable d'électricité.*

→ Architecture: Conen Sigl Architekten, Zurich, 2021

*Die Stadt Zürich wollte auf dem Gebäude der Wache Süd von «Schutz & Rettung» im Zuge einer Dachsanierung erst konventionelle PV-Module installieren. Die schwarze Fläche hätte das Erscheinungsbild des inventarisierten Gebäudes, eines Vertreters des Neuen Bauens aus dem Jahr 1936, jedoch arg beeinträchtigt. So liess die Bauherrschaft die gesamte Dachhaut durch ziegelfarbene PV-Module ersetzen. Aus der Distanz unterscheidet sich das Solardach kaum von den umliegenden Ziegeldächern. Die Dachaufbauten sind sauber in die Fläche integriert, und die feinen Abschlüsse werden dem Charakter des Bauwerks gerecht. Die farbigen Module erbringen zwar etwas weniger Leistung als die schwarzen. Dennoch ist das Solardach vorbildlich, weil es Denkmalpflege und nachhaltige Stromproduktion auf souveräne Weise vereint.*

→ Architektur: Conen Sigl Architekten, Zürich, 2021





EXPOSITION

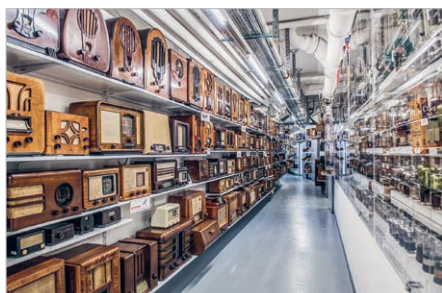
**EQUATORIAL UTOPIA**

Jusqu'au 12 juin, le Pavillon Sicli à Genève accueillera l'exposition «EQUATORIAL UTOPIA: 50 ans d'architecture visionnaire à Singapour». Au travers de projections immersives, d'une carte dynamique ainsi que d'imposants plans de coupe, l'événement proposera une plongée singulière dans l'art du bâti de Singapour. Les visiteurs pourront ainsi découvrir des projets choisis de 1970 à nos jours témoignant de la dimension utopique de son architecture. Un projet développé en collaboration avec G8A Architecture & Urban Planning et le Singapore-ETH Future Cities Laboratory.

→ Maison de l'Architecture Genève, Pavillon Sicli, [www.ma-ge.ch](http://www.ma-ge.ch)

SWISS INDUSTRIAL HERITAGE

**Neue Webplattform**



Markus Daepfen

Die Schweiz verfügt über ein einzigartiges und wenig bekanntes materielles und immaterielles Erbe der Industrie- und Technikgeschichte. Es ist in unzähligen, oft kaum bekannten Museen, Archiven und Sammlungen authentisch und sinnlich erfahrbar. Die Webplattform Swiss Industrial Heritage kommuniziert die bildenden und unterhaltenden Angebote schweizerischer Leuchttürme sowie der zahlreichen kleinen, über die ganze Schweiz verteilten Institutionen.

→ [www.sih-vintes.ch](http://www.sih-vintes.ch)

ZENTRALBIBLIOTHEK ZÜRICH

**Briefwechsel entziffern helfen**

Zehn Jahre nach der grossen Retrospektive zum 100. Todesjahr von Johann Rudolf Rahn (1841–1912) ist die Bevölkerung eingeladen zu helfen, seine handschriftliche Korrespondenz in Druckschrift zu übertragen. Aufgrund seiner Hauptschrift, der Geschichte der bildenden Künste in der Schweiz (1873–1876), gilt Rahn als Vater der Schweizer Kunstgeschichte.

Trotz seiner Bedeutung ist seine Korrespondenz wissenschaftlich noch nicht aufgearbeitet. Im Bestand mit rund 10000 Seiten von Briefen werden wichtige Erkenntnisse über die Anfänge der Denkmalpflege in der Schweiz vermutet. Wer hilft mit, zusammen mit der Zentralbibliothek Zürich die Briefe zu transkribieren?

→ [www.zb.uzh.ch](http://www.zb.uzh.ch), Rubrik «Citizen Science»



Remax Golden

HILFE GESUCHT

**Edelweiss Village in Kanada**

Eine kleine Siedlung mit Chalets im Schweizerhausstil aus den 1910er-Jahren in Golden, Kanada, steht derzeit zum Verkauf und somit vor einer unsicheren Zukunft. Es besteht die Gefahr, dass das Dorf und seine Geschichte verschwinden. Für den Erhalt und die Pflege wird Unterstützung gesucht.

→ [www.swissvillage.ca](http://www.swissvillage.ca)



Jürg Gasser

PAVILLON LE CORBUSIER

**Architekturikonen neu gesehen**

Der Architekt und Künstler Le Corbusier entwarf Bauwerke, die als Ikonen in die Architekturgeschichte eingingen. Die zahlreich vorhandenen Abbildungen und Fotografien davon stammen oftmals noch aus deren Bauzeit. Doch wie begegnet das Medium der Fotografie Le Corbusiers gebautem Werk heute? Eigens für die neue Ausstellung im Pavillon Le Corbusier in Zürich besuchten sieben zeitgenössische Fotografinnen und

Fotografen sieben ausgewählte Bauten. Ihre dabei entstandenen, subjektiven Fotoporträts ergänzen Architekturmodelle in einheitlichem Massstab und Material. Die Schau lädt das Publikum auf einer Reise durch Frankreich und die Schweiz ein, Le Corbusiers Baukunst aus neuen Perspektiven zu entdecken. Bild: Villa «Le Lac», Corseaux.

→ Ausstellung bis 27. 11. 2022 im Pavillon Le Corbusier, [www.pavillon-le-corbusier.ch](http://www.pavillon-le-corbusier.ch)



## STADTNATUR IM ZEICHEN DES KLIMAWANDELS

### Grünes Gallustal

St. Gallen soll für die Zukunft gerüstet sein. «Grünes Gallustal» betrachtet die Stadt aus einer neuen Flughöhe, analysiert und schafft die Grundlage, um künftig strategische Akzente mit möglichst umweltrelevanter sowie stadträumlicher Wirkung zu setzen. Die vom WWF St. Gallen ergriffene Initiative ermittelt Potenziale und Massnahmen, um mit einem resistenten Konzept Grünräume in der Stadt flächendeckend auszubauen und untereinander zu vernet-

zen. Die Stadt soll die Verdichtung und das Wachstum mit den Bedürfnissen der Menschen und der Biodiversität in Einklang bringen – über drei Jahre ist dafür ein prall gefüllter Massnahmenkatalog entstanden, adressiert an die Bevölkerung, die Politik und die Verwaltung. Die Diskussion ist lanciert. Der Heimatschutz St. Gallen/Appenzell Innerrhoden und der Schweizer Heimatschutz unterstützen die Initiative.

→ [www.gruenesgallustal.ch](http://www.gruenesgallustal.ch)

## MITTELALTERWERKSTATT IN BERN

### Erlebnis Münsterbau



Vor rund 600 Jahren wurde der Grundstein des Berner Münsters gelegt und der 152 Jahre dauernde Bau gestartet. Das Bernische Historische Museum lädt auf einen Mitmachparcours ein. Erleben Sie selbst, welche Anstrengungen nötig waren, um ohne Elektrizität und ausschliesslich unter Einsatz von Muskelkraft eine riesige Kirche zu bauen. Gross und Klein können an diversen Stationen Hand anlegen und den Umgang mit dem Zirkel, das Spalten von Bruchsteinen, die Gestaltung eines Kirchenfensters und vieles mehr erlernen.

→ Jeweils Mi. und So. im Park des Bernischen Historischen Museums, [www.bhm.ch](http://www.bhm.ch)

## «CONSTRUCTIVE ALPS»

### Klimabewusstes Bauen

Die Schweiz und das Fürstentum Liechtenstein führen dieses Jahr den internationalen Architekturwettbewerb «Constructive Alps» zum sechsten Mal durch. Aus 237 Eingaben hat die Jury 31 Projekte ausgewählt, die klimabewusstes Renovieren und Bauen in den Alpen besonders vorbildlich umsetzen.

Dazu gehören Wohnhäuser, Gewerbebauten, Berghütten, eine Kapelle, Schulen und Infrastrukturen, welche die Anforderungen an klimafreundliches Bauen besonders gut umsetzen. 15 Sanierungen, drei Ersatzneubauten sowie 13 neue Gebäude gehören zur Auswahl für die zweite Runde.

Sieben Projekte aus der Schweiz überzeugten besonders, darunter eine Lokremise in Zweisimmen und zwei Schulen. Die Jury wird die nominierten Gebäude besichtigen und mit Bauherrschaften, Architekturbüros sowie Nutzerinnen und Nutzern sprechen. Relevant für das abschliessende Juryurteil ist neben der Klimaverträglichkeit der Bauten auch deren Beitrag für eine zukunftsweisende Entwicklung des Alpenraums.

→ [www.constructivealps.net](http://www.constructivealps.net)

## FLOTTE BELLE ÉPOQUE

### Le bateau «Rhône» restauré

Le 15 février, le bateau «Rhône» (1927) a officiellement été remis en service. Près de trois ans de travaux ont été nécessaires pour offrir une nouvelle vie au «Rhône». Restauré dans le respect de son identité historique sous la supervision du Conservateur cantonal des monuments et sites et grâce à la collaboration du Musée du Léman et de l'Association Patrimoine du Léman, le «Rhône» a également bénéficié d'améliorations techniques significatives. Le financement de la rénovation du «Rhône», pour un montant total de 15,8 millions de francs, a été possible grâce à l'important soutien des cantons riverains (VD/GE/VS), de l'ABVL (Association des amis des bateaux à vapeur du Léman) et de l'Office fédéral de la culture.

→ [www.abvl.ch](http://www.abvl.ch) et [www.cgn.ch](http://www.cgn.ch)

## CHÂTEAU DE PRANGINS

### Ovide dans le Jura



Vers 1795, un marchand de vin du nom de Charles-François Robert et sa femme s'offrent à l'occasion de leur mariage un somptueux décor de papier peint aux Métamorphoses d'Ovide. Ils l'installent au premier étage de leur ferme La Bise noire, à La Cibourg, non loin de La Chaux-de-Fonds. Que vient faire un décor digne du palais des Tuileries dans une maison paysanne du Jura bernois? Cette exposition examine sous toutes ses faces cet exceptionnel salon et raconte l'histoire rocambolesque de son propriétaire haut en couleur. Lorsque vin rime avec papier peint et que pâturages et contrebande font bon ménage!

→ Jusqu'au 30.10.2022 au château de Prangins, Musée national suisse, [www.chateau deprangins.ch](http://www.chateau deprangins.ch)

RESTAURATION BASILIQUE NOTRE-DAME DU VALENTIN DE LAUSANNE, FONDATION D'OLCAH

# Un patrimoine digne d'une première dame

Saviez-vous qu'en plein centre de Lausanne, au Valentin, palpiter la restauration d'un patrimoine culturel de haut vol niché dans la basilique catholique de Notre-Dame? La pièce de résistance consiste en une fresque mariale, chef-d'œuvre sur fond d'or de 1934 signé par un des grands artistes avant-gardistes, Gino Severini. Mais encore, on retrouve la patte de l'artiste toscan dans les décors peints sur les bas-côtés de l'église, dans le sol en damier et sur les frises végétales des arcs commandés lors de la rénovation de 1935, pilotée par l'architecte Fernand Dumas. *Florence Grivel, journaliste, Lausanne*

**S**everini appartient au Groupe de Saint-Luc, Société avec laquelle il réalise des travaux d'art monumental dans cinq églises des cantons de Fribourg, Vaud et du Valais. Un des membres du groupe, Alexandre Cingria réalisera sur place à Lausanne les verrières des neuf lunettes hautes ainsi qu'un grand vitrail où trône Nicolas de Flüe, saint patron de la Suisse. Vingt ans plus tard, un autre acolyte, Paul Monnier s'attelle à une rose figurant la Vierge de l'Apocalypse. En 1977, au tour de l'artiste verrier Pierre Estoppey de venir compléter ces décors en habillant les fenêtres basses de la nef de douze vitraux colorés.

La campagne de recherche de fonds pour la restauration de l'église, entamée en 2019 par la Fondation d'Olcah, bénéficie aussi d'une synchronicité bienvenue. Il se trouve

que le Vitrocentre de Romont – centre de recherche sur le vitrail – conduit une étude sur les vitraux du Groupe de Saint-Luc en Suisse romande. Ainsi, tout comme pour l'étude de la fresque de Severini par la SUPSI (Haute école spécialisée de la Suisse italienne) en 2020, la fondation bénéficiera de recherches historiques et scientifiques, précieuses pour accompagner la restauration future des vitraux.

Quelques questions à Silvia Kimmeier, présidente du conseil de paroisse et fine connaisseuse de Severini:

## Quel regard avez-vous toujours porté sur cette œuvre?

Je la contemple depuis près de trente ans. Mon regard en a peu à peu creusé la surface

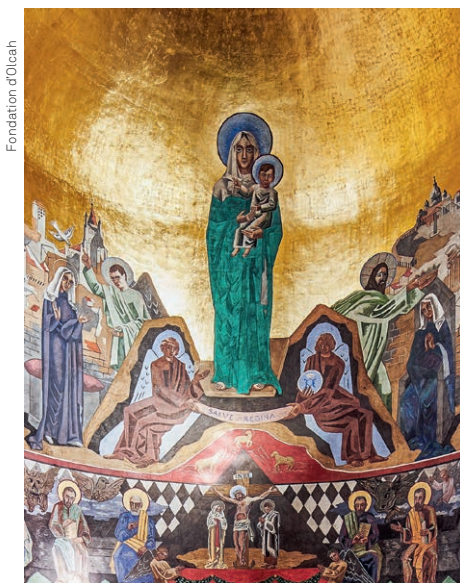
pour entrer plus profondément dans le message spirituel qu'elle contient et sa cohérence théologique.

## Depuis sa restauration, votre regard a-t-il changé?

J'ai été époustoufflée de constater que Severini avait travaillé comme les artistes du Moyen Âge, c'est-à-dire en soignant des détails parfois invisibles de prime abord pour l'assemblée.

## Un détail qui ne doit pas passer inaperçu?

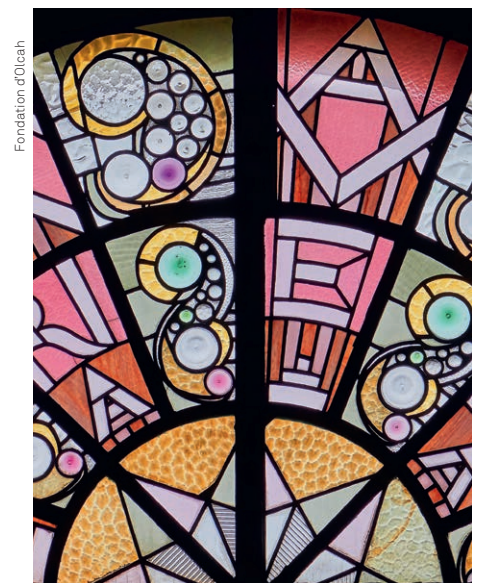
Pour les Lausannois, la présence de la tour Bel-Air, bien sûr, qui leur permet de se sentir concernés par ce qui se passe avec l'Annonciation de l'ange Gabriel à Marie à Nazareth, il y a 2000 ans.



La fresque mariale de Gino Severini (1934)  
Das Marienfresko von Gino Severini (1934)



Détail de la fresque mariale, avec la tour Bel-Air  
Ausschnitt des Marienfreskos mit dem Bel-Air-Turm



Détail d'une lunette Art déco de Cingria (1933)  
Ausschnitt einer Art-déco-Lunette von Cingria



Fondation d'Olcah

La basilique catholique de Notre-Dame du Valentin à Lausanne, inaugurée en 1835

Die im Jahr 1835 eingeweihte Kirche Notre-Dame du Valentin in Lausanne



Fondation d'Olcah

Pour réaliser la restauration, la Fondation d'Olcah mène une campagne de recherche de fonds.

Für die Durchführung der Restaurierung hat die Stiftung Olcah eine Fundraisingkampagne gestartet.

### Quant aux décors peints par Severini, un mot sur le sol en damier que l'on redécouvre à la faveur des restaurations actuelles?

La collaboration avec la SUPSI a livré une découverte importante: dans les archives de sa fille, le dessin, relevé par Severini en 1933, de la peinture murale surplombant le monument funéraire de Jean de Seyssel dans le chœur de l'église de Romainmôtier. On retrouve le schéma triangulaire de la Crucifixion dans la fresque, le motif du damier l'encadrant, la présence de deux anges en surplomb arborant un écu, une composition formelle reprise à Notre-Dame comme une citation, par l'artiste italien, d'une œuvre locale datant du début de la Renaissance.

### Une anecdote liée à la restauration de la fresque?

Amusante la découverte, par les restaurateurs actuels, des ajouts faits par la restauratrice des années 1970 sur le volume de l'Évangile de saint Luc. Elle a dû trouver qu'il n'était pas assez chic et lui a ajouté des nervures et des cabochons en toute liberté et culot. Qu'en aurait pensé Severini?

D'autres questions à Camille Noverraz: L'historienne de l'art – collaboratrice scientifique au Vitrocentre Romont, chargée de recherche dans le cadre du projet FNS «Gino Severini in Switzerland», doctorante à l'Université de Lausanne entreprend une thèse sur le Groupe de Saint-Luc et le renouveau de l'art sacré du XX<sup>e</sup> siècle.

### À quoi correspond ce renouveau de l'art sacré porté par des artistes contemporains de l'époque?

Tout comme d'autres collectifs similaires en Europe, l'objectif du Groupe de Saint-Luc est de renouveler l'art sacré en rendant sa production aux artistes «vivants» et en le nourrissant des apports du monde de l'art contemporain, dans un équilibre périlleux entre modernité et tradition. La présence de Gino Severini en Suisse romande a notamment joué un rôle essentiel, lui qui revendique l'église de Semsales comme étant la première à avoir été décorée dans un style cubiste.

### Votre vitrail de prédilection, et pour quelles raisons?

Ma préférence va aux vitraux de Cingria, car c'est un artiste très créatif, qui aimait combiner dans ses œuvres verrières toutes sortes de techniques et de matériaux à la fois traditionnels et modernes. Ses vitraux des lunettes de la nef, réalisés avec l'atelier Chiara de Lausanne dans un style Art déco d'une grande originalité, offrent un bel aperçu de toutes ces possibilités. La rose de la tribune de Cingria est également très intéressante d'un point de vue iconographique. L'artiste y représente saint Nicolas de Flüe en médiateur de la paix, en mettant en dialogue l'épisode de la Diète de Stans avec l'actualité de l'époque, à travers des soldats de la Deuxième Guerre mondiale priant le saint patron de la Suisse.

→ [www.fondationdolcah.ch](http://www.fondationdolcah.ch)

## RESTAURIERUNG IN LAUSANNE

In der katholischen Kirche Notre-Dame mitten im Zentrum von Lausanne, in Le Valentin, wird zurzeit ein hochkarätiges Kulturerbe restauriert. Das Herzstück ist ein Marienfresko, ein Meisterwerk auf Goldgrund aus dem Jahr 1934, das vom toskanischen Avantgardenkünstler Gino Severini geschaffen wurde. Severini gehörte zur Groupe de Saint-Luc, einem Künstlerkollektiv, das die sakrale Kunst erneuern wollte. Ein weiteres Mitglied des Kollektivs, Alexandre Cingria, schuf die Glasfenster der neun hohen Lünetten sowie ein grosses Fenster, in dem Niklaus von Flüe thronet. Die Fundraisingkampagne für die Restaurierung der Kirche, die 2019 von der Stiftung Olcah begonnen wurde, profitierte davon, dass das Vitrocentre in Romont, ein Forschungszentrum für Glasmalerei, eine Studie über die Glasmalereien der Saint-Luc-Gruppe in der Westschweiz durchführt. So wird die Stiftung, genau wie bei der Studie des Severini-Freskos durch die SUPSI (Fachhochschule italienische Schweiz) im Jahr 2020, von historischen und wissenschaftlichen Untersuchungen profitieren, die wertvoll sind, um die zukünftige Restaurierung der Glasfenster zu begleiten. Silvia Kimmeier, Präsidentin des Pfarrgemeinderats und profunde Kennerin Severinis, und Camille Noverraz, Kunsthistorikerin, geben Auskunft zur Restaurierung der Basilika Notre-Dame in Lausanne.



David Wagnières



David Wagnières





Le dépliant et la publication d'accompagnement sont disponibles sous: [www.patrimoine-suisse.ch/shop](http://www.patrimoine-suisse.ch/shop) (CHF 10.–/5.– pour les membres de Patrimoine suisse)

Das Faltblatt sowie die handliche Begleitpublikation sind bestellbar unter: [www.heimatschutz.ch/shop](http://www.heimatschutz.ch/shop) (CHF 10.–/5.– für Heimatschutzmitglieder)

Die neue Publikation zum Wakkerpreis ist Meyrin (GE) und seinen Menschen gewidmet. Porträtiert werden auch Alice Brauchli, die Gründerin der «Association des Habitants de la Cité Satellite de Meyrin», Miguel Wendenburg von der «Ferme de la Planche», Danièle Demmou, Präsidentin von «Maison Vaudagne», und Uli Amos vom Écoquartier «Les Vergers».

La dernière publication relative au Prix Wakker est consacrée à Meyrin (GE) et à ses habitants. Elle propose aussi des portraits d'Alice Brauchli, fondatrice de l'Association des habitants de la Cité satellite de Meyrin, Miguel Wendenburg, de la ferme de la Planche, Danièle Demmou, présidente de la Maison Vaudagne, et Uli Amos, de l'écoquartier Les Vergers.

## PUBLICATION ET DÉPLIANT SUR LE PRIX WAKKER 2022

# Un modèle pour le développement durable

Patrimoine suisse distingue la commune de Meyrin (GE) en lui attribuant le Prix Wakker 2022. Une nouvelle publication et un dépliant présentent la nouvelle lauréate et invitent à sa découverte.

La commune de l'agglomération genevoise montre de manière exemplaire comment, par le dialogue, faire de la diversité un atout. Elle parvient ainsi à allier les besoins des êtres humains et de la nature et à favoriser une culture du bâti de qualité et la richesse de la biodiversité. Meyrin obtient une récompense méritée pour les 50 ans du Prix Wakker.

Une approche respectueuse et à long terme, des stratégies claires et des activités communautaires permettent à Meyrin de préserver pour l'avenir la qualité de son patrimoine bâti. C'est ce que présente la nouvelle publication de Patrimoine suisse

consacrée à la lauréate du Prix Wakker 2022. Avec un accent sur la perspective globale adoptée par la commune pour le développement urbain et la durabilité.

En complément, un dépliant invite à la balade à travers la commune, en passant par huit sites emblématiques de l'évolution historique et contemporaine de Meyrin.

Myriam Perret, Patrimoine suisse

→ La remise du Prix Wakker 2022 se déroulera le 25 juin en présence de la conseillère fédérale Simonetta Sommaruga. La cérémonie sera assortie d'un programme attrayant. Vous trouverez davantage d'information sous [www.patrimoine-suisse.ch/prix-wakker](http://www.patrimoine-suisse.ch/prix-wakker).

## PUBLIKATION UND FALTBLATT ZUM WAKKERPREIS 2022

# Ein visionäres Modell für mehr Nachhaltigkeit

Der Schweizer Heimatschutz zeichnet die Stadt Meyrin (GE) mit dem Wakkerpreis 2022 aus. Eine reich bebilderte Publikation und ein Faltblatt stellen die aktuelle Wakkerpreisgemeinde vor und laden zum Spaziergang ein.

Meyrin zeigt eindrücklich, wie mit Dialog die Vielfalt als Stärke genutzt werden kann. Damit gelingt es, die Anliegen von Menschen und Natur zusammenzuführen und eine hohe Baukultur mit mehr Biodiversität für alle hervorzubringen. Eine würdige Auszeichnung zum 50-Jahr-Jubiläum des Wakkerpreises.

Mit Rücksicht und Weitsicht, klaren Strategien und gemeinschaftlichem Handeln schafft es die Gemeinde Meyrin, ihr baukulturelles Erbe qualitativ in die Zukunft zu führen. Dies zeigt die neue Publikation des Schweizer Heimatschutzes zum diesjährigen Wakkerpreis. Dabei sind der

umfassende Blick auf die Siedlungsentwicklung und das Thema der Nachhaltigkeit zentral.

Zusätzlich lädt ein Faltblatt zu einem Spaziergang durch das Gemeindegebiet ein, das auf acht Stationen wichtige historische und zeitgenössische Merkmale in Meyrin sichtbar macht.

Myriam Perret, Schweizer Heimatschutz

→ Die Verleihung des Wakkerpreises 2022 mit attraktivem Rahmenprogramm findet am 25. Juni unter der Teilnahme von Bundesrätin Simonetta Sommaruga in Meyrin statt. Detaillierte Informationen unter [www.heimatschutz.ch/wakkerpreis](http://www.heimatschutz.ch/wakkerpreis)

VERNEHMLASSUNG CO<sub>2</sub>-GESETZ

# Kein Abriss auf Kosten des Klimas

**Die Vorlage zum CO<sub>2</sub>-Gesetz widerspricht den gesetzten Klimazielen diametral. Der Abriss von Gebäuden in der Schweiz produziert heute bereits über vier Millionen Tonnen Bauabfall jährlich. Statt Anreize für weitere Abbrüche zu setzen, steht der Bund in der Pflicht, intelligentere Lösungen zu fördern, die dem bereits Gebauten eine neue Zukunft geben.**

Die Zahl der abgebrochenen Wohnungen ist stark steigend. Das Bauen in der Schweiz ist für 85 Prozent des Abfallvolumens und für 20 Prozent der CO<sub>2</sub>-Emissionen verantwortlich. 2015 lag der Anteil des Bauabfalls durch Gebäudeabbrüche bereits bei 55 Prozent, Tendenz stark steigend: Jährlich fallen über vier Millionen Tonnen Bauabfall durch Abbrucharbeiten an. Diese Menge entspricht in etwa einer zehn Meter hohen und ein Meter dicken Mauer von Genf bis nach Rorschach. Trotz allen Anstrengungen beim Recyclen ist der Verlust von bereits geleisteten CO<sub>2</sub>-Emissionen (graue Energie) heute noch zu hoch und weit entfernt vom Ziel netto null.

Ein Lösungsansatz ist, produziertes CO<sub>2</sub> (graue Energie im Bestand) verbindlich im Abwägungsprozess Neubau versus Umbau zu berücksichtigen. Aus Sicht des Schweizer Heimatschutzes widerspricht der Artikel 9 Abs. 1<sup>bis</sup> des Entwurfs zum neuen CO<sub>2</sub>-Gesetz und die damit zusammenhängende Förderung von Ersatzneu-

bauten dieser Zielsetzung diametral. Es ist verfehlt, die Anstrengungen einseitig auf die Reduktion der für den Betrieb verbrauchten Energie (wie Heizung und Gebäudetechnik) und den damit verbundenen CO<sub>2</sub>-Ausstoss zu richten.

Die Lebensdauer der bestehenden Bauten zu verlängern, leistet einen wesentlichen Beitrag an das Erreichen der Klimaziele. Ein qualitätsvolles Weiterbauen mit und im Bestand spart Material und Energie. In diesem Sinne sind zukunftsorientierte Weichenstellungen auch im CO<sub>2</sub>-Gesetz wichtig und dringend.

## Klimaoffensive Baukultur

Der Schweizer Heimatschutz engagiert sich in einer breiten Allianz für das Netto-null-Ziel mit einer hohen Baukultur. Bei Klimaschutz, Baukultur und Biodiversität darf es kein Entweder-oder geben.

Stefan Kunz, Geschäftsführer  
Schweizer Heimatschutz

→ [www.klimaoffensive.ch](http://www.klimaoffensive.ch)



Schweizer Heimatschutz

*Abbruchobjekte in Zürich-Albisrieden: Die graue Energie muss im Abwägungsprozess «Neubau versus Umbau» berücksichtigt werden.*

*Immeubles en cours de démolition à Zurich-Albisrieden: l'énergie grise doit être prise en compte lors de la décision de construire à neuf ou de transformer.*

## RÉVISION DE LA LOI SUR LE CO<sub>2</sub>

Le projet de révision de la loi sur le CO<sub>2</sub> va totalement à l'encontre des objectifs climatiques fixés. En Suisse, les démolitions génèrent déjà chaque année plus de 4 millions de tonnes de gravats. Plutôt que de pousser encore à la destruction, il faut que la Confédération encourage des solutions plus intelligentes, qui donnent un nouvel avenir aux bâtiments existants.

Le nombre de logements démolis en Suisse augmente fortement. Le secteur de la construction est responsable de 85% du volume des déchets et de 20% des émissions de CO<sub>2</sub>. En 2015, la part des gravats par rapport à l'ensemble des déchets était déjà de 55%. La tendance est clairement à la hausse. Chaque année, les travaux de démolition se soldent par plus de 4 millions de tonnes de déchets, ce qui représente un mur de dix mètres de haut et un mètre de large entre Genève et Rorschach. Malgré tous les efforts de recyclage, le gaspillage d'énergie grise, correspondant aux émissions de CO<sub>2</sub> déjà émises, est encore trop grand aujourd'hui et très éloigné de l'objectif de la neutralité carbone.

Une solution consisterait à mettre obligatoirement en relation le CO<sub>2</sub> produit par une nouvelle construction avec celui d'une transformation. Patrimoine suisse estime que, dans le projet de révision de la loi sur le CO<sub>2</sub>, l'art. 9 al. 1bis va totalement à l'encontre de l'objectif visé en encourageant les nouvelles constructions de remplacement. Il est faux de concentrer les efforts uniquement sur la réduction de la consommation d'énergie (chauffage et technique du bâtiment) et de la production de CO<sub>2</sub> qui en résulte.

Prolonger la durée de vie des bâtiments contribue de manière essentielle à atteindre les objectifs climatiques. Modifier l'existant en se souciant de la qualité permet d'économiser des matériaux et de l'énergie. En ce sens, il est impératif de poser des jalons pour demain – y compris dans la loi sur le CO<sub>2</sub>.

Dans le cadre d'une large alliance, Patrimoine suisse s'engage pour l'objectif zéro émission nette dans le respect de la qualité du bâti. La protection du climat, la culture du bâti et la biodiversité ne doivent pas s'exclure mutuellement.

→ [www.campagne-climat.ch](http://www.campagne-climat.ch)



Das über 700-jährige Holzhaus in Illgau (SZ) wurde ohne Bewilligung abgebrochen.  
La maison en bois de plus de 700 ans à Illgau (SZ) a été rasée sans autorisation.

GEMEINDE ILLGAU (SZ)

# Illegaler Abbruch eines 700-jährigen Holzhauses

**Schon wieder. Die mutwillige Zerstörung eines weiteren Kulturgutes von europäischer Bedeutung ist Tatsache. In der Gemeinde Illgau wurde ein über 700-jähriges Holzhaus ohne Bewilligung abgebrochen.**

Mitte April erfolgte der Abbruch eines Holzhauses aus der überlieferten Gründerzeit der Eidgenossenschaft. Das auf das Jahr 1305 datierte Haus stellte sich mit seiner Konstruktionsweise in die Reihe des Innerschwyzter Wohnbautyps. Der Blockbau mit seiner stattlichen, querrrechteckigen Form gehörte zum prägenden, identifikationsstiftenden Erscheinungsbild der Innerschwyzter Kulturlandschaft.

Der aktuelle Vorfall in der Gemeinde Illgau fügt sich in eine Reihe ähnlicher Fälle: Bereits 2013 wurde in Schwyz auf die Rettung von drei mittelalterlichen Holzhäusern verzichtet, 2001 wurde das älteste Holzhaus Europas (Haus Nideröst, 1176) abgetragen. Ob in den letzten Jahren weitere Gebäude aus der Zeit der Schlacht bei Morgarten (1315) abgebrochen wurden, kann nicht beurteilt werden: Obwohl das Thema seit nunmehr zwei Jahrzehnten auf dem Tisch liegt, be-

steht kein systematisches Inventar dieser bedeutenden Kulturdenkmäler.

Der Abbruch des Holzhauses in Illgau erfolgte innerhalb der Rechtsmittelfrist, womit die richterliche Überprüfung der Schutzwürdigkeit der Liegenschaft vereitelt wurde. Die Strafverfolgung solcher Tatbestände hat von Amtes wegen zu erfolgen, weshalb der Schweizer und der Schwyzer Heimatschutz entschieden haben, auf eine Strafanzeige zu verzichten. Das Planungs- und Baugesetz des Kantons Schwyz bestimmt, dass wer Bauten ohne Baubewilligung errichtet, ändert oder umnutzt, nach den Vorschriften des Justizgesetzes und der Schweizerischen Strafprozessordnung mit einer Busse bis 50 000 Franken bestraft wird.

Die mutwillige Zerstörung und damit die vernachlässigte Verantwortung für die ältesten Holzhäuser in Europa hat nicht nur regionale, sondern nationale und internationale Tragweite. Dagegen tritt der Heimatschutz an und fordert vom Schwyzer Regierungsrat sowie den betroffenen Gemeinden Antworten.

Isabelle Schwander, Präsidentin Schwyzer Heimatschutz, und Stefan Kunz, Geschäftsführer Schweizer Heimatschutz

## DÉMOLITION ILLÉGALE

Une fois de plus, un bien culturel d'importance européenne a été détruit de manière délibérée. Dans la commune d'Illgau (SZ), une maison en bois de plus de 700 ans a été rasée sans autorisation à la mi-avril.

Le bâtiment de 1305 s'inscrivait dans la typologie de l'habitat de la Suisse centrale. Cette imposante construction en madriers participait de la physionomie marquante et porteuse d'identité du paysage culturel de cette région.

Ce cas vient s'ajouter à d'autres événements semblables: en 2013 déjà, trois édifices remontant au Moyen Âge n'ont pas été sauvés à Schwyz. En 2001, la plus ancienne maison d'Europe (Haus Nideröst, 1176) a été rasée. Et il n'est pas possible de savoir si d'autres bâtiments de l'époque de la bataille de Morgarten (1315) ont été abattus car il n'y a pas, aujourd'hui, d'inventaire systématique de ces remarquables monuments. Et cela bien que la question soit discutée depuis deux décennies.

La portée de cette destruction et de la responsabilité non assumée vis-à-vis des maisons de bois les plus anciennes d'Europe n'est pas seulement régionale, elle est nationale et internationale. Patrimoine suisse s'élève contre cette politique délibérée et exige des réponses du Conseil d'État schwytois et des communes concernées.

# Eine unzureichende Antwort auf die Krise

**Am 4. März hat der Bundesrat seinen indirekten Gegenvorschlag zur Biodiversitätsinitiative vorgestellt. Angesichts der Tatsache, dass die Schweiz eines der Länder in Europa ist, das ihre natürlichen Ressourcen und kulturellen Reichtümer am wenigsten schützt, gibt der Gegenvorschlag eine ungenügende Antwort auf die akute Biodiversitätskrise und den Verlust von Landschaft und Baukultur. Das Parlament ist nun gefordert, den Gegenvorschlag deutlich zu verbessern.**

Der Bundesrat anerkennt den dringenden Handlungsbedarf zur Rettung unseres Natur- und Kulturerbes, das ist ein wichtiger erster Schritt: Die Initiantinnen und Initianten des Trägervereins begrüßen, dass die Ökologische Infrastruktur im Natur- und Heimatschutzgesetz (NHG) verankert wird und dass Wert auf eine hochwertige Baukultur gelegt wird. Positiv ist auch, dass die Kantone bei der Sicherung der Biodiversität besser unterstützt werden.

Um die Biodiversitätskrise zu lösen, ist der Gegenvorschlag jedoch unzureichend. Die Schweiz braucht mehr Flächen für die Biodiversität, die in der Ökologischen Infrastruktur gesichert und vernetzt werden. Zudem sind die in der Vernehmlassung vorgesehenen Fischschutzgebiete wieder aufzunehmen. Auch was die finanziellen Mittel betrifft, ist der Vorschlag des Bundesrates ungenügend. Denn die vorgeschlagenen 100 Millionen Franken reichen nicht einmal für den Unterhalt der wertvollsten Naturflächen der Schweiz, die gerade einmal zwei Prozent der Landesfläche ausmachen. Dabei sind die Gelder des Bundes für Natur- und Landschaftsschutz gut investiertes Geld, denn sie kommen der Schweizer Wirtschaft und insbesondere dem lokalen Gewerbe zugute. Sie fließen bereits heute zu rund 40 Prozent in die Landwirtschaft, zu gut 20 Prozent in die Bauwirtschaft und zu rund 40 Prozent in Planungsbüros, Forstbetriebe und Unterhaltungsfirmen.

Die Biodiversitätsinitiative sichert die Vielfalt in der Natur, in der Landschaft und in der Baukultur. Dazu fordert sie mehr Geld und Fläche für die Biodiversität und verankert einen stärkeren Schutz von Landschaft und baukulturellem Erbe in der Verfassung.

Unsere Natur, unsere Landschaften und unser baukulturelles Erbe sind unersetzlich. Alle drei sind heute in der Schweiz stark gefährdet:

- 60 Prozent der Insektenarten in der Schweiz sind bedroht. Diese Bedrohung betrifft auch uns Menschen, denn Insekten spielen eine wesentliche Rolle bei der Gewährleistung unserer Ernährungssicherheit; insbesondere bei der Bestäubung und der Fruchtbarkeit des Bodens.
- Die schönen Schweizer Landschaften sind unter Druck, vor allem aufgrund der enormen Bautätigkeit. In den letzten Jahren wurde durchschnittlich eine

Fläche von gut acht Fussballfeldern pro Tag überbaut.

- Auch unser bauliches Erbe fällt dem Bauboom zum Opfer: Historische Gebäude werden zerstört, ganze Orte werden durch rein kosten- und nutzenorientierte Bauten ihrer Seele beraubt.

Dieser Verlust ist oft unumkehrbar. Wenn eine Art ausstirbt, wenn eine Landschaft verunstaltet und banal wird, wenn ein historisches Bauwerk zerstört wird, erleben sie keine Wiederauferstehung. Die heutigen Planungsinstrumente und Investitionen reichen nicht aus, um die fortschreitende Verarmung aufzuhalten. Ein breites Bündnis von Organisationen aus Landwirtschaft, Wald, Jagd, Fischerei, Parks, Forschung und Naturschutz unterstützt die Biodiversitätsinitiative – damit auch unsere Kinder die Schönheit der Schweiz erleben!

Trägerverein der Biodiversitätsinitiative

→ [www.biodiversitaetsinitiative.ch](http://www.biodiversitaetsinitiative.ch)

## HEIMATSCHUTZ ZENTRUM

IN DER VILLA PATUMBAH

### Wir suchen Volunteers!

**Baukultur/Architektur • Heimatschutz • Kulturvermittlung • Partizipation**

Fasziniert und inspiriert Sie eines oder mehrere dieser Themen? Möchten Sie sich für einen gemeinnützigen Kulturbetrieb engagieren, Teil unseres kleinen Teams werden und in Austausch mit unseren Besucherinnen und Besuchern treten? Für eine neue Ausstellung in der Villa Patumbah in Zürich suchen wir Volunteers in der Ausstellungsbetreuung.

Seien Sie beim Aufbau des Freiwilligenangebots in unserem Betrieb von Anfang an dabei und werden Sie zu einem wichtigen Teil des Besucherlebnisses im Heimatschutzzentrum.

Sie möchten mehr erfahren? Dann freuen wir uns, wenn Sie sich unter 044 254 57 90/91 oder per E-Mail an [info@heimatschutzzentrum.ch](mailto:info@heimatschutzzentrum.ch) melden.

[www.heimatschutzzentrum.ch](http://www.heimatschutzzentrum.ch)



SCHWEIZER HEIMATSCHUTZ  
PATRIMOINE SUISSE  
PATRIMONIO SVIZZERO  
PROTECCIUN DA LA PATRIA

CONTRE-PROJET DU CONSEIL FÉDÉRAL À L'INITIATIVE BIODIVERSITÉ

# Des mesures insuffisantes compte tenu de l'ampleur de la crise

**Le 4 mars, le Conseil fédéral a présenté son contre-projet indirect à l'Initiative biodiversité. La Suisse étant l'un des pays d'Europe qui protège le moins ses ressources naturelles et ses richesses culturelles, le contre-projet n'apporte qu'une réponse insatisfaisante à la crise aiguë de la biodiversité et à la disparition de nos paysages et de notre patrimoine bâti. Le Parlement doit améliorer considérablement le contre-projet à l'Initiative biodiversité.**

Le Conseil fédéral reconnaît qu'il est urgent d'agir pour sauver notre patrimoine naturel et bâti, c'est un premier pas important. L'association de soutien salue en particulier le fait que l'infrastructure écologique soit ancrée dans la loi sur la protection de la nature et du paysage (LPN) et que la valeur d'un patrimoine bâti de qualité soit reconnue. Elle juge aussi positif que les cantons soient mieux soutenus pour préserver la biodiversité.

Pour résoudre la crise de la biodiversité, le contre-projet est toutefois insuffisant. La Suisse a besoin de davantage de surfaces pour la biodiversité: celles-ci doivent assurer et mettre en réseau une infrastructure écologique adéquate. En outre, les zones de protection pour les poissons, prévues dans

le projet mis en consultation, doivent être réintroduites. Quant aux moyens financiers, ils ne suffiront pas non plus: les 100 millions prévus par le Conseil fédéral ne permettent même pas de préserver les surfaces naturelles les plus précieuses de Suisse, qui ne représentent que 2% de la superficie totale du pays. L'argent de la Confédération pour la préservation de la nature et du paysage est bien investi. En effet, il revient directement aux entreprises suisses, en particulier aux entreprises locales. Aujourd'hui, près de 40% de cet argent bénéficie aux agricultrices et agriculteurs, plus de 20% aux PME de la construction et près de 40% à des bureaux de planification ainsi qu'à des entreprises forestières et d'entretien.

L'Initiative biodiversité garantit la diversité de la nature, des paysages et du patrimoine bâti. À cette fin, elle demande plus de moyens et d'espace pour la biodiversité et ancre une protection plus forte des paysages et du patrimoine bâti dans la Constitution.

Notre nature, nos paysages et notre patrimoine bâti sont irremplaçables. Tous trois sont aujourd'hui gravement menacés dans notre pays:

- 60% des espèces d'insectes sont menacées. Cette menace pèse aussi sur nous, les êtres humains, car les insectes jouent un rôle essentiel pour assurer notre sécurité alimentaire, notamment par la pollinisation et la qualité des sols.
- Nos magnifiques paysages suisses sont sous pression, en particulier à cause de la construction. Ces dernières années, c'est l'équivalent de huit terrains de football qui ont été construits par jour en moyenne.
- Notre patrimoine bâti est également victime du boom de la construction: des bâtiments historiques sont détruits, des lieux entiers sont vidés de leur âme.

Cette perte est souvent irréversible. Lorsqu'une espèce s'éteint, lorsqu'un paysage est abîmé et devient banal, lorsqu'un monument historique est détruit, ils ne connaîtront pas de résurrection. Les instruments et les investissements actuels ne suffisent pas pour inverser la tendance. C'est pourquoi une large alliance regroupant des organisations actives dans l'agriculture, la sylviculture, la chasse, la pêche, les parcs, la recherche et la protection de la nature soutient l'Initiative biodiversité – pour que nos enfants puissent aussi connaître la beauté de la Suisse!

Association de soutien à l'Initiative biodiversité

→ [www.initiative-biodiversite.ch](http://www.initiative-biodiversite.ch)



Patrimoine suisse

*Notre nature, nos paysages et notre patrimoine bâti sont irremplaçables. Tous trois sont aujourd'hui gravement menacés dans notre pays.*

*Unsere Natur, unsere Landschaften und unser baukulturelles Erbe sind unersetzlich. Alle drei sind heute in der Schweiz stark gefährdet.*



Gatarić Fotografie



*La restauration de la Maison Heidi a été réalisée avec retenue et s'est concentrée sur la conservation de la substance existante.*

*Die sanfte Restaurierung der Maison Heidi konzentrierte sich auf die Erhaltung der bestehenden Bausubstanz.*

*Une étude dendrochronologique récente a confirmé la date de construction en 1684.*

*Kürzlich erfolgte dendrochronologische Untersuchungen bestätigen das Erbauungsdatum 1684.*

FONDATION VACANCES AU CŒUR DU PATRIMOINE

## Maison Heidi dans le Jura bernois

**La Maison Heidi à Souboz (BE), construite en 1684, est une ferme typique de l'architecture rurale jurassienne, avec sa cuisine voûtée caractéristique. L'ouverture de la Maison Heidi en tant que maison de vacances a été fêtée en avril. Jusqu'à quatre hôtes peuvent désormais vivre le patrimoine bâti du Jura bernois de l'intérieur.**

La Maison Heidi, construite en 1684, jouit d'une situation idyllique à l'extrémité du village de Souboz. Elle offre une vue incomparable sur les prairies et les forêts. L'endroit est très calme et proche de la nature. La maison comprend un corps d'exploitation en bois et une partie d'habitation, plus petite, en pierre. Elle n'a pas été occupée pendant des décennies. Cela se remarque à sa structure intérieure d'origine. La restauration a été réalisée avec retenue et s'est concentrée sur la conservation de la substance existante (architecte: Nathalie Kury, Delémont).

La grande cuisine voûtée, où se déroulait la vie de famille, est un élément caractéristique de la Maison Heidi. Ces cuisines sont considérées comme le fleuron de l'architecture rurale jurassienne, tout particulièrement dans le Jura bernois, et sont de préfé-

rence construites en pierre calcaire. Elles attirent l'attention par leur volume. Les parois noircies par la suie ont été maintenues en l'état lors de la restauration.

### Aménagement contemporain

Le séjour est accessible par la cuisine. Appelée la «Belle Chambre», il témoigne de la vie simple des familles d'agriculteurs à l'époque. Au-dessus du poêle en faïence, on accède par une trappe à la chambre à coucher, qui était partagée par toute la famille. Une autre chambre à coucher a été ajoutée plus tard, probablement au XVIII<sup>e</sup> siècle. La Maison Heidi dispose aujourd'hui de deux chambres doubles, d'un séjour et d'une cuisine habitable. Pour garantir un confort moderne, l'équipement des sanitaires et de la cuisine est contemporain et un nouveau chauffage a été installé. La sobriété de l'aménagement – meubles au design contemporain fabriqués par des manufactures suisses – traduit la langue de l'architecture historique dans celle de la modernité (Atelier Karma, Mathieu Kottelat, Delémont).

La ferme jurassienne était une propriété familiale depuis des générations. Elle a été cédée en 2017 à la fondation Vacances au cœur du Patrimoine sous forme de droit de superficie. La maison porte le nom de son

ancienne propriétaire aujourd'hui décédée, Heidi. La ferme a été restaurée en étroite collaboration avec le Service cantonal bernois des monuments historiques. Le financement de la remise en état a pu être assuré en grande partie grâce à un partenariat avec l'Aide suisse à la montagne.

### Une haute valeur historique

Historienne de l'architecture, la Vaudoise Isabelle Roland, qui a publié dès 2012 la série «Les maisons rurales du canton de Berne» dans le cadre d'un projet du Fonds national suisse, s'est aussi attelée à l'étude et à la documentation de la Maison Heidi. Dans le tome 4.2 «Le Jura bernois» (2019) de la série, une étude dendrochronologique de cette ferme a été effectuée et ses plans ont été dressés. Ces recherches ont confirmé la construction en 1684. Ainsi, les arbres ont été abattus à l'automne/hiver 1682/83 et les poutres tirées de ces troncs ont été utilisées au printemps 1683 pour l'édification du rez-de-chaussée. La Maison Heidi est une maison rurale du Jura de grande valeur, dont la préservation revêt une importance capitale du point de vue de l'histoire sociale et de la construction.

→ [www.vacancesaucoeurdupatrimoine.ch/maison-heidi](http://www.vacancesaucoeurdupatrimoine.ch/maison-heidi)



Die über die Jahrhunderte durch Rauch geschwärzten Wände der Küche wurden bei der Restaurierung belassen.

*Les parois noircies par la suie ont été maintenues en l'état lors de la restauration.*



Über den Kachelofen klettert man durch eine Luke in die darüberliegende Schlafkammer.

*Au-dessus du poêle en faïence, on accède par une trappe à la chambre à coucher.*

## STIFTUNG FERIEEN IM BAUDENKMAL

# Maison Heidi im Berner Jura

**Die 1684 erbaute Maison Heidi in Souboz (BE) ist ein regionaltypisches Jurabauernhaus. Nach vier Jahren Finanzierungssuche und Instandstellungsarbeiten wurde das Baudenkmal diesen Frühling feierlich eingeweiht. Seit Ostern können darin bis zu vier Feriengäste die Baukultur des Berner Juras erleben.**

Die im Jahr 1684 erbaute Maison Heidi liegt idyllisch am Ende des Dorfes Souboz mit einem einzigartigen Ausblick auf Wiese und Wald. Die Lage ist geprägt von Ruhe und direkter Natur. Das Haus besteht aus einem massiven Wohnteil und einen Ökonomieteil aus Holz. Das Jurabauernhaus wurde über Jahrzehnte nicht bewohnt, weshalb die ursprüngliche Raumstruktur unangetastet vorhanden geblieben ist. Die sanfte Restaurierung des über 300 Jahre alten Baudenkmals konzentrierte sich auf die Erhaltung der bestehenden Bausubstanz (Architektin: Nathalie Kury, Delémont).

Prägend für die Maison Heidi ist die grosse Räucherküche, an deren Gewölbedecke früher Fleischerzeugnisse geräuchert wurden. Gewölbeküchen gelten als Aushängeschild der ruralen jurassischen Architektur, ganz speziell im Berner Jura. Sie sind be-

vorzugt aus Kalkstein erbaut und zeichnen sich besonders aus durch ihre Monumentalität. Die über die Jahrhunderte durch Rauch geschwärzten Wände der Küche wurden bei der Restaurierung belassen.

### Zeitgemässe Einrichtung

Die Stube, auch Belle Chambre genannt, ist durch den zentralen Küchenraum erschlossen und zeugt vom einfachen Leben der Erbauerfamilie. Über den Kachelofen in der Stube klettert man durch eine Luke in die darüberliegende Schlafkammer, in der früher die ganze Familie schlief. Eine weitere Schlafkammer wurde vermutlich im 18. Jahrhundert angebaut. Heute befinden sich in der Maison Heidi zwei Doppelzimmer mit Stube und Wohnküche. Für den modernen Komfort wurden zeitgemässe Sanitär-, Küchen- und Heizungsinstallationen eingebaut. Die schlichte Einrichtung mit zeitgenössischen Designermöbeln aus Schweizer Manufakturen übersetzt die Sprache der historischen Architektur fließend in die Moderne (Inneneinrichtung: Atelier Karma, Mathieu Kottelat, Delémont).

Das Jurabauernhaus war über Generationen in Familienbesitz und wurde im Jahr 2017 der Stiftung Ferien im Baudenkmal im Baurecht übergeben. Das Haus ist nach

der verstorbenen Eigentümerin namens Heidi benannt. Die Instandstellung verlief in enger Zusammenarbeit mit der kantonalen Denkmalpflege. Ein Grossteil der Finanzierung der Instandstellung konnte dank einer Partnerschaft mit der Schweizer Berghilfe gesichert werden.

### Historisch wertvoll

Die Waadtländer Architekturhistorikerin Isabelle Roland, die 2012 im Rahmen eines Nationalfondsprojektes den Band *Les maisons rurales du canton du Jura* veröffentlichte, widmete sich auch der Aufarbeitung und Dokumentation der Maison Heidi. Im Rahmen ihrer Publikation *Les maisons rurales du canton de Berne. Le Jura bernois* (2019) wurden dendrochronologische Untersuchungen und Pläne der Maison Heidi erstellt. Die Erkenntnisse der Untersuchungen bestätigen das Erbauungsdatum 1684. So wurden gemäss den Ergebnissen die Holzbalken des Erdgeschosses im Herbst/Winter 1682/83 geschlagen und im Frühling 1683 in den Bau integriert. Bei der Maison Heidi handelt es sich um ein wertvolles Jurabauernhaus, dessen Erhaltung bauwie auch gesellschaftshistorisch von grosser Bedeutung ist.

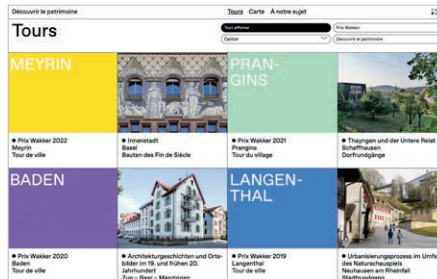
→ [www.ferienimbauendenkmal.ch/maison-heidi](http://www.ferienimbauendenkmal.ch/maison-heidi)

EN LIGNE ET SUR LE TERRAIN

# Découvrir le patrimoine

Patrimoine suisse a créé une nouvelle plateforme en ligne qui propose de découvrir la culture du bâti sur le terrain. Ce site Web suggère une grande variété de promenades élaborées avec les sections cantonales ces dernières années.

Le format de la publication *Découvrir le patrimoine* a été conçu il y a quelque 20 ans comme une série de dépliants. Il a permis à Patrimoine suisse et à ses sections de présenter sur un même modèle une multitude de promenades consacrées à la culture du bâti. Désormais, la formule trouve également son expression en ligne avec un premier



La plateforme *Découvrir le patrimoine* – promenades: page d'accueil et exemple Meyrin



Die Plattform *Baukultur entdecken* – Rundgänge: Startseite und Beispiel Meyrin

choix de balades dans neuf dernières lauréates du Prix Wakker – d'Aarau à Meyrin. Des circuits dans les cantons de Bâle-Ville, Schaffhouse, Zoug et du Valais

viennent compléter cette offre qui s'étoffera peu à peu. Il vaut la peine d'y jeter régulièrement un coup d'œil!  
 → [www.patrimoinessuisse.ch/promenades](http://www.patrimoinessuisse.ch/promenades)



SCHWEIZER HEIMATSCHUTZ  
 PATRIMOINE SUISSE  
 PATRIMONIO SVIZZERO  
 PROTECZIUN DA LA PATRIA

Patrimoine suisse est une organisation sans but lucratif active dans le domaine de la culture du bâti. L'association compte 27 000 membres, donatrices et donateurs. Le comité est le trait d'union entre la conférence des président-e-s, qui prend les décisions stratégiques, et le secrétaire général, chargé des opérations.

Afin de renforcer l'équipe du comité, nous cherchons pour septembre 2022 un

## Membre pour le comité

Pour cette activité bénévole, nous attendons un vif intérêt pour la culture du bâti et la conduite d'une organisation sans but lucratif. Suivre des délibérations en allemand et en français ne vous pose pas de problème. Vous connaissez bien la politique dans les domaines d'activité de l'association et êtes en mesure de participer chaque année aux six séances du comité, aux deux conférences des président-e-s ainsi qu'à l'assemblée des délégué-e-s.

Compte tenu de la composition actuelle du comité, la préférence sera donnée à une personne issue de la Suisse romande.

Pour toute demande, Beat Schwabe, vice-président (tél. 079 542 11 65), ou Stefan Kunz, secrétaire général (tél. 079 631 34 67), se tiennent volontiers à votre disposition. Veuillez adresser votre candidature d'ici au 12 juin 2022 au plus tard à [bewerbung-vorstand@heimatschutz.ch](mailto:bewerbung-vorstand@heimatschutz.ch).

[www.patrimoinessuisse.ch](http://www.patrimoinessuisse.ch)



SCHWEIZER HEIMATSCHUTZ  
 PATRIMOINE SUISSE  
 PATRIMONIO SVIZZERO  
 PROTECZIUN DA LA PATRIA

Der Schweizer Heimatschutz ist eine Non-Profit-Organisation im Bereich Baukultur mit 27 000 Mitgliedern, Gönnerinnen und Gönnern. Der Vorstand ist das Bindeglied zwischen der strategisch entscheidenden Konferenz der Präsidentinnen und Präsidenten und der operativ tätigen Geschäftsstelle.

Zur Verstärkung des Vorstandsteams suchen wir per September 2022 ein

## Mitglied für den Vorstand

Im Zentrum dieser ehrenamtlichen Tätigkeit stehen ein starkes Interesse und Freude an Themen der Baukultur sowie der Führung einer Non-Profit-Organisation. Den Verhandlungen in Deutsch und Französisch können Sie problemlos folgen. Erwünscht ist ein guter Bezug zur Politik in den Themen des Verbandes. Sie sind bereit, ehrenamtlich an rund sechs Sitzungen, an den beiden Konferenzen der Präsidentinnen und Präsidenten sowie an der Delegiertenversammlung teilzunehmen.

Aufgrund der aktuellen Zusammensetzung steht die Wahl einer Persönlichkeit aus der Romandie im Vordergrund.

Bei Fragen stehen Ihnen Beat Schwabe, Vizepräsident (T 079 542 11 65), oder Stefan Kunz, Geschäftsführer (T 079 631 34 67), gerne zur Verfügung. Ihre Bewerbung richten Sie bis spätestens am 12. Juni 2022 an [bewerbung-vorstand@heimatschutz.ch](mailto:bewerbung-vorstand@heimatschutz.ch).

[www.heimatschutz.ch](http://www.heimatschutz.ch)



SCHOGGITALER 2022

# «50 Jahre Wakkerpreis»

**Wie es Gemeinden gelingt, sich zu entwickeln, wertvolle Bauten zu erhalten und zusätzliche Lebensqualität zu schaffen, zeigt seit 50 Jahren der Wakkerpreis des Schweizer Heimatschutzes. Der Haupterlös der Schoggitaleraktion 2022 wird zur Pflege wertvoller Ortsbilder und für den Erhalt unseres Lebensraumes eingesetzt.**

In der Schweiz wird viel gebaut. Um die Natur und wertvolles Ackerland zu schützen, müssen wir unsere Dörfer und Städte dichter bauen. Wir sollten Sorge tragen, dass sie nicht nur dichter, sondern auch lebenswerter werden. Wie es Gemeinden gelingt, sich zu entwickeln, wertvolle Bauten zu erhalten und zusätzliche Lebensqualität zu schaffen, zeigt seit 50 Jahren der Wakkerpreis des Schweizer Heimatschutzes. Mit dem Kauf des Schoggitalers 2022 helfen Sie uns, wertvolle Ortsbilder zu pflegen und unseren Lebensraum lebenswerter zu machen. Zudem unterstützen Sie zahl-

reiche Tätigkeiten von Pro Natura und dem Schweizer Heimatschutz.

## Schulkinder profitieren

Die Schoggitaler-Aktion dient nicht allein den Anliegen des Natur- und Heimatschutzes in der Schweiz. Auch die teilnehmenden Schulklassen profitieren: Einerseits erhalten sie didaktisch aufbereitete Unterrichtsmaterialien zum Thema, aus denen sie Spannendes lernen. Andererseits fliessen pro verkauftem Taler 50 Rappen in die Klassenkasse.

## Verkauf im September

Der Verkauf der traditionsreichen Schoggitaler aus Schweizer Biovollmilch und Kakao aus fairem Handel startet im September. Schulkinder werden die süssen Taler vom 29. August bis 26. September 2022 verkaufen (im Tessin ab 5. September). Ab Mitte September sind die Schoggitaler für den guten Zweck zudem schweizweit in den Verkaufsstellen der Post und bei Jumbo do it erhältlich.

→ [www.schoggitaler.ch](http://www.schoggitaler.ch)

## ÉCU D'OR 2022

Depuis 50 ans, le Prix Wakker de Patrimoine suisse distingue des communes parvenant à se développer tout en respectant le patrimoine bâti et en améliorant la qualité de vie. Le revenu principal de l'action de l'Écu d'or 2022 est utilisé pour préserver des sites de qualité et à l'amélioration du cadre de vie. En achetant l'Écu d'or 2022, vous contribuez à la préservation de sites de qualité et à l'amélioration du cadre de vie. De plus, vous soutenez de nombreuses activités de Pro Natura et Patrimoine suisse.

→ [www.ecudor.ch](http://www.ecudor.ch)



Unsere Heimat ist einmalig. Helfen Sie mit, ein Stück Heimat zu bewahren. Schweizer Baukultur für kommende Generationen: schützen, erlebbar machen, weiterbauen. Ihr Vermächtnis – eine Erbschaft oder ein Legat – legt den Grundstein für die Zukunft.

Informieren Sie sich bei Ihrem Anwalt, oder bestellen Sie die Unterlagen des Schweizer Heimatschutzes: [www.heimatschutz.ch](http://www.heimatschutz.ch)

Sie können uns auch anrufen: Unser Geschäftsführer Stefan Kunz berät Sie gerne persönlich.

Schweizer Heimatschutz  
Zollikerstrasse 128, 8008 Zürich  
[stefan.kunz@heimatschutz.ch](mailto:stefan.kunz@heimatschutz.ch)  
044 254 57 00, [www.heimatschutz.ch](http://www.heimatschutz.ch)



SCHWEIZER HEIMATSCHUTZ  
PATRIMOINE SUISSE  
PATRIMONIO SVIZZERO  
PROTECZIUN DA LA PATRIA

## NACHRUF

# Hans-Peter Bärtschi, Pionier der Industriekultur

**Am 2. Februar 2022 ist der Pionier der Industriekultur in seiner Heimatstadt Winterthur gestorben. Mit diesem Beitrag gedenken wir seiner Person und seines Lebenswerks.**

Vergangenheit hat Zukunft. Das war das Credo und Lebensmotto von Hans-Peter Bärtschi. Die industrielle Vergangenheit hat ihn von Kindsbeinen an fasziniert: Als wachen Zeitgenossen, dem es darum ging, Geschichte aus der Perspektive der Werk-tätigen zu schreiben und bauliche Zeugen des technischen Könnens für eine kritische Nachwelt zu erhalten.

Hans-Peter Bärtschi wuchs in einfachsten Verhältnissen in Dietikon in unmittelbarer Nachbarschaft der Bahnlinie Zürich-Baden auf. Wenn Hans-Peter Bärtschis Eltern mit den Kindern ihr Stück Land zur Gartennutzung bestellten, mussten sie einen Bahnübergang mit Barrieren und Bahnwärterhäuschen passieren. Hans-Peter Bärtschi war es bald leid, zu ackern. Er wartete lieber bei der Bahnwärterin auf die nächste Zugdurchfahrt. Die Bahnwärterin wurde in Hans-Peter Bärtschis ersten fünf Lebensjahren zu einer zukunftsweisenden Bezugsperson, die ihn in die Geheimnisse des Bahnbetriebs einweihte.

Als Erstklässler kam Hans-Peter Bärtschi 1957 nach Winterthur, wo die Familie Bärtschi im Tössfeld in nächster Nähe der Schweizerischen Lokomotiv- und Maschinenfabrik (SLM), des Sulzer-Areals, des Rieter-Areals und des Rangierbahnhofs lebte. Als Jugendlicher und begeisterter Eisenbahnfan dokumentierte er auf immer ausgedehnteren Reisen mit Fotos, Skizzen und Notizen den langfristigen Wandel.

## Weg zur Selbstständigkeit

Nach der Matura studierte Hans-Peter Bärtschi ab 1969 an der ETH Zürich Architektur. Er wurde Studentenpolitiker und staatlich intensiv überwachter Maoist. Sein mit dem Friedrich-Preis ausgezeichnetes Diplom von 1976 hatte die Umnutzung des Zürcher Kasernenareals zum Thema. Damit traf Hans-Peter Bärtschi

*Hans-Peter Bärtschi,  
Dr. sc. techn., dipl.  
Arch. ETH  
23. Februar 1950 –  
2. Februar 2022*



Helke Grasser/Ex-Press/SGTI

den Nerv der Zeit für die aktuellen Umnutzungspläne der Militärkasernen in Zürich. Nach seinem Architekturstudium und einer viel beachteten Dissertation über die städtebauliche Entwicklung von Zürich Aussersihl («Industrialisierung, Eisenbahnschlachten und Städtebau») entschloss sich Hans-Peter Bärtschi zur Selbstständigkeit. Er gründete 1979 die «ARIAS-Industriekultur» (Architektur, Industriearchäologie, Stadtentwicklung) mit dem Untertitel «Vergangenheit hat Zukunft» in Winterthur, um damit die Dokumentation und Restaurierung von Industriedenkmalen zu ermöglichen.

## Eindrückliches Lebenswerk

Hans-Peter Bärtschi engagierte sich in unzähligen Vereinen und Projekten, seine Erkenntnisse sind in rund 1000 Publikationen, in über 100 Ausstellungen und in vielen Museen und Industrielehrpfaden eingeflossen und haben den industriegeschichtlichen Fachdiskurs nachhaltig geprägt. Er setzte sich für den Erhalt des Winterthurer Sulzer-Areals ein, begleitete die Umnutzung der Mühle Tiefenbrunnen in Zürich oder lieferte die Dokumentation für die Kandidatur der Rhätischen Bahn für die Aufnahme ins UNESCO-Weltkulturerbe. Er inventarisierte für die SBB über Jahre 900 Bahnhöfe. Bis 2017 war er beim Bundesamt für Kultur Konsulent für die Erhaltung von Industriekulturgütern. Minuziös und mit der Unter-

stützung seiner Frau Sylvia Bärtschi-Baumann trug der Industriearchäologe ein unschätzbare Wissen zur jüngeren Geschichte der Schweiz zusammen.

Hans-Peter Bärtschi hinterlässt einen riesigen Fundus an Gutachten, Publikationen und rund 380 000 Fotografien, hauptsächlich zur Industriearbeitswelt. Nachdem Hans-Peter Bärtschis Schaffen bereits mit etlichen Preisen ausgezeichnet worden war, würdigte ihn 2014 die Landis&Gyr-Stiftung mit dem hochdotierten Lebenswerkpreis, der es ihm ermöglichte, sein Bildarchiv aufzuarbeiten und 2017 der ETH zur Verfügung zu stellen. Das eindrückliche Lebenswerk wird vom Bildarchiv der ETH-Bibliothek und von der Stiftung Industriekultur betreut.

Hans-Peter Bärtschis Analysen waren bisweilen unbequem und sperrig. Er schaffte sich mit seinen Ansichten nicht überall Freunde. Doch die Fachwelt ist sich einig: Als Experte in unzähligen Bau- und Denkmalpflegekommissionen verhinderte er viele Abbrüche und den Verlust von einzigartiger Bausubstanz. Die Schweiz sähe heute anders aus ohne Hans-Peter Bärtschi. Industriekultur erhalten war sein Lebenswerk.

**Evelyne Noth, Stadtzürcher Heimatschutz SZH, Präsidentin**

→ Für das Neujahrsblatt 2022 des Stadtzürcher Heimatschutzes zum Maag Areal Zürich West hat Dr. Hans-Peter Bärtschi den Beitrag «Das Maag Areal und seine Entwicklung» verfasst: [www.heimatschutzstz.ch](http://www.heimatschutzstz.ch)

BLICKPUNKT SEKTION GLARUS

# «Gemeinsam Baukultur kochen»

Mit dem Gedanken, dass beim gemeinsamen Kochen die Diskussionen automatisch und ganz ungezwungen ins Rollen kommen, lud der Glarner Heimatschutz Mitte März zu einer ersten Veranstaltung mit kantonalen und kommunalen Vertreterinnen und Vertretern der Abteilungen Hoch- und Tiefbau, Raumplanung und Kultur ein.

Mit einem neuen Veranstaltungsformat sollen wichtige Akteurinnen und Akteure der Behörden und der Verwaltung auf einer sinnlichen Ebene angesprochen werden, sich gemeinsam für eine hohe Baukultur einzusetzen. «Gemeinsam Baukultur kochen» bietet einen ungezwungenen Rahmen, ins Gespräch zu kommen und sich kennenzulernen. Dahinter steht die Idee, kürzere und direktere Wege zu fördern und eine bessere Zusammenarbeit zu ermöglichen. Ein grosses Potenzial des kleinen Kantons Glarus ist die überschaubare Grösse mit knapp 40 000 Einwohnerinnen und Einwohnern sowie die geringe Anzahl von nur drei Gemeinden. Dies macht es möglich, dass alle für den Bauprozess relevanten Personen der kommunalen und kantonalen Behörden und Verwaltung an einer langen Tafel Platz finden. Umso erstaunlicher für alle, dass es einen solchen Austausch seit der Gemeindefusion 2011 noch nie gab.

## Hohe Baukultur im Kanton Glarus

Basierend auf den acht Kriterien für eine hohe Baukultur der *Erklärung von Davos* von 2018 widmeten sich die Teilnehmenden an diesem Abend der Schlüsselfrage, was unter einer hohen Baukultur zu verstehen ist und wie eine solche in Zukunft im Kanton Glarus umgesetzt werden kann. Dabei wurde in mehreren Runden die Anwendung der acht Kriterien (Gouvernanz, Funktionalität, Umwelt, Wirtschaft, Vielfalt, Kontext, Genius Loci, Schönheit) engagiert diskutiert, und es wurde gemeinsam gekocht und gegessen. Während eine Gruppe sich der Frage widmete, wie im Rahmen der Verwaltungsarbeit künftig eine hohe Baukultur im Kanton Glarus ge-

*Die Aktion «Gemeinsam Baukultur kochen» fand im Therna-Wohlfahrtsgebäude Erlenhof in Schwanden (GL) statt, einem Gebäude des grossen Architekten Hans Leuzinger aus den 1940er-Jahren.*



Janic Scheidegger

*Une action «Gastronomie au cœur du patrimoine» s'est déroulée dans le Wohlfahrtsgebäude Erlenhof (bâtiment de la cantine et du personnel) de l'entreprise Therna, à Schwanden (GL), conçu par le grand architecte Hans Leuzinger dans les années 1940.*



Janic Scheidegger

währleistet werden kann, bereiteten in der Küche ein Regierungsrat, eine zukünftige Gemeinderätin für die Abteilung Hochbau und eine Bauberaterin gemeinsam Sushirollen zu und widmeten sich dabei dem Thema «Genius Loci».

## Diskutieren, kochen, geniessen

Zwischen den verschiedenen, moderierten Runden wurde ausgiebig gespeist, genossen, und die angebrochenen Themen konnten weiter vertieft werden. Die Bereitschaft, gemeinsam über das Thema zu diskutieren und nach möglichen Lösungen zu suchen, war gross. Die neu geschaffene Möglichkeit, Erfahrungen im Umgang mit Baukultur auszutauschen und entsprechende Kontakte zu knüpfen, wurde sehr geschätzt. Erfreulich ist, dass unter anderem der Input des Glarner Heimatschutzes auf offene Ohren stiess, dass bei den kom-

munalen Bauverwaltungen das nötige Know-how zu gestalterischen und Einpassungsfragen fehle, aber durch den Beizug einer regelmässigen externen Bauberaterin, wie dies in Glarus Nord bereits praktiziert wird, gelöst werden könne. Glarus Süd sucht aktuell Bauberaterinnen und Bauberater. So schnell kann es gehen.

Die Resultate der Diskussionen in Schwanden fliessen in den nächsten vom Glarner Heimatschutz geplanten Event ein. Im Rahmen der schweizweiten Feierlichkeiten zum 50-Jahr-Jubliäum des Wakkerpreises wird er am 18. Juni 2022 im Kunsthaus in Glarus stattfinden ([www.heimatschutz.ch/events](http://www.heimatschutz.ch/events)). Dabei soll die angestossene Diskussion in der breiteren Öffentlichkeit vertieft werden.

Nina Cattaneo, Architektin, für den Glarner Heimatschutz

→ [www.glarnerheimatschutz.ch](http://www.glarnerheimatschutz.ch)



Pierre Néma

7. April 2022 in Stein am Rhein (SH):  
50 Jahre Wakkerpreis – Eröffnungsanlass



Stefan Jurt

7. April 2022 in Cham (ZG): Würde Cham den  
Wakkerpreis nochmals erhalten?



Peter Niederhäuser

7. April 2022 in Winterthur (ZH):  
Der Wakkerpreis: Hindernis oder Ansporn?

VERANSTALTUNGSPROGRAMM

# Auf zum Wakkerpreis!

Mit dem Veranstaltungsprogramm lädt der Heimatschutz im Wakkerpreis-Jubiläumsjahr 2022 ein zu einer Entdeckungsreise durch die Schweiz. An über 60 Veranstaltungen in allen Landesteilen und Sprachregionen kann den Spuren des Wakkerpreises gefolgt werden. Die Sektionen des Heimatschutzes blicken auf die Baukultur vor Ort, machen Erfolge sichtbar und regen an zur Diskussion über anstehende Herausforderungen beim Erhalten, Bauen und Planen.

Am 7. April fand in der Masstabfabrik in Stein am Rhein (SH) der gut besuchte Eröffnungsanlass zur Veranstaltungsreihe «Auf zum Wakkerpreis» statt. Gleichzeitig starteten die ersten Anlässe in Winterthur (ZH) und Cham (ZG) – ein gelungener Beginn des reichhaltigen Veranstaltungs-

programms zum 50-Jahr-Jubiläum des Wakkerpreises des Schweizer Heimatschutzes und seiner Sektionen. Ende April folgte ein erster geführter Rundgang in Genf, und Anfang Mai fanden Anlässe in Diemtigen und Unterseen (BE), Derendingen (SO), Oltigen (BL), Laufenburg (AG), Bellinzona (TI) und erneut in Winterthur statt. Im Mai und Juni geht es Schlag auf Schlag weiter, zum Beispiel am Samstag 11. Juni, an dem gleich drei Anlässe angeboten werden – in Renens (VD), Tramelan (BE) und Fusio (TI). Das Engagement des Projekts «Auf zum Wakkerpreis!» wird massgeblich ermöglicht durch den Verkauf des beliebten Schoggitalers (vgl. Seite 39).

→ **Veranstaltungsprogramm «Auf zum Wakkerpreis!» des Schweizer Heimatschutzes und seiner Sektionen:**  
[www.heimatschutz.ch/events](http://www.heimatschutz.ch/events)

## MANIFESTATIONS 2022

Le programme des manifestations pour 2022 est une invitation à sillonner la Suisse en cette année du jubilé. Et à partir sur les traces du Prix Wakker, à l'occasion de plus de 60 manifestations organisées dans toutes les régions du pays. Les sections de Patrimoine suisse observent la culture du bâti sur place, mettent en évidence les réussites et lancent le débat sur les défis à résoudre en matière de préservation, de construction et de planification dans la Suisse fédéraliste. Organisée le 7 avril à Stein am Rhein (SH), la première manifestation de la série «En route pour le Prix Wakker!» a remporté un grand succès. Les événements vont se succéder en mai et en juin, par exemple à Renens (VD), Tramelan (BE) et Fusio (TI) le 11 juin. Ce projet est massivement soutenu par la vente de l'Écu d'or (lire en page 39).

→ [www.patrimoinesuissesuisse.ch/events](http://www.patrimoinesuissesuisse.ch/events)



Archives communales de Renens

11 juin 2022, à Renens (VD):  
Renens autrefois, du village à la ville



Jura bernois Tourisme

11 juin 2022, à Tramelan (BE): Villages en transition – Le patrimoine à l'épreuve de l'avenir



Fusio: Ufficio dei beni culturali

11 giugno 2022, a Fusio (TI): Il villaggio di Fusio e la sua protezione

GRAUBÜNDEN**Neue Rennstrecke am Flüela?**

Der Kanton plant, die Flüelapassstrasse zwischen dem Restaurant Alpenrose und dem Gasthaus Zum Tschuggen auf einer Länge von rund 2,64 Kilometern auszubauen. Dabei soll im Bereich Tschuggen (Häusergruppe mit Kapelle) ein neues Trasse angelegt und so die bestehende, auf den Bau der «Kunststrasse» 1866/67 zurückgehende Linienführung komplett verändert werden. Ein massiver Eingriff in ein landschaftlich bemerkenswertes Gefüge mit zerstörerischen Auswirkungen auf ein historisches Bautenensemble. Das vom Kanton aufgelegte Strassenbauprojekt ist nach Dafürhalten des Bündner Heimatschutzes nicht bewilligungsfähig. Zusammen mit der Stiftung Landschaftsschutz Schweiz hat er deshalb Einsprache gegen das völlig überdimensionierte und unzeitgemässe Projekt erhoben.

→ [www.heimatschutz-gr.ch](http://www.heimatschutz-gr.ch)

AARGAU**Altes Ofenhaus in Kölliken retten**

Im Januar 2022 hatte der Kölliker Gemeinderat der Sondermülldeponie Kölliken (SMDK) die Bewilligung erteilt, die alte Ziegelei in Kölliken abzureissen. Gegen diesen Abrissentscheid hat der Aargauer Heimatschutz im März Beschwerde eingereicht. Er verlangt von der SMDK, der Grundeigentümerin, ein Konzept zur Erhaltung und Neunutzung des um 1930 erbauten Ofenhauses. Im von der Gemeinde in Auftrag gegebenen Gutachten heisst es, «ein Abbruch würde eine einmalige kulturhistorische und industriegeschichtliche Substanz zerstören». Es darf keinen Abbruch auf Vorrat geben, zumal ja nicht klar ist, was danach mit dem Gelände passiert. Unverständlich ist, dass alle beteiligten Parteien das Ofenhaus als schutzwürdig erachten, es nun aber doch abgerissen werden soll.

→ [www.heimatschutz-ag.ch](http://www.heimatschutz-ag.ch)

VAUD**Distinction vaudoise du patrimoine**

Alain Candellero

Après avoir honoré les restaurations du château de l'Aïle et de la salle del Castillo à Vevey en 2018 et la Fondation du Bois de Chênes en 2020, la section vaudoise de Patrimoine suisse a choisi de récompenser Chemin de fer – Musée Blonay – Chamby. Ce musée unique en son genre en Suisse contribue depuis plus de 50 ans à la sauvegarde d'un matériel ferroviaire destiné à disparaître, qui présente un intérêt historique et technique indéniable. Il a assuré l'entretien et la restauration très minutieuse de nombreux véhicules. Enfin, l'exploitation touristique de la ligne Blonay – Chamby a permis de conserver de nombreux savoir-faire, grâce à la passion de plusieurs générations de bénévoles. Autant de raisons qui ont convaincu la section à attribuer au Chemin de fer – Musée Blonay – Chamby la Distinction vaudoise du patrimoine 2022.

→ [www.patrimoinesuisse-vd.ch](http://www.patrimoinesuisse-vd.ch)

BASEL-STADT**Meisterwerk bedroht**

Der weltbekannte Architekt und Designer Verner Panton (1926–1998) gestaltete 1978 im Auftrag des Kantons Basel-Stadt den langen Verbindungsgang vom Klinikum II zum Parking im Kantonsspital. Damit wollte man dem monotonen Charakter des 100 Meter langen, fensterlosen Gangs entgegenwirken. Das ausserordentliche Kunstwerk fällt dem Abbruch und Neubau des Klinikums II des Universitätsspitals zum Opfer, wenn

nicht noch im letzten Augenblick gehandelt wird. Aussergewöhnlich ist es wegen seiner Dimensionen und seiner Machart. Der Heimatschutz Basel und baukult – Freiwillige Basler Denkmalpflege – appellieren an das Unversitätsspital, zu prüfen, wie die Panton-Passage innerhalb des Neubauprojekts erhalten werden könnte. Eine Onlinepetition ruft zur Rettung des Kunstwerks auf.

→ [www.heimatschutz-bs.ch](http://www.heimatschutz-bs.ch)

BASEL-LANDSCHAFT**Villa in Sissach zerstört**

Es war amtlich verfügt: Das 1924 erbaute Tschudy-Gebäude in Sissach darf nicht abgerissen werden. Trotzdem fuhren am Gründonnerstag die Bagger vor und begannen mit dem Abbruch, bis der Kanton einen Abrisstopp verfügte. Der Baselbieter Heimatschutz bezog sofort Stellung: «Es ist erschreckend und unentschuldig, dass trotz der Verfügung des Kantons mit dem Abbruch begonnen wurde.» Nun wird untersucht, ob und wie das herrschaftliche Haus gerettet und allenfalls unter Schutz gestellt werden kann. Eine Strafanzeige wegen widerrechtlichen Abbruchs des Hauses wird geprüft. Fortsetzung folgt.

→ [www.heimatschutz-bl.ch](http://www.heimatschutz-bl.ch)

DANIELA DREIZLER UND DIE BAGNI POPOLARI

# Dampfende Brunnen am Limmatufer

Seit November 2021 laden in Baden und Ennetbaden (AG) heisse Brunnen zum Bade. Die Idee zu diesem Freiluftplausch am Limmatufer stammt vom 2017 gegründeten Verein Bagni Popolari. Wie es dazu kam? Mitinitiantin und Architektin Daniela Dreizler hat die Antwort.

Marco Guetg, Journalist, Zürich

**A**lles begann, weil etwas zu Ende ging. Im Juli 2012 wurde das 1964 von Otto Glaus erbaute, einzige öffentliche Thermalbad der Stadt Baden geschlossen. Es stand auf dem Baugrund der neuen Therme von Mario Botta. Zurück blieben: die heissen Thermalquellen samt Zuleitungen – und eine Wehmut. Heute ist an diesem Ort vieles anders. Wir stehen am Ufer der Limmat. Im Rücken thront der eben erst unter dem Namen «Fortyseven» eröffnete Botta-Bau. Vor uns im Heissen Brunnen verweilen ein paar Menschen im Feierabendbad. Dampfendes Wasser, lockere Stimmung. Die Architektin Daniela Dreizler führt den Besucher in die Geschichte des Ortes ein. «Wir waren ein paar Badegäste, die nach der Schliessung des Glaus-Bades das Thermalwasser

schlicht vermissten», sagt sie, «andererseits fragten wir uns, was mit dem Thermalwasser passiert, das kann ja nicht abgestellt werden. Wir waren der Meinung, dass Thermalwasser nicht einfach ungebadet in die Limmat fliesen darf.»

## «Guerilla-Aktion»

Was tun? Einige machten sich schlau, wie genau das Wassersystem in Badens Bäderquartier angelegt ist. Sie recherchierten und fanden heraus: Von der Quelle gelangte das Wasser jeweils in die Zisternen der einzelnen Hotels, während der Überlauf abfließt und in der Limmat landet. «In einer Nacht-und-Nebel-Aktion zapften wir das Thermalwasser an und führten es in ein aus Schalungsbrettern gezimmertes Becken.» Eine Nacht lang konnte dort ge-

planscht werden. Danach wurde alles wieder abgebaut und vorbei war der nächtliche Badespuk.

Diese «Guerilla-Aktion» gab zu reden und zeigte Wirkung. Bald bot sich die Gelegenheit, das hölzerne Temporärbad an Kulturveranstaltungen der Stadt einzurichten, es gleichzeitig öffentlich zu testen. Diese Kleinbäder seien immer «aus Baumaterial hergestellt, mit Folien ausgelegt und gepolstert worden, damit man weich hockt und die Wärme nicht zu schnell entweicht», sagt Daniela Dreizler. Das Angebot kam an. Während der Kultour Baden 2015 wurde das Verenaabad auf dem Kurplatz an seinem ursprünglichen Standort für drei Tage wieder errichtet. Dort, erzählt Daniela Dreizler, «konnte man entspannt im Wasser liegen, Musik hören oder einer Lesung fol-



Christoph Lüber

Rolf Meier, Daniela Dreizler, Marc Angst und Christoph Lüber vom Verein Bagni Popolari (v.l.n.r.). Im Hintergrund der Heisse Brunnen von Ennetbaden.

Rolf Meier, Daniela Dreizler, Marc Angst et Christoph Lüber de l'association Bagni Popolari (de g. à dr.). En arrière-plan, la fontaine chaude d'Ennetbaden.



Christoph Lüber



Christoph Lüber

gen». Später wünschte sich das Animationsfestival «Fantoche» einen gezimmerten Brunnen, von wo aus Filme betrachtet werden konnten. Was Fantoche als Versuch startete, ist inzwischen bereits zum fünften Mal im Angebot.

Aus einem Gwunder, aus nächtlichen Aktionen und der breiten Reaktion stellte sich das Badener Badeteam schliesslich die Frage: «Warum stets improvisieren und nicht gleich etwas Definitives bauen?», erinnert sich Daniela Dreizler. Die Frage führte zum Projekt «Heisser Brunnen». Die lose Gruppe gab sich 2017 eine Form und einen Namen: Verein Bagni Popolari. Diese Bezeichnung ist eine bewusste Anlehnung an die in Italien bekannten wie beliebten öffentlichen Bäder. Dann kam der Stein ins Rollen. Es folgte eine Machbarkeitsstudie und ein erster Entwurf, Verhandlungen mit der Behörde, Abklärungen betreffend Hygiene wie Organisation des Ortes, Sicherung der Finanzierung... Schliesslich stellte die Ortsbürgergemeinde Baden ihr ganzes Thermalwasserkontingent zur Verfügung und übernahm die Investitionskosten von 765 000 Franken, während die Stadt heute für den Betrieb aufkommt. Im Planungsteam war Daniela Dreizler mit den Architekten Rolf Meier, Marc Angst und Christoph Lüber.

#### Touristischer Mehrwert

Der Plural des Vereinsnamens war offensichtlich eine «prophetische Vision», sagt Daniela Dreizler. Denn seit November 2021 lockt nicht nur in Baden ein Heisser Brunnen mit Natursteinbecken zum Verweilen. Auch Ennetbaden hat gleich gegenüber an der Limmatpromenade – eingebettet in einen kleinen Park – für

930 000 Franken von Bagni Popolari ein ähnliches Juwel herrichten lassen. Der touristische Mehrwert ist offensichtlich. Die heissen Brunnen werden aus nah und fern rege besucht – ein Brunnengast, so Daniela Dreizler, kam gar eigens aus Domodossola angereist, um hier das Neue zu erleben...» Die Initiative des Vereins Bagni Popolari ist eine klassische Bürgerinitiative und ihr Resultat ein neckischer Kontrast zum bombastischen Botta-Bau (vgl. Interview mit Daniela Dreizler in *Heimatschutz/Patrimoine* 2/2012). Doch letztlich hat dieser gestalterisch überzeugende Tupfer am Limmatufer eine tiefere Bedeutung. Denn öffentliches Baden hat in Baden Tradition. Auf dem Kurplatz standen den Menschen über Jahrhunderte öffentliche Bäder zur Verfügung. Auch das Verena- wie das Freibad – eigentliche Armenbäder – waren öffentlich zugänglich. Vor 150 Jahren wurden diese zwei Bäder zugeschüttet. Mit seinen Heissen Brunnen hat der Verein Bagni Popolari Verschüttetes wieder aufgedeckt. Hat der Verein damit seine Schuldigkeit getan? «Nicht ganz», sagt Daniela Dreizler, «wir haben noch ein Begleitmandat.» Und offensichtlich auch einen neuen Ort, wo Mitdenken und Mitgestalten sich anbietet: Im Kellergeschoss des ehemaligen Badgasthofs Zum Raben sollen die Gesellschaftsbäder reaktiviert werden. Geplant ist ein Ort für gesellschaftliche, geistige und kulturelle Anregungen rund um das Thema Thermalwasser. Getragen und gefördert wird das Ganze von der Genossenschaft Liegenschaft Bad zum Raben. Daniela Dreizler rührt die Werbetrommel: «Hier bestünde die einmalige Chance, Mitbesitzende eines Thermalbades zu werden...» (Ab Mitte Mai: [www.rabenbaden.ch](http://www.rabenbaden.ch))

#### BAGNI POPOLARI À BADEN

Depuis novembre 2021, des fontaines thermales invitent à la baignade à Baden et à Ennetbaden (AG). L'association Bagni Popolari, fondée en 2017, est à l'origine de ce projet. L'architecte Daniela Dreizler, co-initiatrice, revient sur la genèse de l'aventure. En juillet 2012, les seuls bains thermaux publics de la ville de Baden ont fermé leurs portes. Construits en 1964 par Otto Glaus, ils devaient faire place à «Fortyseven», le nouveau complexe de Mario Botta ouvert il y a peu. Daniela Dreizler raconte qu'elle-même et d'autres habitués des bains se sont demandé ce qu'il advenait de l'eau thermale, qui ne peut pas simplement être coupée. Lors d'une première action sauvage, ils ont pompé l'eau pour la diriger vers des bassins provisoires faits de planches de coffrage. Les amateurs ont pu en profiter une nuit durant. L'installation a été ensuite démolie. Mais l'opération a eu un effet. Les bains temporaires ont pu être réutilisés et testés lors de plusieurs événements culturels. L'association Bagni Popolari a été portée sur les fonts baptismaux et la ville de Baden a investi des moyens dans le projet. Depuis novembre 2021, chacun peut se baigner, sans bourse délier, dans le bassin en pierre naturelle aménagé en contrebas du nouveau centre thermal. Et à la demande d'Ennetbaden, Bagni Popolari a aménagé un joyau semblable juste en face, sur la Limmatpromenade. Les deux fontaines chaudes sont abondamment fréquentées, tant par les habitants que par les touristes, pour lesquels la valeur ajoutée est indéniable.

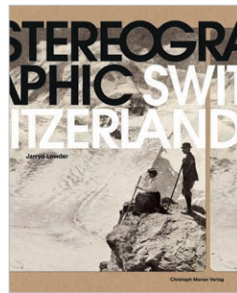
ARCHITEKTURFÜHRER BERN



**Dieter Schnell, Denise Ulrich: Architekturführer Bern.**  
DOM publishers, Berlin  
2022, 336 S., CHF 46.40

Über 130 Architekturführer sind in der Reihe von DOM publishers bereits erschienen. Von Alexandria bis Tokio und von Monterrey bis Duschambe reicht die Auswahl: Seh- und Erklärhilfen in exotischen Regionen, aber auch verlässliche Begleiter mit Hintergrundinfos zur bereits bekannten (Architektur-)Welt in handlichem Format. Gemeinsam mit Architekturstudierenden der Berner Fachhochschule haben nun Dieter Schnell, Professor für Kulturtheorie und Denkmalpflege, und die Architektin Denise Ulrich erstmals einen Band der Reihe erarbeitet, der einer Schweizer Stadt gewidmet ist: Der *Architekturführer Bern* präsentiert die Bundesstadt in zehn Rundgängen, die in die einzelnen Quartiere, aber auch ins Umland führen. Insgesamt werden 220 Bauwerke aus allen Epochen vorgestellt, zeittypische Gebäude und markante Vertreter bestimmter Architekturströmungen, aber auch weniger bekannte oder zeitgenössische Bauten. Eine ausführliche Einführung bettet die Auswahl in einen stadthistorischen Kontext. Ein willkommener Ansporn zum Architekturrundgang durch Bern. **Peter Egli**

STEREOFOTOGRAFIE



**Jarryd Lowder (Hg.): Stereographic Switzerland.**  
Christoph Merian Verlag, 2021, 184 S., CHF 59.–

Die Stereofotografie ist um 1850 entwickeltes Verfahren, das zweidimensionalen Bildern räumliche Tiefe einhaucht. Nach der Entdeckung dieses Phänomens brach zuerst in England, später auch in den USA eine regelrechte «Stereomanie» aus, da es neuerdings möglich war, von zu Hause aus fremde Länder dreidimensional zu erleben. Stereomania nannte auch das Landesmuseum Zürich seine Ausstellung im letzten Herbst, die Stereofotografien der Schweiz zwischen 1850 und 1910 präsentierte. Diese Bilder prägten im Ausland die Vorstellung einer malerischen Schweiz und trieben den hiesigen Tourismus voran. Das vorliegende Buch versammelt knapp 100 dieser Bilder, die mit dem beigelegten «3-D-Viewer» und etwas Übung wie Papierdioramen in die Seiten sinken. Dazwischen sind kurzweilige Anekdoten über einige der damaligen amerikanischen Bildverlage in Deutsch und Englisch zu lesen. Das Buch empfiehlt sich für alle, die sich für das Gesicht der Schweiz vor 150 Jahren interessieren oder sich, wie ich nun, für Stereofotografie begeistern. **Natalie Schärer**

ERDBEBENSICHERHEIT



**Bundesamt für Umwelt BAFU, Bundesamt für Kultur BAK und Bundesamt für Bevölkerungsschutz BABS (Hg.): Erdbebensicherheit von Baudenkmalern**  
Idealtypischer Prozess bei Bauvorhaben: Eine interdisziplinäre Wegleitung für die Praxis. 2021, 92 S., PDF unter [www.bafu.admin.ch/erdbeben](http://www.bafu.admin.ch/erdbeben)

Diese Publikation wendet sich als interdisziplinäre Wegleitung an alle Akteurinnen und Akteure, die bei der Überprüfung der Erdbebensicherheit, sowie bei der Planung und Umsetzung von Erdbebensicherheitsmassnahmen an Baudenkmalern involviert sind. Den in der Praxis mit dem Thema konfrontierten Fachleuten wird ein idealtypischer Prozess zur Behandlung dieser Problematik bei Bauvorhaben vorgestellt. Dabei soll die gemeinsame Diskussion der fachlichen Fragestellungen im Projektteam den differenzierten Umgang mit dem Baudenkmal ermöglichen. Weiter können damit Synergien zwischen Instandsetzungs- oder Veränderungsmassnahmen und Erdbebensicherheitsmassnahmen genutzt und die denkmalpflegerisch abgestimmte Beurteilung der Verhältnismässigkeit der Erdbebensicherheitsmassnahmen bestmöglich beeinflusst werden. Die Publikation ist in deutscher und französischer Sprache erschienen und kann auf der Website des Bundesamts für Umwelt (BAFU) kostenlos heruntergeladen werden. **Peter Egli**

IM WALD



**Schweizerisches Nationalmuseum (Hg.): Im Wald.**  
Eine Kulturgeschichte. Scheidegger & Spiess, Zürich 2022, 120 S., CHF 35.–

Das Buch zur gleichnamigen Ausstellung im Schweizerischen Nationalmuseum beleuchtet den Wald aus verschiedenen Positionen der Umwelt- und Kulturgeschichte sowie der Klimaforschung. Die Autorinnen und Autoren der Kurzbeiträge lassen so die Betrachtung des Waldes zum Spiegelbild seiner Zeit werden: Man findet sich wie auf Sigmund Freuds Couch wieder und erhascht Einblicke in persönliche Sehnsüchte und eigene Bilder vom Wald, die als Reflektionen in den unterschiedlichen Beiträgen erscheinen. Der Wald bietet sich besonders als Kulisse für unterschiedlichste – auch finstere

– Sehnsüchte an. Dabei vermag er sich immer wieder einer eindeutigen Lesart zu entziehen. Gleichzeitig lädt er unterschiedlichste Waldgänger ein. So treffen sich im Unterholz: Försterinnen neben Sportlern, Jägerinnen neben Naturschützern, Künstlerinnen neben Holzerntemaschinen und seltene Erden unter Schutzwäldern. Der Wald – so scheint es – ist eine der letzten wenigen Allmenden. Ein Raum, in dem sich besonders viele Akteure unserer Zeit treffen und dessen (Deutungs-)Hoheit gerade erneut und intensiv verhandelt wird. **Gilles Scapin**



## LES 100 ANS DE L'ALHAMBRA



**Catherine Courtiau: L'Alhambra. Une salle polyvalente historique.**  
Éditions La Baconnière, Chêne-Bourg 2021, 144 p., CHF 37.–

Ouvert en 1920 à Genève, l'Alhambra était une des premières salles de cinéma en Suisse – et la plus grande, puisqu'elle offrait 1400 places pour des projections et des spectacles de scène. En 1928, elle sera équipée pour le cinéma parlant et présentera des films en couleurs dès les années 1950. Dans la première partie de cette publication dédiée au centenaire de l'Alhambra, l'historienne de l'art et de l'architecture Catherine Courtiau retrace l'histoire de ce monument, son architecture et ses diverses affectations. Une riche iconographie fait revivre ce passé, par des plans et des vues de l'édifice, des photos des spectacles ou en-

core des affiches d'une grande valeur artistique et des billets d'entrée. Menacée de démolition dans les années 1970, l'Alhambra sera définitivement sauvée en 1995 seulement grâce à la mobilisation suscitée par un comité de sauvegarde qui débouchera sur une votation cantonale. Une contribution d'Isabelle Brunier rappelle cet engagement en faveur de ce lieu de culture. Après une restauration complète entre 2012 et 2015, l'Alhambra brille à nouveau de tous ses feux. Cette publication amoureuse et soignée rend hommage à ce bâtiment hors normes. Elle intéressera tous les amateurs de culture. **Peter Egli**

## GENUA LA SUPERBA



**Prisca Roth: Genua – La Superba.**  
Streifzüge durch die Kulturstadt. Verlag Hier und Jetzt, Zürich 2022, 472 S., CHF 39.–

Genua hat viel mehr mit der Schweiz zu tun, als man gemeinhin denkt. Das mit viel Herzblut und genauer Kenntnis der Stadt zusammengestellte Reisebuch – oder besser: Lesebuch – der Historikerin Prisca Roth zeigt dies insbesondere auf einem der insgesamt sechs thematischen Rundgänge, der Genuas Migrationsgeschichte in den Fokus rückt. Von den Architekten und Baumeistern des 16. Jahrhunderts bis zum Schriftsteller Friedrich Glauser in den 1930er-Jahren führt der Weg. Spuren von Bündner Zuckerbäckern und Innerschweizer Hotelköniginnen überschneiden sich mit denjenigen der Bergbahn- und Hotel-pioniere Bucher & Durrer und führen hoch bis zur Genueser Righi, einem Aussichtshügel, dessen Name eng mit der Schweizer Rigi verbunden ist. Auf so unterhaltsame wie lehrreiche und sinnliche Weise lässt einen das Buch die Kulturstadt am Mittelmeer – dem Meer der Schweiz, wie es die Autorin nennt – entdecken: spektakuläre Kunstschätze in Kirchen und prunkvolle Palazzi, aber auch die Geschichte(n) der stolzen Hafenstadt. **Peter Egli**

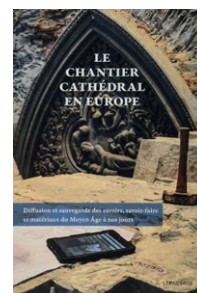
## BASEL UNGEBAUT



**Christoph Merian Stiftung (Hg.): Basel ungebaut.**  
Christoph Merian Verlag, Basel 2022, 240 S., CHF 39.–

Es gibt zahlreiche architektonische Ideen und Projekte, die für Basel entwickelt, aber nicht realisiert wurden: von den Plänen für ein neues Stadtcasino im 19. Jahrhundert über das Kasernenareal und die verschiedenen Projekte für Rheinbrücken bis zum Bau eines Ozeaniums in unserer Zeit. Die Ausstellung «Die geträumte Stadt» im Museum Kleines Klingental präsentierte bis im März anhand von Modellen und Plänen bislang wenig bekannte Ideen aus dem 20. Jahrhundert für Basel, die nicht realisiert worden sind, und stellte sie in den aktuellen Kontext. Die Publikation *Basel ungebaut* verfolgt diese Spur mit bisher zum Teil unveröffentlichtem Bild- und Textmaterial weiter, verbunden mit der Hoffnung, dass die nicht realisierten Projekte neben dem tatsächlichen Gebauten als wertvoller Fundus von Möglichkeiten verstanden werden und die Debatten um die zukünftige Gestalt der Stadt bereichern. Einige Basler Architekturbüros wie Herzog & de Meuron oder Diener & Diener haben zudem ihr eigenes nicht umgesetztes Lieblingsprojekt für die Publikation ausgewählt. **Peter Egli**

## LE CHANTIER CATHÉDRAL



**Isabelle Chave, Etienne Faisant, Dany Sandron (éd.): Le chantier cathédral en Europe.**  
Diffusion et sauvegarde des savoirs, savoir-faire et matériaux du Moyen Âge à nos jours. Les éditions Le Passage, Paris 2020, 427 p., € 35.–

En décembre 2020, l'UNESCO a inscrit les «Techniques artisanales et pratiques coutumières des ateliers de cathédrales, en Europe» au Registre des bonnes pratiques de sauvegarde du Patrimoine culturel immatériel. Elle consacre ainsi le caractère exemplaire au niveau international de ces ateliers qui, en tant qu'institutions pérennes, œuvrent depuis des siècles à la préservation des cathédrales et marient artisanat traditionnel et techniques les plus récentes. Le projet réunit 18 ateliers dans cinq pays. Avec la France, la Suisse, l'Allemagne, l'Autriche et la Norvège ont requis leur inscription dans le registre de l'UNESCO. L'ouvrage *Le chantier cathédral en Europe* propose des contributions d'une trentaine de spécialistes sur ce thème. Les cathédrales gothiques réunissent une foule de savoirs et de récits aux confins de l'architecture, de la technique, de la société et de la religion. Au fil des siècles, les ateliers de cathédrales ont recueilli un trésor de savoir-faire sur la construction, sur l'entretien et sur la restauration de ces édifices monumentaux. **Peter Egli**



Collection Nationaal Museum van Wereldculturen



*Dank der Publikation Patumbah liegt auf Sumatra bleiben die Ausstellungsinhalte auch in Zukunft verfügbar und leisten einen Beitrag zur Debatte um die Rolle der Schweiz im Kolonialismus.*

*La publication De Patumbah à Sumatra permet de diffuser les contenus de l'exposition et de nourrir le débat sur le rôle de la Suisse dans le colonialisme.*

## NEUE PUBLIKATION

## «Patumbah liegt auf Sumatra»

Die Geschichte der prunkvollen Villa Patumbah in Zürich ist eng mit Sumatra verbunden: Dort hat der Bäckerssohn Carl F. Grob ein Vermögen mit Tabakplantagen verdient, welches ihm den Bau der Villa (1883–85) ermöglichte. Die neue Publikation *Patumbah liegt auf Sumatra* beschäftigt sich mit den kolonialen Verflechtungen des Bauherrn und anderen Schweizern.

Als die Niederländer nach 1860 ihre Kolonien im Nordosten Sumatras für internationales Kapital öffneten, konnten sich auch Schweizer an der aufkommenden Plantagenwirtschaft beteiligen. Grob und sein Partner gehörten zu den ersten Tabakpflanzern in der Region. Sie erhielten einfach Zugang zu Boden und etablierten Machtstrukturen sowie ein ausbeuterisches System der Kontraktarbeit. Tausende von Arbeitern wurden aus China, Java und Indien nach Sumatra geholt, um auf den Plantagen zu arbeiten. Bis heute sind die gesellschaftlichen und ökologischen Auswirkungen der europäischen Plantagenkultur spürbar.

Die Ausstellung «Patumbah liegt auf Sumatra», die sich mit dieser Vorgeschichte der Villa beschäftigt, wurde im Sommer 2020 im Heimatschutzzentrum eröffnet. In einer Zeit, in der – angestoßen durch die Protestbewegung «Black Lives Matter» in den USA – auch in der Schweiz Themen wie alltäglicher Rassismus und koloniale Verflechtungen grosse Beachtung finden. Dank der dreisprachigen Publikation (deutsch, französisch, englisch) mit zahlreichen historischen Fotografien bleiben die Ausstellungsinhalte auch in Zukunft verfügbar und leisten einen Beitrag zur Debatte um die Rolle der Schweiz im Kolonialismus.

→ Erhältlich im Heimatschutzzentrum und unter [www.heimatschutzzentrum.ch/shop](http://www.heimatschutzzentrum.ch/shop): CHF 12.–/8.–

## NOUVELLE PUBLICATION

## «De Patumbah à Sumatra»

L'histoire de la somptueuse Villa Patumbah à Zurich est étroitement liée à Sumatra. Fils de boulanger, Carl F. Grob y a fait fortune avec ses plantations de tabac et a pu édifier la villa (1883–85) à son retour. La nouvelle publication *De Patumbah à Sumatra* aborde les relations entretenues par son constructeur et d'autres Suisses avec les colonies de l'île.

Lorsque les Néerlandais ont ouvert aux capitaux étrangers leurs colonies du nord-est de Sumatra après 1860, des Suisses ont également participé à l'essor de l'économie des plantations. Carl Grob et son associé faisaient partie des premiers planteurs de tabac dans la région. Ces colons recevaient un droit sur des terres et établissaient un système prédateur de pouvoir et de travail sous contrat. Des milliers de travailleurs ont été recrutés en Chine, à Java et en Inde afin de travailler dans les plantations. Aujourd'hui encore, les conséquences sociales et écologiques de cette exploitation par les Européens se font sentir à Sumatra.

Ouverte à l'été 2020 à la Maison du patrimoine, l'exposition «De Patumbah à Sumatra» traite des origines de la villa, à un moment où des thèmes comme le racisme ordinaire et le passé colonial trouvent aussi un large écho en Suisse à la suite du mouvement «Black lives matter» aux États-Unis. Une publication en trois langues (allemand, français et anglais), illustrée de nombreuses photos historiques, permet de diffuser les contenus de l'exposition et de nourrir le débat sur le rôle de la Suisse dans le colonialisme.

→ En vente à la Maison du patrimoine et sous [www.patrimoine-suisse.ch/boutique](http://www.patrimoine-suisse.ch/boutique): CHF 12.–/8.–

## GESCHÄFTSSTELLE/SECRETARIAT

Schweizer Heimatschutz/Patrimoine suisse  
Villa Patumbah  
Zollikerstrasse 128, 8008 Zürich  
T 044 254 57 00  
info@heimatschutz.ch, www.heimatschutz.ch,  
info@patrimoinesuisse.ch, www.patrimoinesuisse.ch

**Geschäftsführer/Secrétaire général:**  
Stefan Kunz

## VORSTAND/COMITÉ

**Präsident/Président:**

Prof. Dr. Martin Killias, Lenzburg (AG)

**Vizepräsident/Vice-président:**

Beat Schwabe, Ittigen (BE)

**Übrige Mitglieder/Autres membres:**

Benedetto Antonini, Muzzano (TI)

Christof Tscharland-Brunner, Solothurn

Claire Delaloye Morgado, Petit-Lancy (GE)

Monika Imhof-Dorn, Sarnen (OW)

## GESCHÄFTSSTELLEN/SECRETARIATS SEKTIONSPRÄSIDENTINNEN UND -PRÄSIDENTEN/ PRÉSIDENT-E-S DE SECTION

**Aargauer Heimatschutz**

Präsident: Christoph Brun Gehrig, Brugg

Geschäftsstelle: Henri Leuzinger,

Kapuzinergasse 18, Postfach 358,

4310 Rheinfelden, G 061 831 70 05, P 061 831 69 67

**Heimatschutz Appenzell Ausserrhoden**

Präsidentin: Eva Louis, Langenegg 877,

9063 Stein AR, G 071 367 21 12

**Heimatschutz Basel**

Präsident: Christof Wamister, Basel

Geschäftsstelle: Andreas Häner, Hardstrasse 45,

Postfach, 4010 Basel, G 061 283 04 60

**Baselbieter Heimatschutz**

Präsident: Ruedi Riesen, Liestal, G 061 921 07 56

Geschäftsstelle: Julia Stalder-Kümin, Jura-

strasse 16, 4242 Laufen, G 079 792 57 18

**Berner Heimatschutz**

Präsident: Luc Mentha, Liebefeld

Geschäftsstelle: Kramgasse 12, 3011 Bern,

G 031 311 38 88

**Bündner Heimatschutz**

Präsident ad interim: Patrick Gartmann, Chur

Geschäftsstelle: Ludmila Seifert-Uherkovich,

Lürliabadstrasse 39, 7000 Chur, G 081 250 75 72

**Protecziun da la patria d'Engiadina**

Präsidentin: Patrizia Guggenheim,

7606 Promontogno, G 081 822 13 27

**Patrimoine suisse, section Fribourg**

c/o Patrimoine suisse, Villa Patumbah,

Zollikerstrasse 128, 8008 Zurich

T 044 254 57 00, info@patrimoinesuisse.ch

**Patrimoine suisse, section Genève**

Coprésidence: Pauline Nerfin et Lionel Spicher

Secrétariat: ruelle du Midi 10, case postale 3660,

1211 Genève 3, B 022 786 70 50

**Glarner Heimatschutz**

Präsidentin: Judith Gessler

Glarner Heimatschutz, Postfach 4,

8762 Schwanden, G 079 857 12 08

**Patrimoine Gruyère-Vevèye**

Président: Steve Gallay, Grand-Rue 3, 1630 Bulle

Secrétariat: Denis Buchs, chemin des Crêts 103,

1630 Bulle, B 026 916 10 10

**Innerschweizer Heimatschutz**

Präsident: Rainer Heublein, Emmenbrücke

Geschäftsstelle: Marco Fuchslin,

Steinhofstrasse 44, 6005 Luzern

**Patrimoine suisse, section Jura**

Présidence: vacante

Secrétariat: Gabriel Jeannerat

2800 Delémont, jura@patrimoinesuisse.ch

**Patrimoine suisse, section neuchâteloise**

Président: Denis Clerc, rue des Chevreuils 41,

2300 La Chaux-de-Fonds, T 032 926 40 55

**Oberwalliser Heimatschutz**

Präsidentin: Valeria Triulzi

Simplonstrasse 62, 3911 Ried-Brig

**Schaffhauser Heimatschutz**

Präsidentin: Katharina E. Müller,

Postfach 580, 8201 Schaffhausen,

T 052 624 09 69

**Schwyzter Heimatschutz**

Präsidentin: Isabelle Schwander, Axenstrasse 12,

6440 Brunnen, P 041 820 46 46

**Solothurner Heimatschutz**

Präsident: Daniele Grambone, Solothurn

Geschäftsstelle: Tanja Baumberger,

Ravellenweg 12, 4702 Oensingen, G 032 622 12 26

**Heimatschutz St. Gallen/Appenzell I.-Rh.**

Präsidentin: Kathrin Hilber, St. Gallen

Geschäftsstelle: Monika Ebner, Davidstrasse 40,

Postfach 931, 9001 St. Gallen,

G 071 222 07 20

**Thurgauer Heimatschutz**

Präsident: Uwe Moor, Oberhofen bei Kreuzlingen

Geschäftsstelle: Gianni Christen, Schützen-

strasse 28, Postfach 299, 8570 Weinfelden,

G 071 620 05 10

**Società ticinese per l'arte e la natura (STAN)**

Presidente: Tiziano Fontana

STAN: Via Borghese 42, CP 1146, 6601 Locarno,

U 091 751 16 25

**Patrimoine suisse, section Valais romand**

Présidente: Magali Anne Bonard,

route de Chippis 14, 1950 Sion

**Patrimoine suisse, section vaudoise**

Présidente: Béatrice Lovis, Prilly

Secrétariat: chemin des Buleses 154,

1814 La Tour-de-Peilz,

B 021 944 15 20

**Zuger Heimatschutz**

Präsident: Felix Gysi, Guthirtstrasse 22,

Geschäftsstelle: Danielle Silberschmidt Lioris,

Postfach, 6302 Zug,

G 041 711 13 18

**Zürcher Heimatschutz**

Präsident: Prof. Dr. Martin Killias, Lenzburg

Geschäftsstelle: Neptunstrasse 20, 8032 Zürich

G 044 340 03 03

## FACHVERTRETER/INNEN

### REPRÉSENTANT-E-S DES MILIEUX SPÉCIALISÉS

Anfragen über die Geschäftsstelle des Schweizer  
Heimatschutzes/Consulter le secrétariat de  
Patrimoine suisse

Ursula Boos

Damian Jerjen

Gerold Kunz

Dr. Raimund Rodewald

Christoph Schläppi

### STIFTUNG FERIEEN IM BAUDENKMAL/

### FONDATION VACANCES AU CŒUR DU PATRIMOINE

Villa Patumbah, Zollikerstrasse 128, 8008 Zürich,

G 044 252 28 72, info@magnificasa.ch,

www.ferienimbaudenkmal.ch

PC 85-778179-9

**Geschäftsführerin/Directrice:**

Christine Matthey

### SCHOGGITALER/ÉCU D'OR

Villa Patumbah, Zollikerstrasse 128, 8008 Zürich,

G 044 262 30 86, info@schoggitaler.ch,

www.schoggitaler.ch, www.ecudor.ch, www.tallero.ch

PC 80-4943-5

**Geschäftsleiterin/Direction:**

Loredana Ventre

### EHRENMITGLIEDER/MEMBRES D'HONNEUR

Marco Badilatti, Philippe Biéler, Ronald Grisard,

Dr. Theo Hunziker, Dr. Caspar Hürlimann, Dr. Bruno

A. Kläusli, Beate Schnitter, Dr. Andrea Schuler,

Hans Weiss

## IMPRESSUM

2/2022

117. Jahrgang/117<sup>e</sup> année

**Herausgeber/Éditeur:**

Schweizer Heimatschutz/Patrimoine suisse

**Redaktion/Rédaction:**

Peter Egli (Leitung)

Marlyse et Laurent Aubert (traductions)

Irene Bisang (Übersetzungen)

**Redaktionskommission/Commission de rédaction:**

Lucia Gratz (Vorsitz), Architektin TU/MAS ETH

Peter Egli, Architekt FH/Redaktor

Christian Bischoff, architecte EPFZ

Ivo Bösch, Architekt ETH/Redaktor

Hans-Ruedi Beck, MSE Raumentwicklung/Land-

schaftsarchitektur  
Stefan Kunz, Geschäftsführer

**Druck/Impression:**

Stämpfli AG, 3001 Bern

**Gestaltungskonzept/Maquette:**

Stillhart Konzept und Gestaltung, 8003 Zürich

**Erscheint/Parution:**

vierteljährlich/trimestrielle

**Auflage/Tirage:**

18'000 Ex.

**Adresse:**

Redaktion *Heimatschutz/Patrimoine*,

Villa Patumbah, Zollikerstrasse 128, 8008 Zürich,

T 044 254 57 00,

redaktion@heimatschutz.ch,

redaction@patrimoinesuisse.ch

ISSN 0017-9817

**Nächstes Heftthema:**

Baukultur 1975–2000

Redaktionsschluss: 4. Juli 2022

**Thème du prochain numéro:**

Culture du bâti 1975–2000

Délai rédactionnel: 4 juillet 2022



myclimate.org/01-22-521139



**Auch die kleinste Spende ist willkommen:**

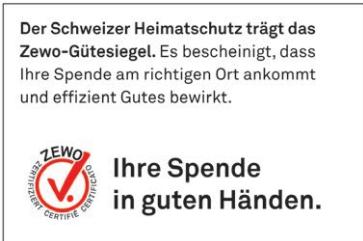
Postkonto: 80-2202-7

IBAN CH04 0900 0000 8000 2202 7

**Tous les dons sont les bienvenus:**

Compte postal: 80-2202-7

IBAN CH04 0900 0000 8000 2202 7



## Ich bestelle/Je commande

Name, Vorname/Nom, prénom

Strasse, Nr./Rue, n°

PLZ, Ort/NPA, lieu

Telefon, E-Mail/Téléphone, e-mail

Beruf, Geburtsjahr/Profession, année de naissance

Datum, Unterschrift/Date, signature

www.heimatschutz.ch/shop  
www.patrimoinesuisse.ch/shop

\* Kantonale Abweichungen möglich:

www.heimatschutz.ch/mitglied

\* Les tarifs peuvent différer selon la section:

www.patrimoinesuisse.ch/membre



**Heimatschutz unterwegs 3 – Durch Stadt und Dorf**

— Ex. **Destination patrimoine 3 – De villes en villages**

**Heimatschutz unterwegs 2 – Süsse Früchte,**

**goldenes Korn**

— Ex. **Destination patrimoine 2 – Fruits mûrs et blés dorés**

**Heimatschutz unterwegs 1 – Historische Pfade**

— Ex. **Destination patrimoine 1 – Sentiers historiques**

CHF 28.–/CHF 18.– für Heimatschutzmitglieder, exkl. Porto

CHF 28.–/CHF 18.– pour les membres de Patrimoine suisse, port exclu

Ich bin bereits Mitglied beim Schweizer Heimatschutz.

Je suis déjà membre de Patrimoine suisse.

Ich werde Mitglied beim Schweizer Heimatschutz (CHF 70.–

pro Jahr\*) und profitiere von den Sonderkonditionen.

Je deviens membre de Patrimoine suisse (CHF 70.– par an\*)

et je profite de conditions préférentielles.

GAS/ECR/ICR

nicht frankieren  
ne pas affranchir  
non affrancare

50133716  
000009

DIE POST



A



Schweizer Heimatschutz  
Villa Patumbah  
Zollikerstrasse 128  
8008 Zürich

Jetzt bestellen  
Commander maintenant



GAS/ECR/ICR

nicht frankieren  
ne pas affranchir  
non affrancare

50133716  
000009

DIE POST



A



Schweizer Heimatschutz  
Villa Patumbah  
Zollikerstrasse 128  
8008 Zürich

«Sind Sie umgezogen?»  
«Avez-vous changé d'adresse?»

# Packen Sie Ihren Rucksack!

## 24 Wanderungen zu einzigartigen Ortsbildern



# Mettez votre sac à dos!

## 24 sites construits uniques à découvrir à pied

### Heimatschutz unterwegs – Durch Stadt und Dorf

Ob Streusiedlung, Hafendorf, Gartenstadt oder einfach Sehnsuchtsort: Unsere 24 Wandervorschläge nehmen Sie mit auf eine Entdeckungsreise durch die vielfältigen Ortsbilder und Siedlungslandschaften der Schweiz.

Preis CHF 28.–, Heimatschutzmitglieder: CHF 18.–  
Zu bestellen mit portofreier Karte auf der Rückseite oder unter [www.heimatschutz.ch/shop](http://www.heimatschutz.ch/shop)

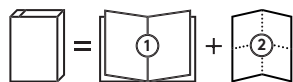
### Destination patrimoine – De villes en villages

Habitat dispersé, village groupé, cité-jardin ou lieu romantique, tout simplement: nos 24 propositions d'excursions vous invitent à découvrir la diversité des sites construits et des paysages culturels de Suisse.

Prix CHF 28.–, pour les membres CHF 18.–  
A commander avec le talon-réponse en dernière page ou sur [www.patrimoinessuisse.ch/shop](http://www.patrimoinessuisse.ch/shop)



Jetzt bestellen  
—  
Commander maintenant



1) Mit Übersichtsbrochüre /  
Avec 1 brochure synoptique  
2) und 24 Routenblättern /  
et 24 feuilles de route



SCHWEIZER HEIMATSCHUTZ  
PATRIMOINE SUISSE  
PATRIMONIO SVIZZERO  
PROTECZIUN DA LA PATRIA